



แผนการบริหารจัดการความเสี่ยง ประจำปี พ.ศ.๒๕๖๕

องค์การบริหารส่วนตำบลหนองผือ

งานนักวิเคราะห์นโยบายและแผน

สำนักปลัด องค์การบริหารส่วนตำบลหนองผือ

คำนำ

การบริหารความเสี่ยงมีความสำคัญและจำเป็นอย่างยิ่งในการป้องกันและควบคุมในด้านต่างๆ ที่อาจเกิดขึ้นจากสถานการณ์ไม่แน่นอน ซึ่งมีผลกระทบต่อความสำเร็จขององค์กรโดยรวม ดังนั้น “การบริหารความเสี่ยงที่ดี” คือการที่คนในองค์กรมีหน้าที่เกี่ยวข้องทุกฝ่ายได้มีส่วนร่วมในการวิเคราะห์ตรวจสอบประเมินความเสี่ยงและผลกระทบที่อาจเกิดขึ้นกับองค์กรอยู่เสมอ อีกทั้งมีการร่วมกันวางแผนป้องกันและควบคุมให้เหมาะสมกับภารกิจเพื่อลดสภาพปัญหาหรือหลีกเลี่ยงความเสี่ยงที่อาจสร้างความเสียหายหรือความสูญเสียให้กับองค์กรได้อย่างมีประสิทธิภาพและประสิทธิผล

แผนบริหารจัดการความเสี่ยงขององค์การบริหารส่วนตำบลหนองผือ ประจำปี พ.ศ.๒๕๖๕ ฉบับนี้ใช้เป็นกรอบในการบริหารจัดการความเสี่ยงระดับองค์กร จัดทำขึ้นโดยขบวนการมีส่วนร่วมของทุกหน่วยงานในองค์การบริหารส่วนตำบลหนองผือ ประกอบด้วยข้อมูลทั่วไป แนวทางการบริหารจัดการความเสี่ยง กระบวนการบริหารจัดการความเสี่ยงรวมถึงแผนบริหารจัดการความเสี่ยง ซึ่งเป็นแผนการดำเนินงานเพื่อลดความเสี่ยงโดยมีแนวทางในการประเมินผลที่ชัดเจน เพื่อให้การดำเนินงานในการบริหารจัดการความเสี่ยงประจำปี พ.ศ.๒๕๖๕ ขององค์การบริหารส่วนตำบลหนองผือบรรลุวัตถุประสงค์ทุกประการ

คณะกรรมการบริหารความเสี่ยง
องค์การบริหารส่วนตำบลหนองผือ

สารบัญ

บทที่ ๑ บทนำ

หลักการและเหตุผล
วัตถุประสงค์ของแผนบริหารจัดการความเสี่ยง
เป้าประสงค์
ประโยชน์ของการบริหารจัดการความเสี่ยง
นิตยตามหลักเกณฑ์กระทรวงการคลังว่าด้วยมาตรฐานและหลักเกณฑ์ปฏิบัติการ
บริหารจัดการความเสี่ยงสำหรับหน่วยงานภาครัฐ พ.ศ.๒๕๖๒

บทที่ ๒ ข้อมูลทั่วไป

ข้อมูลทั่วไปเกี่ยวกับเทศบาล
สภาพแวดล้อมขององค์การบริหารส่วนตำบลหนองผือ
ยุทธศาสตร์ขององค์การบริหารส่วนตำบลหนองผือ
แผนผังโครงสร้างภายในองค์กร
นโยบายการบริหารจัดการความเสี่ยง

บทที่ ๓ แนวทางการบริหารจัดการความเสี่ยง

แนวทางดำเนินงานและกลไกการบริหารจัดการความเสี่ยง
โครงสร้างการบริหารจัดการความเสี่ยงขององค์การบริหารส่วนตำบลหนองผือ
คณะกรรมการบริหารจัดการความเสี่ยง

บทที่ ๔ กระบวนการบริหารความเสี่ยง

กระบวนการบริหารจัดการความเสี่ยง
แนวทางการบริหารความเสี่ยง
การวิเคราะห์และระบุปัจจัยเสี่ยง
เกณฑ์การประเมินความเสี่ยง
การจัดการความเสี่ยง
การจัดการความเสี่ยง
การจัดทำแผนภูมิความเสี่ยง
การประเมินความเสี่ยงและแผนความเสี่ยง
การรายงานและติดตามผล
การประเมินผลการบริหารจัดการความเสี่ยง
การทบทวนการบริหารจัดการความเสี่ยง

บทที่ ๕ แผนบริหารจัดการความเสี่ยง ประจำปี พ.ศ.๒๕๖๕

แบบกำหนดขอบเขตความรับผิดชอบตามประเด็นยุทธศาสตร์ (แบบ RM ๑)

แบบวิเคราะห์ความเสี่ยง (แบบ RM ๒)

แบบการระบุเหตุการณ์และแบบประเมินความเสี่ยง (แบบ RM ๒ - ๑)

แบบแสดงแนวทางการตอบสนองความเสี่ยง/แผนการบริหารความเสี่ยง (แบบ RM - ๓)

ภาคผนวก

คำสั่งแต่งตั้งคณะกรรมการบริหารจัดการความเสี่ยงองค์การบริหารส่วนตำบลหนองฝือ

ประกาศใช้แผนการบริหารจัดการความเสี่ยง ประจำปี พ.ศ.๒๕๖๕

ประกาศนโยบายการบริหารความเสี่ยงขององค์การบริหารส่วนตำบลหนองฝือ

บทที่ ๑ บทนำ

๑. หลักการและเหตุผล

การบริหารจัดการความเสี่ยง เป็นกระบวนการบริหารจัดการเหตุการณ์ที่อาจเกิดขึ้นและส่งผลกระทบต่อหน่วยงานของรัฐ เพื่อให้หน่วยงานของรัฐสามารถดำเนินงานให้บรรลุวัตถุประสงค์ของหน่วยงานรวมถึงเพื่อเพิ่มศักยภาพและขีดความสามารถให้หน่วยงานของรัฐ เป็นเครื่องมือทางกลยุทธ์ที่สำคัญในการกำกับดูแลช่วยให้การบริหารงานและการตัดสินใจด้านต่างๆ เช่น การวางแผน กำหนดกลยุทธ์ การติดตามควบคุมและประเมินผลการปฏิบัติงาน ตลอดจนการใช้ทรัพยากรต่างๆ อย่างเหมาะสม มีประสิทธิภาพมากขึ้นและลดการสูญเสียและโอกาสที่จะให้เกิดความเสียหายแก่องค์กร

ความเสี่ยงเป็นความเป็นไปได้ของเหตุการณ์ที่อาจเกิดขึ้น เป็นความไม่แน่นอนและอาจเป็นอุปสรรคต่อการบรรลุวัตถุประสงค์ของหน่วยงาน ส่งผลกระทบต่อการทำงานหรือเป้าหมาย จึงจำเป็นต้องจัดการความเสี่ยงเหล่านั้นอย่างเป็นระบบ โดยการระบุความเสี่ยงว่ามีปัจจัยเสี่ยงใดบ้างที่กระทบต่อการดำเนินงานหรือเป้าหมายขององค์กร วิเคราะห์ความเสี่ยงจากโอกาสและผลกระทบที่เกิดขึ้น จัดลำดับความสำคัญของความเสี่ยง กำหนดแนวทางในการจัดการความเสี่ยง และต้องคำนึงถึงความคุ้มค่าในการจัดการความเสี่ยงอย่างเหมาะสม

นอกจากนี้ ตามพระราชบัญญัติวินัยการเงินการคลังของรัฐ พ.ศ.๒๕๖๑ มาตรา ๗๙ บัญญัติให้หน่วยงานของรัฐจัดให้มีการตรวจสอบภายใน การควบคุมภายในและการบริหารจัดการความเสี่ยง โดยให้ถือปฏิบัติตามมาตรฐานและหลักเกณฑ์ที่กระทรวงการคลังกำหนด พร้อมกำหนดหลักเกณฑ์กระทรวงการคลังว่าด้วยมาตรฐานและหลักเกณฑ์ปฏิบัติการบริหารจัดการความเสี่ยงสำหรับหน่วยงานของรัฐ พ.ศ.๒๕๖๒ ให้หน่วยงานของรัฐถือปฏิบัติ ตามหนังสือกระทรวงการคลังที่ กค.๐๔๐๙.๔/ว ๒๓ ลงวันที่ ๑๙ มีนาคม ๒๕๖๒

ดังนั้น คณะกรรมการบริหารจัดการความเสี่ยง จึงได้จัดทำแผนการบริหารจัดการความเสี่ยง ประจำปี พ.ศ.๒๕๖๔ ขององค์การบริหารส่วนตำบลหนองผือ ขึ้น สำหรับใช้เป็นแนวทางในการบริหารปัจจัยและควบคุมกิจกรรม รวมทั้งกระบวนการดำเนินงานต่างๆ เพื่อลดมูลเหตุของแต่ละโอกาสที่จะทำให้เกิดความเสียหาย ให้ระดับของความเสี่ยงและผลกระทบที่เกิดขึ้นในอนาคตอยู่ในระดับที่สามารถยอมรับได้ ประเมิน ควบคุมและตรวจสอบได้อย่างเป็นระบบ โดยคำนึงถึงการบรรลุเป้าหมายขององค์กรตามยุทธศาสตร์หรือกลยุทธ์เป็นสำคัญ

๒. วัตถุประสงค์ของแผนบริหารจัดการความเสี่ยง

๒.๑ เพื่อให้ผู้บริหารองค์การบริหารส่วนตำบลหนองผือ และผู้ปฏิบัติงาน มีความเข้าใจหลักการ และกระบวนการบริหารจัดการความเสี่ยง

๒.๒ เพื่อให้ผู้ปฏิบัติงานได้รับทราบขั้นตอน และกระบวนการในการวางแผนบริหารจัดการความเสี่ยงและมีการปฏิบัติตามกระบวนการอย่างเป็นระบบและต่อเนื่อง

๒.๓ เพื่อใช้เป็นเครื่องมือในการบริหารจัดการความเสี่ยง และเป็นเครื่องมือในการสื่อสารและสร้างความเข้าใจตลอดจนเชื่อมโยงการบริหารความเสี่ยงกับกลยุทธ์

๒.๔ เพื่อลดโอกาสและผลกระทบของความเสี่ยงที่จะเกิดขึ้นในองค์กร

๒.๕ เพื่อรักษาและสร้างภาพลักษณ์ที่ดีขององค์การบริหารส่วนตำบลหนองผือจากผู้มีส่วนได้ส่วนเสียและสังคมภายนอก

๓ เป้าหมาย

๑. ผู้บริหารและบุคลากรผู้ปฏิบัติงาน มีความรู้ความเข้าใจเรื่องการบริหารจัดการความเสี่ยง เพื่อนำไปใช้ในการดำเนินงานตามยุทธศาสตร์และแผนปฏิบัติงานประจำปีให้บรรลุวัตถุประสงค์และเป้าหมายที่กำหนดไว้

๒. ผู้บริหารและบุคลากรผู้ปฏิบัติงาน สามารถระบุความเสี่ยง วิเคราะห์ความเสี่ยง ประเมินความเสี่ยง และจัดการความเสี่ยงให้อยู่ในระดับที่ยอมรับได้

๓. สามารถนำแผนบริหารจัดการความเสี่ยงไปใช้ในการบริหารงานที่รับผิดชอบ

๔. เพื่อพัฒนาความสามารถของบุคลากรและกระบวนการดำเนินงานภายในองค์การบริหารส่วนตำบลหนองผืออย่างต่อเนื่อง

๕. ความรับผิดชอบต่อความเสี่ยงและการบริหารจัดการความเสี่ยงถูกกำหนดขึ้นอย่างเหมาะสมทั่วทั้งองค์กร

๖. การบริหารจัดการความเสี่ยงได้รับการปลูกฝังให้เป็นวัฒนธรรมขององค์กร

๔. ประโยชน์ของการบริหารจัดการความเสี่ยง

การดำเนินการบริหารจัดการความเสี่ยงจะช่วยให้ผู้บริหารมีข้อมูลที่ใช้ในการตัดสินใจได้ดียิ่งขึ้นและทำให้องค์กรสามารถจัดการกับปัญหาอุปสรรคและอยู่รอดได้ในสถานการณ์ที่ไม่คาดคิดหรือสถานการณ์ที่อาจทำให้องค์กรเกิดความเสียหาย

ประโยชน์ที่คาดหวังว่าจะได้รับจากการดำเนินการบริหารจัดการความเสี่ยง มีดังนี้

๑. เป็นส่วนหนึ่งของหลักการบริหารกิจการบ้านเมืองที่ดี จะช่วยคณะทำงานบริหารความเสี่ยงและผู้บริหารทุกระดับตระหนักถึงความเสี่ยงหลักที่สำคัญ และสามารถทำหน้าที่ในการกำกับดูแลองค์กรได้อย่างมีประสิทธิภาพและประสิทธิผลมากยิ่งขึ้น

๒. สร้างฐานข้อมูลที่มีประโยชน์ต่อการบริหารและการปฏิบัติงานในองค์กร จะเป็นแหล่งข้อมูลสำหรับผู้บริหารในการตัดสินใจด้านต่างๆ ซึ่งรวมถึงการบริหารความเสี่ยง ซึ่งตั้งอยู่บนสมมติฐานในการตอบสนองต่อเป้าหมายและภารกิจหลักขององค์กรรวมถึงระดับความเสี่ยงที่ยอมรับได้

๓. ช่วยสะท้อนให้เห็นภาพรวมของความเสี่ยงต่างๆ ที่สำคัญได้ทั้งหมด จะทำให้บุคลากรภายในองค์กรมีความเข้าใจถึงเป้าหมายและภารกิจหลักขององค์กร และตระหนักถึงความเสี่ยงสำคัญที่ส่งผลกระทบในเชิงลบต่อองค์กรได้อย่างครบถ้วน ซึ่งครอบคลุมความเสี่ยงธรรมาภิบาล

๔. เป็นเครื่องมือสำคัญในการบริหารงาน ช่วยให้ผู้บริหารสามารถมั่นใจได้ว่าความเสี่ยงได้รับการจัดการ

อย่างเหมาะสมและทันเวลา รวมทั้งเป็นเครื่องมือที่สำคัญของผู้บริหารในการบริหารงานและการตัดสินใจในด้านๆ เช่น การวางแผนการกำหนดกลยุทธ์ การติดตามควบคุมและวัดผลการปฏิบัติงาน ซึ่งส่งผลให้การดำเนินงานขององค์การบริหารส่วนตำบลหนองผือ เป็นไปตามเป้าหมายที่กำหนด

๕. ช่วยให้การพัฒนางค์กรเป็นไปในทิศทางเดียวกัน ทำให้รูปแบบการตัดสินใจในระดับการปฏิบัติงานขององค์กรมีการพัฒนาไปในทิศทางเดียวกัน เช่น การตัดสินใจโดยที่มีผู้บริหารมีความเข้าใจในกลยุทธ์วัตถุประสงค์ขององค์การบริหารส่วนตำบลหนองผือและระดับความเสี่ยงอย่างชัดเจน

๖. ช่วยให้การพัฒนาการบริหารและจัดสรรทรัพยากรเป็นไปอย่างมีประสิทธิภาพและประสิทธิผลการจัดสรรทรัพยากรเป็นไปอย่างเหมาะสม โดยพิจารณาถึงระดับความเสี่ยงในแต่ละกิจกรรมและการเลือกใช้มาตรการในการบริหารจัดการความเสี่ยง เช่น การใช้ทรัพยากรสำหรับกิจกรรมที่มีความเสี่ยงต่ำและกิจกรรมที่มีความเสี่ยงสูงย่อมแตกต่างกัน หรือการเลือกใช้มาตรการ แต่ละประเภทย่อมใช้ทรัพยากรแตกต่างกัน เป็นต้น

๕. นิยามตามหลักเกณฑ์กระทรวงการคลังว่าด้วยมาตรฐานและหลักเกณฑ์ปฏิบัติการบริหารจัดการความเสี่ยงสำหรับหน่วยงานภาครัฐ พ.ศ.๒๕๖๒ ประกาศ ณ วันที่ ๑๘ มีนาคม ๒๕๖๒

กระทรวงการคลังได้กำหนดหลักเกณฑ์ปฏิบัติการบริหารจัดการความเสี่ยง เพื่อให้หน่วยงานของรัฐใช้เป็นกรอบแนวทางในการบริหารจัดการความเสี่ยง โดยอาศัยอำนาจมาตรา ๗๙ แห่งพระราชบัญญัติวินัยการเงินการคลังของรัฐ พ.ศ.๒๕๖๑ ดังนี้

หน่วยงานของรัฐ หมายความว่า ...(๖) องค์กรปกครองส่วนท้องถิ่น

ผู้กำกับดูแล หมายความว่า บุคคลหรือคณะบุคคล ผู้มีหน้าที่รับผิดชอบในการกำกับดูแลหรือบังคับบัญชาของหน่วยงานของรัฐ

หัวหน้าหน่วยงานของรัฐ หมายความว่า ผู้บริหารสูงสุดของหน่วยงานของรัฐ

ฝ่ายบริหาร หมายความว่า ผู้บริหารทุกระดับของหน่วยงานของรัฐ

ผู้รับผิดชอบ หมายความว่า คณะบุคคลหรือหน่วยงานที่ได้รับมอบหมายให้ทำหน้าที่เกี่ยวกับการบริหารจัดการความเสี่ยงของหน่วยงานของรัฐที่อยู่ภายใต้การบริหารจัดการของหัวหน้าหน่วยงานของรัฐ

ความเสี่ยง (Risk) หมายความว่า ความเป็นไปได้ของเหตุการณ์ที่อาจเกิดขึ้น และเป็นอุปสรรคต่อการบรรลุวัตถุประสงค์ของหน่วยงาน

การบริหารจัดการความเสี่ยง (Risk Management) หมายความว่า กระบวนการบริหารจัดการเหตุการณ์ที่อาจเกิดขึ้นและส่งผลกระทบต่อหน่วยงานของรัฐ เพื่อให้หน่วยงานของรัฐสามารถดำเนินงานให้บรรลุวัตถุประสงค์ของหน่วยงาน รวมถึงเพื่อเพิ่มศักยภาพและขีดความสามารถให้หน่วยงานของรัฐ

บทที่ ๒ ข้อมูลทั่วไป

๒. ข้อมูลทั่วไปเกี่ยวกับองค์การบริหารส่วนตำบลหนองผือ

ที่ตั้งของหมู่บ้านหรือชุมชนหรือตำบล

องค์การบริหารส่วนตำบลหนองผือ อำเภอท่าลี่ จังหวัดเลย

ที่ตั้ง

ทิศเหนือ	ติดต่อกับ	สาธารณรัฐประชาธิปไตยประชาชนลาว		
ทิศใต้	ติดต่อกับ	ตำบลท่าลี่	อำเภอท่าลี่	จังหวัดเลย
ทิศตะวันออก	ติดต่อกับ	ตำบลน้ำแคม	อำเภอท่าลี่	จังหวัดเลย
ทิศตะวันตก	ติดต่อกับ	ตำบลอาฮี	อำเภอท่าลี่	จังหวัดเลย

๒.๒ ภูมิประเทศ

ประกอบด้วยที่ราบลุ่ม ภูเขา และเนินเขา ตำบลหนองผือ มีที่ราบลุ่มประมาณ ๑๐% ของพื้นที่ทั้งหมดซึ่งจะมีบริเวณริมเหือง และบริเวณน้ำคาน พื้นที่ตำบลหนองผือที่สูงสุดอยู่บริเวณเขตติดต่อกับตำบลโคกใหญ่ เขตภูซำง เป็นพื้นที่ของบ้านเมียง หมู่ที่ ๘

๒.๓ ลักษณะภูมิอากาศ

เนื่องจากภูมิประเทศส่วนใหญ่เป็นภูเขาสูงสลับซับซ้อน ทำให้อากาศแปรปรวนตลอดปี

- เดือน มีนาคม – มิถุนายน อากาศร้อน แต่ก็มีฝนเป็นบางครั้ง
- เดือน มิถุนายน – ตุลาคม มีฝนตกชุก
- เดือนพฤศจิกายน – กุมภาพันธ์ เป็นช่วงอากาศหนาวเย็นและมีหมอกปกคลุมค่อนข้างจัด
- ฤดูร้อนอากาศร้อนจัด อุณหภูมิเฉลี่ยประมาณ ๓๕ องศา
- ฤดูฝนมีฝนตกชุกปริมาณน้ำฝนเฉลี่ย ๖๐ มิลลิเมตรต่อปี
- ฤดูหนาวอากาศเย็น อุณหภูมิเฉลี่ย ๖ – ๑๒ องศา

๒.๔ ลักษณะของดิน

สภาพพื้นที่ทั่วไปของตำบลหนองผือ ประกอบไปด้วยดินร่วน และดินเหนียวมีสีเทาเข้มมีค่า PH ระหว่าง ๖ – ๗.๕ ที่ส่วนใหญ่เป็นที่ราบสลับกับภูเขามีสภาพดินเปรี้ยวและป่าดิบแล้งปกคลุม

๒.๕ ลักษณะของแหล่งน้ำ

แหล่งน้ำตามธรรมชาติ

- | | | |
|---------------------|---|------|
| - ลำน้ำ ,ลำห้วย | ๒ | สาย |
| - บึง ,หนอง และอื่น | ๒ | แห่ง |

แหล่งน้ำที่สร้างขึ้น

- | | | |
|-----------------------|-----|------|
| - ฝาย | ๗ | แห่ง |
| - บ่อน้ำตื้น | ๘๕ | แห่ง |
| - บ่อน้ำบาดาลขนาดเล็ก | ๓๓ | แห่ง |
| - บ่อน้ำบาดาลขนาดใหญ่ | ๓๓ | แห่ง |
| - ถังเก็บน้ำฝน | ๑๑๐ | แห่ง |
| - สระน้ำ | ๑๖๘ | แห่ง |
| - คลอง | ๕ | แห่ง |

๒.๖ ลักษณะของไม้และป่าไม้

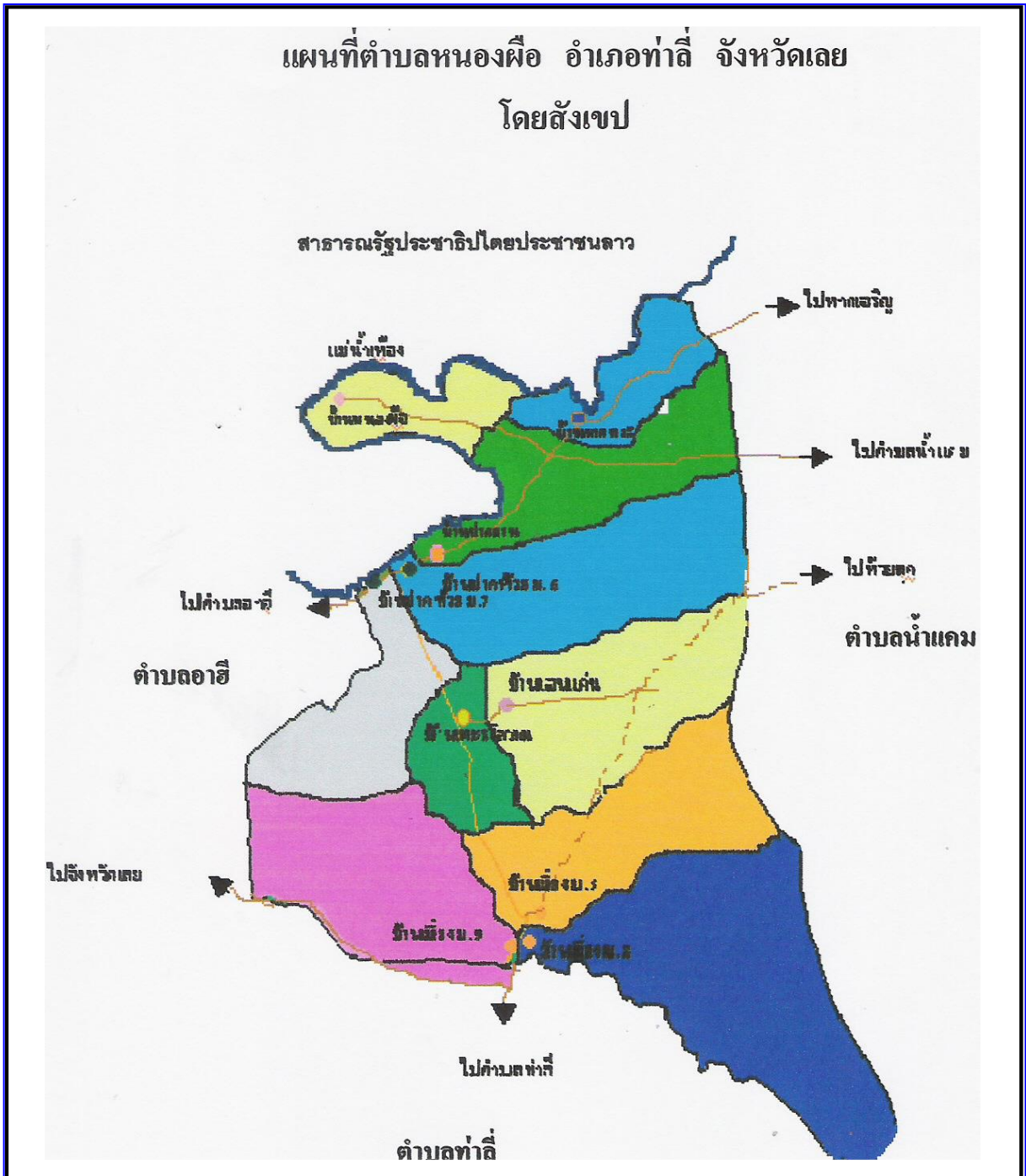
ตำบลหนองผือมีเนื้อที่ทั้งหมด	๕๕,๑๙๖.๗๖ ไร่หรือ	๘๘.๓๒ ตารางกิโลเมตร	แยกเป็น
พื้นที่ทำการเกษตร	จำนวน	๒๖,๓๖๘	ไร่แยกเป็น
- พื้นที่ทำนา	จำนวน	๑๑,๗๖๒	ไร่
- พื้นที่ทำไร่	จำนวน	๘,๘๒๓	ไร่
- พื้นที่ไม้ผล	จำนวน	๓,๖๖๐	ไร่
- พื้นที่ไม้ยืนต้น	จำนวน	๒,๑๐๔	ไร่
- พื้นที่ปลูกยางพารา	จำนวน	๓๘๓	ไร่
- พื้นที่ปลูกไม้ดอก	จำนวน	๑๗	ไร่
พื้นที่อยู่อาศัย	จำนวน	๑๘,๔๙๐	ไร่
พื้นที่สาธารณประโยชน์	จำนวน	๔๔๘.๑๔	ไร่
พื้นที่ป่าสงวน	จำนวน	๑๘,๐๕๐.๖๒	ไร่
พื้นที่ แม่น้ำ ลำคลอง หนอง บึงและอื่นๆ	จำนวน	๒๙๐.๗๖	ไร่
พื้นที่ป่าไม้อื่นๆ	จำนวน	๑๐,๐๔๙.๗๖	ไร่

แหล่งข้อมูล : กรมพัฒนาที่ดิน

๒. ด้านการเมือง/การปกครอง

๒.๑ เขตการปกครอง

แบ่งเขตการปกครอง เป็น ๑๐ หมู่บ้าน



ตำบลหนองผือ มีจำนวนหมู่บ้านทั้งหมด ๑๐ หมู่บ้าน ซึ่งทุกหมู่บ้านมีพื้นที่อยู่ในเขตองค์การบริหารส่วนตำบลหนองผือ เต็มทั้งหมู่บ้าน ดังนี้

จำนวนประชากร ครั้วเรือน และผู้นำชุมชน องค์การบริหารส่วนตำบลหนองผือ มีประชากร ปี ๒๕๖๔ จำนวน ๖,๙๘๓ คน ๒,๙๘๕ ครั้วเรือน โดยแยกเป็นชาย ๓,๔๔๕ คน เป็นหญิง ๓,๕๓๘ คน จำแนกตามหมู่บ้าน ได้ดังนี้

หมู่ที่	ชื่อหมู่บ้าน	จำนวนประชากร (คน)		รวม	จำนวน ครั้วเรือน (หลัง)	ผู้นำหมู่บ้าน
		ชาย	หญิง			
๑.	บ้านหนองผือ	๒๖๕	๒๖๐	๕๒๕	๒๕๗	นายมนตรี บุระ
๒.	บ้านปากคาน	๔๑๙	๔๖๔	๘๘๓	๓๙๓	นางระยอง ขวัญโทน
๓.	บ้านหาดพระ	๑๓๔	๑๓๖	๒๗๐	๑๑๓	นายทองคำ ลีดงบับ
๔.	บ้านขอนแก่น	๒๗๗	๒๘๙	๕๖๖	๑๘๘	นายสมัย คำบุยา
๕.	บ้านเมียง	๓๘๗	๓๖๓	๗๕๐	๓๑๘	นายโกวิทย์ คุณมี
๖.	บ้านปากห้วย	๓๖๑	๓๙๖	๗๕๗	๓๕๗	นายสงกรานต์ จำรูญศิริ
๗.	บ้านปากห้วย	๔๕๗	๔๘๕	๙๔๒	๓๗๖	นายสุดใจ ฤทธิ์ศักดิ์
๘.	บ้านเมียง	๔๖๔	๔๓๔	๘๙๘	๓๘๓	นายไพรวลัย กุลเทียนประดิษฐ์
๙.	บ้านเมียง	๓๗๙	๓๙๕	๗๗๔	๓๖๙	นายวิทยา โสภาวัฒน์
๑๐.	บ้านเพชรโสภณ	๓๐๒	๓๑๖	๖๑๘	๒๓๑	นายสมทรัพย์ ไขอาวูธ (กำนันตำบลหนองผือ)
รวม		๓,๔๔๕	๓,๕๓๘	๖,๙๘๓	๒,๙๘๕	

ข้อมูล ณ วันที่ ๒๗ เดือน กรกฎาคม ๒๕๖๔ : สำนักบริหารการทะเบียน กรมการปกครอง อำเภอท่าลี่ จังหวัดเลย

๔.สภาพทางสังคม

๔.๑ การศึกษา

การศึกษา

ในปัจจุบันองค์การบริหารส่วนตำบลหนองผือ มีสถานศึกษาที่สังกัดองค์การบริหารส่วนตำบลหนองผือ ๕ แห่ง สถานศึกษาที่สังกัดกระทรวงศึกษาธิการ ๕ แห่ง สถานศึกษานอกระบบโรงเรียน ๑ แห่ง รวม ๑๑ แห่ง

ชื่อสถานศึกษา	สังกัด	ระดับที่เปิดสอน
๑. ศพด. วัดโพธิ์ชัย	อบต. หนองผือ	ปฐมวัย
๒. ศพด. วัดใหม่เจริญธรรม	อบต. หนองผือ	ปฐมวัย
๓. ศพด. บ้านปากห้วย	อบต. หนองผือ	ปฐมวัย
๔. ศพด. บ้านขอนแก่น	อบต. หนองผือ	ปฐมวัย
๕. ศพด. บ้านหาดพระ	อบต. หนองผือ	ปฐมวัย
๖. โรงเรียนบ้านเมียง	กระทรวงศึกษาธิการ	อนุบาล – ประถมศึกษาปีที่ ๖
๗. โรงเรียนชุมชนบ้านปากห้วย	กระทรวงศึกษาธิการ	อนุบาล – มัธยมศึกษาปีที่ ๓
๘. โรงเรียนบ้านขอนแก่น	กระทรวงศึกษาธิการ	อนุบาล – ประถมศึกษาปีที่ ๖
๙. โรงเรียนหนองผือ	กระทรวงศึกษาธิการ	อนุบาล – ประถมศึกษาปีที่ ๖
๑๐. โรงเรียนบ้านหาดพระ	กระทรวงศึกษาธิการ	อนุบาล – ประถมศึกษาปีที่ ๖
๑๑. ศูนย์บริการการศึกษานอกโรงเรียน อ. ท่าลี่	กระทรวงศึกษาธิการ	ประถมศึกษา – มัธยมศึกษาตอน ปลาย

๔.๒ สาธารณสุข

ตำบลหนองผือมีสถานบริการด้านสาธารณสุขดังนี้

- โรงพยาบาลของรัฐขนาด ๓๐ เตียง - แห่ง
- โรงพยาบาลส่งเสริมสุขภาพตำบล ๒ แห่ง
- ศูนย์ป้องกันและควบคุมโรคติดต่อที่นำโดยแมลง - แห่ง
- สถานพยาบาลเอกชน - แห่ง

- ร้านขายยาแผนปัจจุบัน - แห่ง
- ศูนย์สาธารณสุขมูลฐาน - แห่ง

๔.๓ อาชญากรรม

ตำบลหนองผือ เมืองค์กร หน่วยงาน กลุ่ม ที่ให้บริการด้านความปลอดภัยในด้านอาชญากรรมดังต่อไปนี้

- สถานีตำรวจ - แห่ง
- จุดตรวจ ตำรวจ/หน่วยงานทหารพราน ๒ แห่ง
- หน่วยกู้ภัย ๑ แห่ง
- ศูนย์ อปพร. ตำบลหนองผือ ๑ แห่ง

๕. ระบบบริการพื้นฐาน

๕.๑ การคมนาคมขนส่ง

เดินทางโดยใช้ทางหลวงแผ่นดินหมายเลข ๒๐๑ ระยะทาง ๕๐ กิโลเมตร มีถนนลาดยาง ถนนคอนกรีตเสริมเหล็ก ถนนลูกรัง ถนนดิน ซึ่งเป็นถนนโครงข่ายเข้าสู่หมู่บ้านของตำบล สภาพถนนใช้ได้ดีในฤดูแล้ง ส่วนหน้าฝนการคมนาคมบางส่วนไม่สะดวก

๕.๒ การไฟฟ้า

- ตำบลหนองผือ - มีสำนักงานไฟฟ้าส่วนภูมิภาคสาขาย่อยท่าลี่ จำนวน ๑ แห่ง
- มีสถานีไฟฟ้าแรงสูงท่าลี่ จำนวน ๑ แห่ง

๕.๓ การประปา

- ฝาย ๗ แห่ง
- บ่อน้ำตื้น ๘๕ แห่ง
- บ่อน้ำบาดาลขนาดเล็ก ๓๓ แห่ง
- บ่อน้ำบาดาลขนาดใหญ่ ๓๓ แห่ง
- ถังเก็บน้ำฝน ๑๑๐ แห่ง
- สระน้ำ ๑๖๘ แห่ง
- คลอง ๕ แห่ง

๖. ระบบเศรษฐกิจ

๖.๑ การเกษตร

- | | | | |
|-------------------|-------|--------|------------|
| พื้นที่ทำการเกษตร | จำนวน | ๒๖,๓๖๘ | ไร่แยกเป็น |
| - พื้นที่ทำนา | จำนวน | ๑๑,๗๖๒ | ไร่ |
| - พื้นที่ทำไร่ | จำนวน | ๘,๘๒๓ | ไร่ |

-	พื้นที่ไม้ผล	จำนวน	๓,๖๖๐	ไร่
-	พื้นที่ไม้ยืนต้น	จำนวน	๒,๑๐๔	ไร่
-	พื้นที่ปลูกยางพารา	จำนวน	๓๘๓	ไร่
-	พื้นที่ปลูกไม้ดอก	จำนวน	๑๗	ไร่

๖.๒ แหล่งน้ำที่สร้างขึ้นเพื่อการเกษตร

สถานีสูบน้ำด้วยไฟฟ้า	จำนวน	๗	สถานีแยกเป็น		
- สถานีสูบน้ำด้วยไฟฟ้าบ้านเมียง ๑	จำนวน	๑	สถานี		
- สถานีสูบน้ำด้วยไฟฟ้าบ้านเมียง ๒	จำนวน	๑	สถานี		
- สถานีสูบน้ำด้วยไฟฟ้าปากห้วย	จำนวน	๑	สถานี		
- สถานีสูบน้ำด้วยไฟฟ้าปากคาน	จำนวน	๑	สถานี		
- สถานีสูบน้ำด้วยไฟฟ้าหนองผือ ๑	จำนวน	๑	สถานี		
- สถานีสูบน้ำด้วยไฟฟ้าหนองผือ ๒	จำนวน	๑	สถานี		
- สถานีสูบน้ำด้วยไฟฟ้าบ้านเมียง	จำนวน	๑	สถานี		

๖.๓ การประมง

ตำบลหนองผือประกอบอาชีพประมงน้ำจืดเป็นหลัก ผลผลิตของสาขาประมงส่วนใหญ่ได้จากการเพาะเลี้ยงสัตว์น้ำ และการจับสัตว์น้ำจากแหล่งน้ำธรรมชาติ สัตว์น้ำที่นิยมเลี้ยง ได้แก่ ปลานิล ปลาช่อน ปลาตะเพียน เป็นต้น

๖.๔ การปศุสัตว์

มีครัวเรือนเกษตรกรผู้เลี้ยงสัตว์ ปศุสัตว์ที่สำคัญ ได้แก่โคเนื้อ โคพื้นเมือง โคพันธุ์และโคลูกผสม, กระบือ, สุกร, ไก่

๖.๕ การท่องเที่ยว

แก่งโตน มีลักษณะเป็นพืดหินหรือโขดหินเกิดขึ้นตามธรรมชาติเรียงกันอย่างระเกะระกะกีดขวางทางน้ำไหลของแม่น้ำเหือง มีสภาพคล้ายน้ำตกขนาดเล็กตั้งอยู่ ณ บ้านปากห้วยตำบลหนองผืออยู่ห่างจากที่ตั้งที่ว่าการอำเภอท่าลี่ไปทางทิศตะวันออกเฉียงเหนือ ประมาณ ๑๐ กิโลเมตร อยู่ที่บ้านปากห้วย หมู่ที่ ๗ ตำบลหนองผือ อำเภอท่าลี่ จังหวัดเลย มีทิวทัศน์สวยงามเป็นสถานที่ท่องเที่ยวพักผ่อนหย่อนใจของประชาชนจำนวนมาก เป็นแหล่งท่องเที่ยวตามธรรมชาติเป็นแก่งหินที่ถูกน้ำกัดเซาะสลัซบซ้อนกันสองระหว่างฝั่งไทยและสปป.ลาว ฤดูฝนปริมาณน้ำมาก ฤดูร้อนน้ำน้อยเหมาะแก่การท่องเที่ยวพักผ่อน มีแพทำด้วยไม้ไผ่ไว้บริการล่องแพแก่นักท่องเที่ยว

๖.๖ อุตสาหกรรม

ที่พัก/โรงแรม/รีสอร์ท

มีโรงแรม	จำนวน - แห่ง
มีรีสอร์ท	จำนวน ๖ แห่ง
มีโฮมสเตย์	จำนวน - แห่ง

อุตสาหกรรม

บิมน้ำมัน	จำนวน ๑๑ แห่ง
โรงงานอุตสาหกรรม	จำนวน ๔ แห่ง
โกดังเก็บสินค้า	จำนวน ๒๗ แห่ง

๖.๖ การพาณิชย์และกลุ่มอาชีพ

อาชีพ

ประชากรประมาณร้อยละ ๙๐ ประกอบอาชีพเกษตรกรรม ทำไร่ ทำสวน ทำนา และมีประกอบอาชีพรับจ้าง และอาชีพค้าขายบ้างเล็กน้อย โดยที่บางครัวเรือนมีอาชีพเลี้ยงสัตว์และปลูกผลไม้เป็นอาชีพเสริม

การพาณิชย์

คลินิก	๒	แห่ง
ร้านค้าเบ็ดเตล็ด	๕๖	แห่ง
ตลาด	๒	แห่ง
อู่ซ่อมรถ	๑๖	แห่ง

สภาพแวดล้อมขององค์การบริหารส่วนตำบลหนองผือ

การวิเคราะห์สภาพแวดล้อมขององค์การบริหารส่วนตำบลหนองผือ เพื่อจัดทำแผนบริหารจัดการความเสี่ยงขององค์การบริหารส่วนตำบลหนองผือ โดยอาศัยการวิเคราะห์กรอบการจัดทำยุทธศาสตร์ขององค์การบริหารส่วนตำบลหนองผือ ด้วยเทคนิค SWOT analysis (จุดแข็ง จุดอ่อน โอกาส และอุปสรรค) ดังนี้

จุดแข็ง (Strengths : S)

๑. องค์การบริหารส่วนตำบลหนองผือ มีผู้บริหารที่มีวิสัยทัศน์ กว้างไกล ในการพัฒนา
๒. องค์การบริหารส่วนตำบลหนองผือ มีทรัพยากร บุคลากรหลากหลายสาขาอาชีพ มีอุปกรณ์และเครื่องมือครบทุกด้าน พร้อมสนับสนุนการพัฒนา และช่วยเหลือประชาชนในพื้นที่
๓. เป็นองค์กรที่สามารถกำหนดแนวทางในการพัฒนาท้องถิ่นได้อย่างมีเอกภาพและสอดคล้องกับปัญหา ความต้องการของประชาชนในพื้นที่
๔. เป็นองค์กรที่มีความใกล้ชิดกับประชาชนมากที่สุด สามารถแก้ไขปัญหา ตอบสนองความต้องการของประชาชนได้อย่างเหมาะสมในการให้บริการเนื่องจากอยู่ในพื้นที่ใกล้ชิดกับประชาชน

จุดอ่อน (Weaknesses : W)

๑. มีงบประมาณไม่เพียงพอต่อการพัฒนาและแก้ไขปัญหาในท้องถิ่นตามภารกิจ
๒. มีข้อจำกัดและไม่สามารถแก้ไขปัญหาด้านโครงสร้างพื้นฐานในเขตพื้นที่รับผิดชอบได้ทั้งหมด และโครงสร้างพื้นฐานบางส่วนไม่ได้อยู่ในความรับผิดชอบ
๓. ประชาชนผู้รับบริการบางส่วนขาดความรู้ความเข้าใจในระเบียบ กฎหมายและขั้นตอนการปฏิบัติงานของหน่วยงาน
๔. บุคลากรบางส่วนยังขาดความรู้ ความเข้าใจ และประสบการณ์ในการปฏิบัติงาน ต้องใช้ทักษะความรู้เทคโนโลยี และนวัตกรรมสมัยใหม่ รวมทั้งระบบการบริการที่มีเทคนิคและเทคโนโลยีสมัยใหม่

โอกาส (Opportunities : O)

๑. มีการโอนภารกิจราชการส่วนกลางให้กับส่วนท้องถิ่นเพิ่มมากขึ้น ทำให้ส่วนท้องถิ่นต้องมีการพัฒนามากขึ้น เพื่อรองรับในภารกิจถ่ายโอน
๒. พระราชบัญญัติกำหนดแผนและขั้นตอนการกระจายอำนาจให้แก่ องค์กรปกครองส่วนท้องถิ่น พ.ศ. ๒๕๔๒ กำหนดให้องค์กรปกครองส่วนท้องถิ่นมีอำนาจหน้าที่ในการจัดทำระบบบริการสาธารณะเพื่อประโยชน์ของประชาชนในท้องถิ่น โดยมีหน่วยงานราชการส่วนกลาง และส่วนภูมิภาคส่งเสริมและสนับสนุนการถ่ายโอนภารกิจให้แก่ท้องถิ่น
๓. นโยบายในการส่งเสริมการกระจายอำนาจการปกครองสู่ท้องถิ่นโดยดุลยภาพระหว่างการทำกับดูแล และความเป็นอิสระของท้องถิ่นในการบริหารจัดการงบประมาณและบุคลากรของท้องถิ่น

อุปสรรค (Threats : T)

๑. ระเบียบ กฎหมายที่เกี่ยวข้องกับภารกิจถ่ายโอนไม่สามารถดำเนินการได้ตามระเบียบกฎหมายกำหนด ส่งผลต่อการดำเนินงานตามภารกิจถ่ายโอน
๒. ในพื้นที่ อบต.หนองผือ ประสบปัญหาภัยธรรมชาติตามฤดูกาล เช่น ภัยแล้ง น้ำท่วม และน้ำท่วม และปัญหาสิ่งแวดล้อมและความเสื่อมโทรมของทรัพยากรธรรมชาติและสิ่งแวดล้อม
๓. ปัญหาการใช้ทรัพยากรธรรมชาติและการทำลายสิ่งแวดล้อมที่เพิ่มมากขึ้น ส่งผลให้ปริมาณขยะปัญหาน้ำเน่าเสีย และมลพิษทางอากาศเพิ่มมากขึ้น
๔. ประชาชนขาดความรู้ ความเข้าใจในบทบาทหน้าที่ด้านการมีส่วนร่วมและการตรวจสอบติดตามการดำเนินงานขององค์กรปกครองส่วนท้องถิ่น

ยุทธศาสตร์ขององค์การบริหารส่วนตำบลหนองผือ องค์การบริหารส่วนตำบลหนองผือ

๒.๑ วิสัยทัศน์องค์การบริหารส่วนตำบลหนองผือ

“ พัฒนาโครงสร้างพื้นฐานครอบคลุมทุกพื้นที่ เน้นการมีส่วนร่วมและพัฒนาคุณภาพชีวิต เศรษฐกิจมั่นคง สังคมน่าอยู่ ดำรงไว้ซึ่งหลักธรรมาภิบาล ภายใต้หลักเศรษฐกิจพอเพียง ”

๒.๒ ยุทธศาสตร์และแนวทางการพัฒนา

๒.๒.๑. ยุทธศาสตร์การพัฒนา ระบบสาธารณูปโภค สาธารณูปการ โครงสร้างพื้นฐาน และเทคโนโลยีสารสนเทศ

- ๑.๑ แนวทางการพัฒนาระบบเทคโนโลยีสารสนเทศในหน่วยงานองค์กรปกครองส่วนท้องถิ่น เพื่อความรวดเร็วในการปฏิบัติงานและการบริการ
- ๑.๒ แนวทางการพัฒนาอบรมบุคลากรในหน่วยงานในการใช้เทคโนโลยีสารสนเทศ
- ๑.๓ แนวทางการพัฒนาการจัดเก็บภาษีตามแผนที่ภาษี
- ๑.๔ แนวทางการพัฒนาระบบรางระบายน้ำ
- ๑.๕ แนวทางการพัฒนาเส้นทางคมนาคมขนส่งที่เหมาะสม
- ๑.๖ แนวทางการพัฒนาการติดตั้งไฟฟ้าสาธารณะและขยายไฟฟ้าแรงต่ำ
- ๑.๗ แนวทางการพัฒนาการปรับปรุง / ซ่อมแซมถนนเพื่อการเกษตร

๒.๒.๒. ยุทธศาสตร์การพัฒนาคน สังคม คุณภาพชีวิต ทรัพยากรธรรมชาติและสิ่งแวดล้อม ความมั่นคงเพื่อสังคมสงบสุข

- ๒.๑ แนวทางการพัฒนา ส่งเสริมให้ประชาชนมีคุณภาพชีวิตที่ดี มีครอบครัวอบอุ่น
- ๒.๒ แนวทางการพัฒนา สนับสนุนการแก้ไขปัญหาเสพติด และพัฒนาประสิทธิภาพเจ้าหน้าที่ที่เกี่ยวข้อง
- ๒.๓ แนวทางการพัฒนาส่งเสริมให้ประชาชนมีระเบียบวินัยปฏิบัติตามกฎหมาย
- ๒.๔ แนวทางการพัฒนาส่งเสริมและสนับสนุนการดำเนินชีวิตของประชาชนตามแนวทางการเศรษฐกิจพอเพียง
- ๒.๕ แนวทางการพัฒนาคุณภาพชีวิตผู้สูงอายุ / ผู้ด้อยโอกาส
- ๒.๖ แนวทางการพัฒนา ส่งเสริมและสนับสนุนการบริการสาธารณสุขขั้นพื้นฐานให้มีคุณภาพมาตรฐาน
- ๒.๗ แนวทางการพัฒนาส่งเสริมสนับสนุนการป้องกันการระบาดของโรคติดต่อต่างๆ เช่น โรคไข้หวัดนกโรคไข้เลือดออก โรคเอดส์ โรคฉี่หนู ฯลฯ
- ๒.๘ แนวทางการพัฒนาส่งเสริมให้มีน้ำสะอาดไว้อุปโภคบริโภค
- ๒.๙ แนวทางการพัฒนาด้านศาสนา / การศึกษาของประชาชน

๒.๑๐ สร้างความมั่นคงตามแนวชายแดน

๒.๑๑ แนวทางการพัฒนาเด็ก เยาวชน และผู้พิการ

๒.๒.๓. ยุทธศาสตร์การพัฒนากิจการเมือง การบริหารจัดการที่ดี และการให้บริการสาธารณะแก่ประชาชน

๓.๑ แนวทางการพัฒนาจัดหาเครื่องมือเครื่องใช้ให้เหมาะสมเพียงพอสำหรับการปฏิบัติงาน

๓.๒ แนวทางการพัฒนาส่งเสริมความรู้ ความสำคัญของการปกครองระบอบประชาธิปไตย

๓.๓ แนวทางการพัฒนาปรับปรุงที่ทำการสำนักงานองค์การบริหารส่วนตำบล

๓.๔ แนวทางการพัฒนาการบริหารจัดการ / พัฒนาบุคลากรในหน่วยงาน

๒.๒.๔. ยุทธศาสตร์การพัฒนาด้านส่งเสริมการท่องเที่ยวเพื่อเพิ่มขีดความสามารถในการแข่งขัน และการกีฬา

๔.๑ แนวทางการพัฒนาปรับปรุง มาตรฐานการท่องเที่ยว ตลอดจนพัฒนาเส้นทาง

๔.๒ แนวทางการพัฒนาส่งเสริมให้ประชาชนออกกำลังกายและสนับสนุนอุปกรณ์การกีฬา

๒.๒.๕. ยุทธศาสตร์การพัฒนาด้านการศึกษา ศาสนา ขนบธรรมเนียมประเพณีท้องถิ่นและภูมิปัญญาท้องถิ่น

๕.๑ แนวทางการพัฒนาและปรับปรุงศูนย์พัฒนาเด็กเล็กก่อนวัยเรียนให้ได้มาตรฐาน

๕.๒ แนวทางการพัฒนาส่งเสริมสนับสนุนวัฒนธรรมขนบธรรมเนียมและการปลูกฝัง จริยธรรม คุณธรรม และ ภูมิปัญญาท้องถิ่น

๕.๓ แนวทางการพัฒนาส่งเสริมสนับสนุนงานรัฐพิธีเนื่องในวันสำคัญต่างๆ

๒.๒.๖. ยุทธศาสตร์การพัฒนากิจการป้องกันบรรเทาสาธารณภัยและการจัดการอนุรักษ์ทรัพยากรธรรมชาติสิ่งแวดล้อม

๖.๑ แนวทางการพัฒนาสนับสนุนงบประมาณในการช่วยเหลือบรรเทาความเดือดร้อนของประชาชนที่ได้รับผลกระทบจากสาธารณภัย

๖.๒ แนวทางการพัฒนาการอนุรักษ์ทรัพยากรธรรมชาติและส่งเสริมการเกษตรอินทรีย์

๖.๓ แนวทางการพัฒนาการส่งเสริมการอนุรักษ์ทรัพยากรธรรมชาติ

๖.๔ แนวทางการพัฒนาการส่งเสริมการอนุรักษ์ทรัพยากรธรรมชาติ / และขุดลอกแหล่งน้ำธรรมชาติ/ปรับปรุงแหล่งน้ำเพื่อการเกษตร

๒.๒.๗. ยุทธศาสตร์การพัฒนาเศรษฐกิจ ส่งเสริมอุตสาหกรรมการผลิต การค้า การลงทุนเชื่อมโยงกับประเทศเพื่อนบ้าน

๗.๑ พัฒนาทักษะด้านภาษาและฝีมือแรงงานเพื่อรองรับประชาคมอาเซียน

๗.๒ ปรับปรุงโครงสร้างพื้นฐานและพัฒนาระบบการผลิตและบริการให้สามารถแข่งขันได้

นโยบายของนายกองค์การบริหารส่วนตำบลหนองผือ

นายชวการ จำรูญศิริ นายกองค์การบริหารส่วนตำบลหนองผือ ได้แถลงนโยบายต่อสภาองค์การบริหารส่วนตำบลหนองผือเมื่อวันที่ ๒ ธันวาคม ๒๕๕๖ โดยองค์การบริหารส่วนตำบลหนองผือ มีการบริหารจัดการที่ดี ใช้ทรัพยากรอย่างคุ้มค่า ประชาชนมีคุณภาพชีวิตดี ส่งเสริมภูมิปัญญาท้องถิ่นให้ประชาชนมีรายได้เสริมโดยการนำหลักปรัชญาเศรษฐกิจพอเพียงในการดำรงชีวิต ส่งเสริมเศรษฐกิจการค้าชายแดน มี ๗ ด้าน ดังนี้

๑. นโยบายด้านเศรษฐกิจ

- ๑.๑ ส่งเสริม และพัฒนาอาชีพที่เหมาะสมกับสภาวะท้องถิ่นปัจจุบันตามหลักปรัชญาเศรษฐกิจพอเพียง
- ๑.๒ ส่งเสริมและ สนับสนุนให้มีการรวมกลุ่มของประชาชนเพื่อสร้างอาชีพและรายได้ให้กับตนเองและชุมชน
- ๑.๓ แก้ไขปัญหาการว่างงานและส่งเสริมกระบวนการเรียนรู้แก่เกษตรกร
- ๑.๔ ส่งเสริมวิสาหกิจชุมชนเพื่อเพิ่มโอกาส และรายได้ให้กับประชาชนในการผลิตและจำหน่ายสินค้า
- ๑.๕ พัฒนาและจัดหาแหล่งน้ำใช้เพื่อการเกษตรให้เพียงพอที่จะใช้ในการผลิตผลผลิตทางการเกษตรได้ทุกฤดูกาล อย่างเป็นระบบ
- ๑.๖ ประสานงานกับหน่วยงานภาครัฐ เอกชนและองค์กรต่างๆ เพื่อสนับสนุนด้านอาชีพเกษตรกรและด้านอื่น ๆ
- ๑.๗ ส่งเสริม และสนับสนุน สร้างความร่วมมือในการเข้าสู่เศรษฐกิจ อาเซียน ให้ครอบคลุม ในทุกด้านให้เท่าทันอาณาประเทศ

๒. นโยบายด้านการพัฒนาสังคม และคุณภาพชีวิต

- ๒.๑ ส่งเสริมและสนับสนุนการพัฒนาคุณภาพชีวิตแก่สตรี เด็ก เยาวชน ผู้สูงอายุผู้พิการ และผู้ด้อยโอกาสสังคม
- ๒.๒ ส่งเสริมคุณธรรม จริยธรรมการสร้างวินัย การเสียสละในการร่วมคิดร่วมทำกิจกรรมของชุมชนทุกชุมชนสร้างความสามัคคีปรองดองของประชาชนในชุมชน
- ๒.๓ ส่งเสริมการจัดทำแผนพัฒนาชุมชนให้เป็นมาตรฐาน และต่อเนื่องส่งเสริมให้ประชาชนในชุมชนร่วมคิด ร่วมทำ ร่วมกำหนดแนวทางการพัฒนาชุมชนของตนเองเพื่อแก้ปัญหาให้ตรงประเด็น มีทิศทางในการพัฒนาชุมชน สร้างชุมชนให้เป็นเมืองน่าอยู่อีกทั้ง เป็นการสร้างความร่วมมือร่วมใจและสร้างความสามัคคีระหว่างประชาชนในชุมชน
- ๒.๔ ส่งเสริมและสนับสนุนสวัสดิการเบี้ยยังชีพผู้สูงอายุ คนพิการ ผู้ป่วยเอดส์ผู้ด้อยโอกาส และการนันทนาการ

- ๒.๕ ส่งเสริมความเข้มแข็งของชุมชนในการป้องกันอาชญากรรมต่างๆ
- ๒.๖ จัดให้มีกิจกรรมการรณรงค์การป้องกันและแก้ไขปัญหายาเสพติด และจัดกิจกรรมอบรมเยาวชน ด้านภัยยาเสพติด
- ๒.๗ ส่งเสริมสนับสนุนกิจกรรมด้านกีฬาเพื่อให้เด็กและเยาวชนใช้เวลาว่างให้เป็นประโยชน์ห่างไกลยาเสพติด และเชื่อมความสัมพันธ์ของหน่วยงานในตำบล สร้างความรัก ความสามัคคี ของคนในตำบล
- ๒.๘ ดำเนินการในการรักษาความสงบเรียบร้อยของประชาชนและสนับสนุน ให้ความร่วมมือแก่หน่วยงานราชการ ที่เกี่ยวข้องกับความปลอดภัยในชีวิตและทรัพย์สิน ของประชาชน
- ๒.๙ จัดให้มีเครื่องใช้ในการดับเพลิงส่งเสริมและสนับสนุนพัฒนาการป้องกัน และบรรเทาสาธารณภัย ในด้านอาคารสถานที่ บุคลากรเครื่องมือ และ อุปกรณ์ต่างๆ ในการป้องกันภัยเพื่อความช่วยเหลือแก่ประชาชนเมื่อเกิดสาธารณภัยต่างๆ
- ๒.๑๐ ส่งเสริมสนับสนุน เชิดชู บุคคลที่ทำความดีด้านต่างๆ ในตำบล

๓. นโยบายด้านการศึกษา ศาสนา ศิลปะ วัฒนธรรม

๓.๑ ดำเนินการให้การศึกษาระดับชั้นประถมศึกษา ระดับชั้นมัธยมศึกษาและการศึกษานอกโรงเรียนเน้นการบริหารจัดการทางการศึกษาศูนย์พัฒนาเด็กเล็กทุกศูนย์ในองค์การบริหารส่วนตำบลหนองผือ ส่งเสริมให้นักเรียนศูนย์พัฒนาเด็กเล็กมีความพร้อมทางอารมณ์ สังคมและความพร้อมทางวิชาการที่จะสามารถศึกษาในระดับต่อไปอย่างมีคุณภาพรวมถึงการสนับสนุนงบประมาณทางการศึกษา ในการจัดหาวัสดุ อุปกรณ์ สื่อการเรียนรู้อาหารกลางวัน อาหารเสริมนม ให้แก่ศูนย์พัฒนาเด็กเล็กในตำบลและสนับสนุนส่งเสริมสถานศึกษาในตำบล ทางด้านกีฬา การเรียนรู้นอกสถานศึกษาอาหารกลางวัน อาหารเสริมนม และ อื่น ๆ ให้เพียงพอ

๓.๒ สนับสนุนและส่งเสริมด้านศาสนา ศิลปวัฒนธรรม ประเพณีการอนุรักษ์วัฒนธรรม และประเพณีท้องถิ่น งานรัฐพิธีต่างๆ เช่น งานวันที่ ๕ ธันวาคมหาราช วันที่ ๑๒ สิงหาคมหาราชินี วันปิยะมหาราช ประเพณีต่างๆ เช่นจัดงานประเพณีลอยกระทง ประเพณีวันสงกรานต์และรดน้ำดำหัวผู้สูงอายุและงานประเพณีอื่นๆ ของท้องถิ่น

๓.๓ สนับสนุนการแข่งขันกีฬา เพื่อแสดงถึงพลังความสามัคคีในชุมชน อีกทั้งยังเป็นการสร้างความสัมพันธ์อันดี ระหว่างชุมชนก่อให้เกิดมิตรภาพอันดีงามระหว่างชุมชน ผู้บริหาร พนักงานองค์การบริหารส่วนตำบลหนองผือ ลูกจ้างประจำและพนักงานจ้าง

๓.๔ ดำเนินการบำรุงศิลปะ จารีตประเพณี ภูมิปัญญาท้องถิ่นและวัฒนธรรมอันดีงามของตำบล

๓.๕ ส่งเสริมสนับสนุนกิจกรรมการอบรมคุณธรรมและจริยธรรม ให้แก่เด็กและเยาวชนในตำบล

๔. นโยบายการพัฒนาโครงสร้างพื้นฐาน

๔.๑ ปรับปรุงระบบโครงสร้างพื้นฐานให้ได้มาตรฐาน และทั่วถึง เช่น ถนนเพื่อการเกษตรเป็นลูกรังบดอัดขยายความกว้าง ๕ เมตร ทางระบายน้ำ ไฟฟ้าสาธารณะ

๔.๒ กำหนดมาตรการในการป้องกันและแก้ไขปัญหาน้ำท่วมขังในเขตองค์การบริหารส่วนตำบลหนองผือ ปัญหาน้ำท่วมถือเป็นเรื่องสำคัญเร่งด่วนที่จะต้องรีบแก้ไขที่ผ่านมาเป็นปัญหา ที่สร้างความเดือดร้อนให้แก่พี่น้องประชาชนในเขตองค์การบริหารส่วนตำบลหนองผือ

๔.๓ พัฒนาแหล่งน้ำเพื่อการบริโภค อุปโภค และเพื่อการเกษตร

๔.๔ พัฒนาปรับปรุง ขุดลอก คู คลอง คลองส่งน้ำ สระน้ำ บ่อบาดาล เหมือง ฝาย

๔.๕ จัดให้มีระบบชลประทานให้ทั่วถึงในการทำนาปลูกข้าวหรือพืชอื่นๆ

๔.๖ จัดให้มีการก่อสร้าง บำรุงรักษาซ่อมแซม ปรับปรุงระบบคมนาคม การระบายน้ำ การไฟฟ้า และระบบสาธารณสุขโรคและสาธารณสุขการ ครอบคลุมทุกหมู่บ้าน

๔.๗ จัดระบบสาธารณสุขโรคที่จำเป็นต่อการประกอบอาชีพภาคเกษตรกรรมเช่นการก่อสร้างแหล่งน้ำเพื่อการเกษตร การป้องกันแก้ไขปัญหาน้ำท่วมขังและการแก้ไขปัญหากัญเฝ้าย

๕. นโยบายด้านการสาธารณสุข

๕.๑ ส่งเสริมการดำเนินกิจกรรมด้านสุขภาพของประชาชน และการบริการสาธารณสุขขั้นพื้นฐาน เพื่อเป็นการคัดกรองการเจ็บป่วยของประชาชนเบื้องต้น เน้นการป้องกันโรคและการดูแลรักษาสุขภาพอนามัยของประชาชน โดยกลุ่มอาสาสมัครสาธารณสุขหมู่บ้าน (อสม.) โดยมีกองทุนหลักประกันสุขภาพซึ่งมีงบประมาณขององค์การบริหารส่วนตำบลหนองผือ สนับสนุนอีกส่วนหนึ่งเพื่อเป็นทุนในการดำเนินงานในการดูแลสุขภาพของชุมชนอย่างทั่วถึงครอบคลุม ทุกเพศ ทุกวัยของชุมชน

๕.๒ ส่งเสริมสุขภาพอนามัยและการออกกำลังกายของประชาชน ให้มีร่างกายและสุขภาพที่แข็งแรง

๕.๓ ดำเนินการควบคุมป้องกัน และระงับโรคติดต่อ ที่เป็นอันตรายของคนในชุมชน

๕.๔ เผยแพร่ และประชาสัมพันธ์ข้อมูล ความรู้เกี่ยวกับการคุ้มครองผู้บริโภค

๕.๕ สนับสนุนกิจกรรม โครงการพัฒนาศักยภาพของ อสม. ผู้สูงอายุ และอื่นๆ

๖. นโยบายด้านการเมืองและการบริหาร

๖.๑ พัฒนาองค์การบริหารส่วนตำบลหนองผือ ให้เป็นหน่วยงานที่ยึดหลักการบริหารจัดการบ้านเมืองที่ดี มีมาตรฐาน ส่งเสริมสนับสนุนด้านศึกษาให้แก่ ผู้บริหาร สมาชิกสภาองค์การบริหารส่วนตำบลหนองผือ พนักงาน องค์การบริหารส่วนตำบลหนองผือ และพนักงานจ้างเพื่อเป็นการพัฒนาศักยภาพและยกระดับความรู้ความสามารถในการปฏิบัติงานอีกทั้งจะพัฒนาระบบ การบริการสาธารณะที่ดีมีมาตรฐานลดขั้นตอนการปฏิบัติงานให้มีความรวดเร็วสามารถสนอง ต่อความต้องการของประชาชนได้อย่างรวดเร็วตรงเป้าหมายและเกิดประโยชน์สูงสุดต่อประชาชน และชุมชน

๖.๒ ส่งเสริมสนับสนุนชุมชนเข้าสู่กระบวนการมีส่วนร่วมทางการบริหารและการเมืองภายใต้ระบอบประชาธิปไตย อันมีพระมหากษัตริย์ทรงเป็นประมุข พัฒนาการทำงานฝ่ายบริหาร ฝ่ายนิติบัญญัติและฝ่ายข้าราชการประจำ ขององค์การบริหารส่วนตำบลหนองผือและส่งเสริมระบอบประชาธิปไตยในระดับชุมชน

๖.๓ ส่งเสริมและสร้างความเข้มแข็งให้กับชุมชน สนับสนุนให้มีกิจกรรม และโครงการต่าง ๆ ส่งเสริมการทำงานร่วมกันระหว่าง ประชาชนในชุมชน และองค์การบริหารส่วนตำบลหนองผือทำงานอย่างสมานฉันท์ รับผิดชอบต่อความคิดเห็นซึ่งกันและกันเพื่อร่วมกันพัฒนาและยกระดับชุมชนให้มีการพัฒนาอย่างยั่งยืน

๖.๔ ส่งเสริมและสนับสนุนให้มีการสร้างเครือข่ายต่างๆในชุมชนเพื่อสนับสนุนการทำงานของ คณะกรรมการชุมชน ไม่ว่าจะเป็นการสร้างเครือข่ายการเฝ้าระวังเกี่ยวกับยาเสพติดที่เป็นโทษกับเยาวชนและ ประชาชนในชุมชนจัดทำแผนพัฒนาท้องถิ่น รวมถึงการสร้างเครือข่ายด้านอื่น ๆโดยสนับสนุนให้มีการทำงาน ร่วมกับองค์การบริหารส่วนตำบลหนองผือ ภาครัฐส่วนราชการที่เกี่ยวข้อง ภาคเอกชน เปิดโอกาสให้มีบทบาทใน ทำงาน เช่นการตรวจสอบการดำเนินงาน และการบริหารงานขององค์การบริหารส่วนตำบลหนองผือ รวมไปถึง ถึงการติดตามประเมินผลในทุกส่วนตามโครงสร้างการทำงานของพนักงานองค์การบริหารส่วน ตำบลหนองผือ

๖.๕ สนับสนุน และพัฒนาการใช้เทคโนโลยีสารสนเทศให้มีความทันสมัยและตอบสนองต่อการให้บริการ ประชาชนได้อย่างมีประสิทธิภาพ

๖.๖ ส่งเสริมและพัฒนาความรู้ความเข้าใจของประชาชนในการมีส่วนร่วมในกิจกรรมทางการเมืองตาม ระบอบประชาธิปไตยและโครงการ หรือกิจกรรมขององค์การบริหารส่วนตำบลหนองผือ รวมถึงการปรับปรุง ประสิทธิภาพหรือการบริหารจัดการที่ดี ในการบริหารงานขององค์การบริหารส่วนตำบลหนองผือเพื่อให้บริการแก่ ประชาชน

๖.๗ พัฒนารายได้ ระบบการจัดเก็บภาษีและผังเมือง

๖.๘ จัดหาและปรับปรุงอาคาร สถานที่เครื่องมือเครื่องใช้ในการปฏิบัติงาน ให้เพียงพอและมีประสิทธิภาพ

๖.๙ ให้บริการแก่ประชาชน อำนวยความสะดวกแก่ผู้มาติดต่องานด้านต่างๆรวมทั้งการเผยแพร่ ประชาสัมพันธ์ข้อมูลข่าวสารต่างๆ ให้ประชาชนได้รับทราบ

๗. นโยบายด้านทรัพยากรธรรมชาติและสิ่งแวดล้อม

๗.๑ พัฒนา ปรับปรุง รักษาความสะอาดของถนน หรือทางเดินและที่สาธารณะจัดให้มีการคัดแยกขยะ การกำจัดขยะมูลฝอย และสิ่งปฏิกูลรณรงค์สร้างจิตสำนึกให้กับประชาชนในการอนุรักษ์ทรัพยากรธรรมชาติ สิ่งแวดล้อม

๗.๒ ปรับปรุงภูมิทัศน์ในเขตพื้นที่องค์การบริหารส่วนตำบลหนองผือ ให้มีความร่มรื่น เหมาะแก่การออก กำลังกายและการพักผ่อนหย่อนใจ

๗.๓ ส่งเสริมและสนับสนุนการมีส่วนร่วมของประชาชนในการจัดการด้านสิ่งแวดล้อม อนุรักษ์ฟื้นฟู ลำ น้ำคาน ซึ่งเป็นสายน้ำที่ใช้ประโยชน์ร่วมกัน ๖ หมู่บ้าน เพื่อให้เกิดความน่าอยู่และมีความยั่งยืน

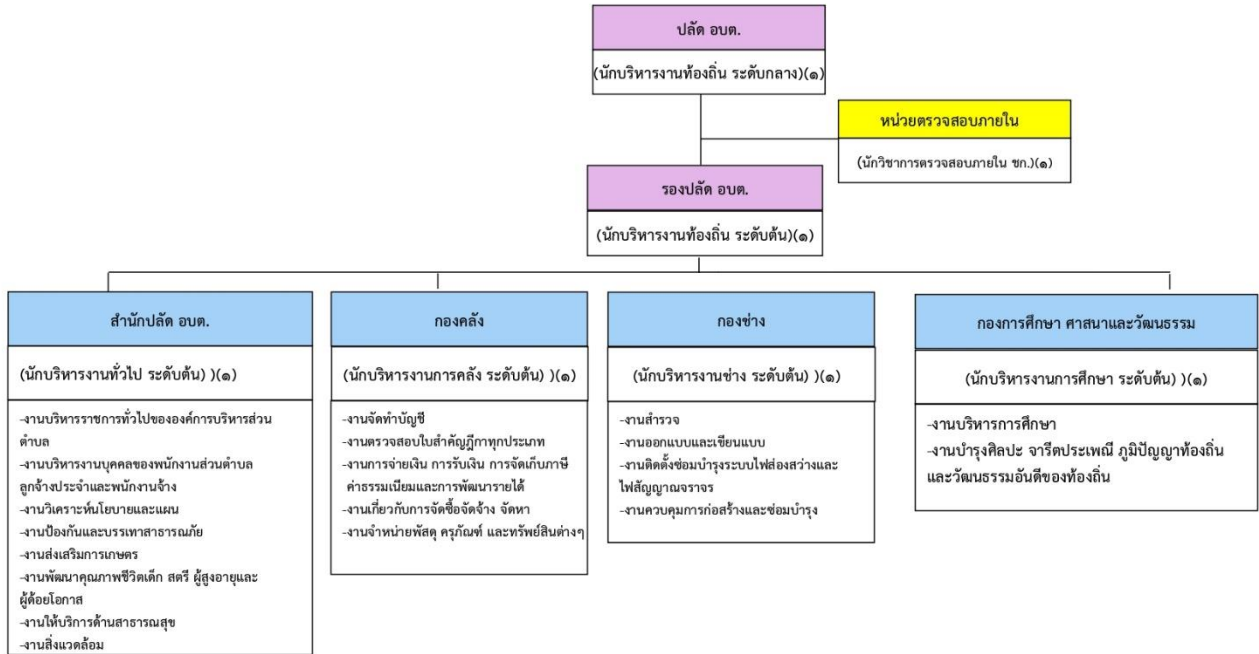
๗.๔ การส่งเสริมและการสร้างจิตสำนึกตระหนักในการรักษาทรัพยากรธรรมชาติและสิ่งแวดล้อม

๗.๕ การป้องกันการทำลายทรัพยากรธรรมชาติและสิ่งแวดล้อม

๗.๖ การบำบัดฟื้นฟูทรัพยากรธรรมชาติและสิ่งแวดล้อมได้แก่ การปลูกป่าการอนุรักษ์แหล่งน้ำและพันธุ์ ปลาตังนั้น นโยบายของผู้บริหารจึงมุ่งเน้นการดำเนินการให้บรรลุ ตามวิสัยทัศน์ตำบลที่ตั้งไว้ นั่นคือ การทำให้ ตำบลหนองผือ เป็น “ พัฒนาโครงสร้างพื้นฐานครอบคลุมทุกพื้นที่ เน้นการมีส่วนร่วมและพัฒนาคุณภาพชีวิต สร้างเศรษฐกิจมั่นคง สังคมน่าอยู่ ดำรงไว้ซึ่งหลักธรรมาภิบาล ภายใต้หลักเศรษฐกิจพอเพียง”

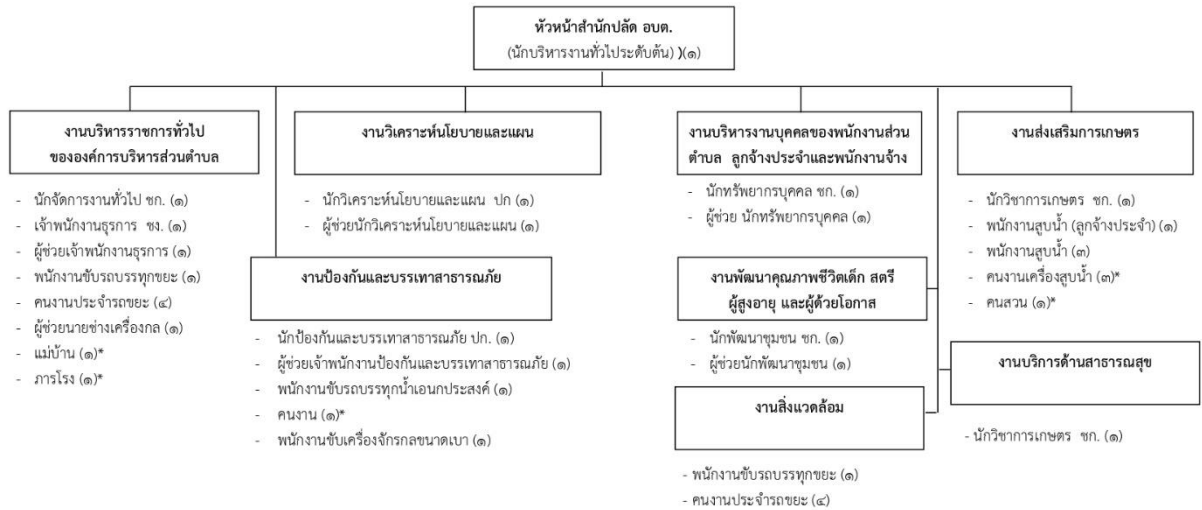
แผนผังโครงสร้างภายในองค์กร

แผนภูมิโครงสร้างการแบ่งส่วนราชการตามแผนอัตรากำลัง ๓ ปี ปีงบประมาณ ๒๕๖๔ - ๒๕๖๖
 กรอบโครงสร้างส่วนราชการขององค์การบริหารส่วนตำบลหนองผือ
 ประเภทสามัญ



สำนักปลัด

โครงสร้างของสำนักปลัด อบต.



ระดับ	อำนาจการท้องถิ่น			วิชาการ				ทั่วไป			ลูกจ้างประจำ	พนักงานจ้าง		รวม
	ต้น	กลาง	สูง	ปฏิบัติการ	ชำนาญการ	ชำนาญการพิเศษ	เชี่ยวชาญ	ปฏิบัติงาน	ชำนาญงาน	อาวุโส		ภารกิจ	ทั่วไป*	
จำนวน	๑	-	-	๒	๔	-	-	-	๑	-	๑	๑๖	๗	๓๒

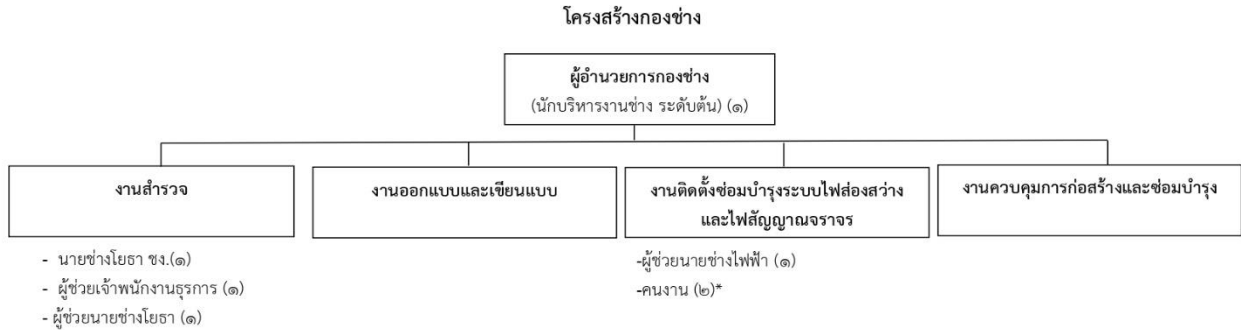
กองคลัง

โครงสร้างกองคลัง



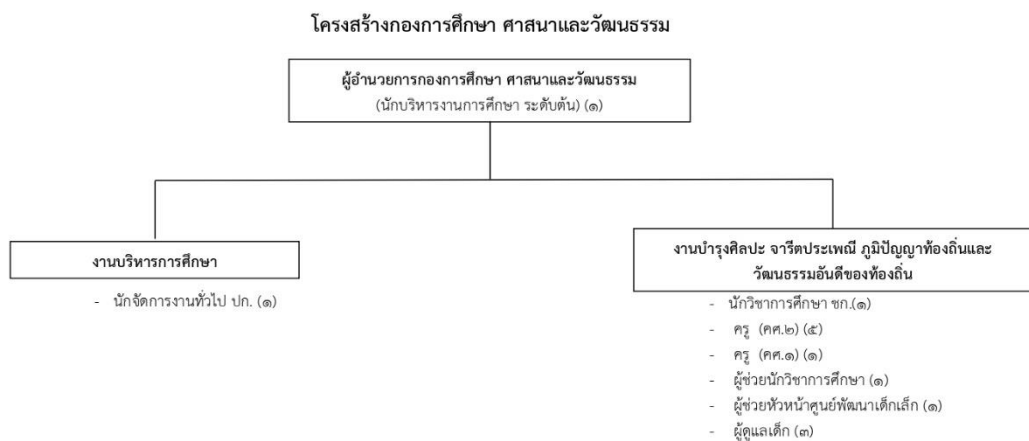
ระดับ	อำนาจการท้องถิ่น			วิชาการ				ทั่วไป			ลูกจ้างประจำ	พนักงานจ้าง		รวม
	ต้น	กลาง	สูง	ปฏิบัติการ	ชำนาญการ	ชำนาญการพิเศษ	เชี่ยวชาญ	ปฏิบัติงาน	ชำนาญงาน	อาวุโส		ภารกิจ	ทั่วไป*	
จำนวน	๑	-	-	๑	๒	-	-	-	-	-	-	๔	-	๔

กองช่าง



ระดับ	อำนวยการท้องถิ่น			วิชาการ				ทั่วไป			ลูกจ้างประจำ	พนักงานจ้าง		รวม
	ต้น	กลาง	สูง	ปฏิบัติการ	ชำนาญการ	ชำนาญการพิเศษ	เชี่ยวชาญ	ปฏิบัติงาน	ชำนาญงาน	อาวุโส		ภารกิจ	ทั่วไป *	
จำนวน	๑	-	-	-	-	-	-	-	๑	-	-	๓	๒	๗

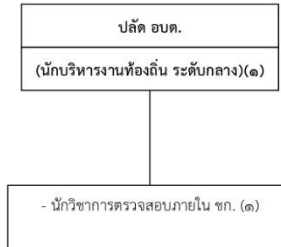
กองการศึกษา ศาสนาและวัฒนธรรม



ระดับ	อำนวยการท้องถิ่น			วิชาการ				ทั่วไป			ครู คศ.๑	ครู คศ.๒	พนักงานจ้าง		รวม
	ต้น	กลาง	สูง	ปฏิบัติการ	ชำนาญการ	ชำนาญการพิเศษ	เชี่ยวชาญ	ปฏิบัติงาน	ชำนาญงาน	อาวุโส			ภารกิจ	ทั่วไป *	
จำนวน	๑	-	-	๑	๑	-	-	-	-	-	๑	๕	๕	-	๑๔

ตรวจสอบภายใน

โครงสร้างหน่วยตรวจสอบภายใน



ระดับ	บริหารงานท้องถิ่น			วิชาการ				ทั่วไป			พนักงานจ้าง		รวม
	ต้น	กลาง	สูง	ปฏิบัติการ	ชำนาญการ	ชำนาญการพิเศษ	เชี่ยวชาญ	ปฏิบัติงาน	ชำนาญงาน	อาวุโส	ภารกิจ	ทั่วไป	
จำนวน	-	-	-	-	๑	-	-	-	-	-	-	-	๑

นโยบายการบริหารจัดการความเสี่ยง

เพื่อให้การบริหารความเสี่ยงดำเนินการได้อย่างมีประสิทธิภาพ และประสิทธิผล องค์การบริหารส่วนตำบลหนองผือ จึงกำหนดนโยบายการบริหารความเสี่ยง ดังนี้

๑. จัดให้มีการบริหารความเสี่ยง และแผนบริหารจัดการความเสี่ยง เป็นประจำทุกปี
๒. ส่งเสริม และพัฒนาให้บุคลากรมีความรู้ ความเข้าใจ มีส่วนร่วมในกระบวนการบริหารความเสี่ยงทั่วทั้งองค์กร
๓. มีระบบการติดตาม รายงาน ทบทวนเหตุการณ์ความเสี่ยงให้สอดคล้องกับสภาพแวดล้อมทั้งภายในและภายนอกที่มีการเปลี่ยนแปลงอย่างสม่ำเสมอ
๔. บุคลากรของสำนักงานทุกระดับเป็นเจ้าของความเสี่ยง (Risk Owner) มีหน้าที่รับผิดชอบในการประเมินความเสี่ยงของหน่วยงานตนเอง (Risk Self-assessment) และเป็นผู้บริหารจัดการความเสี่ยงให้อยู่ในระดับที่เหมาะสม และยอมรับได้

บทที่ ๓

แนวทางการบริหารจัดการความเสี่ยง

แนวทางดำเนินงานและกลไกการบริหารจัดการความเสี่ยง

แนวทางดำเนินงาน ในการบริหารความเสี่ยงขององค์การบริหารส่วนตำบลหนองผือ แบ่งเป็น ๒ ระยะ
ดังนี้

ระยะที่ ๑ การเริ่มต้นและพัฒนา

- ๑) กำหนดนโยบายหรือแนวทางในการบริหารความเสี่ยงขององค์การบริหารส่วนตำบล หนองผือ
- ๒) ระบุปัจจัยเสี่ยงและประเมินโอกาสผลกระทบจากปัจจัยเสี่ยง
- ๓) วิเคราะห์และจัดลำดับความสำคัญของปัจจัยเสี่ยงจากการดำเนินงาน
- ๔) จัดทำแผนบริหารความเสี่ยงของปัจจัยเสี่ยงที่อยู่ในระดับสูง (High) และสูงมาก (Extreme) รวมทั้งปัจจัยเสี่ยงที่อยู่ในระดับปานกลาง (Medium) ที่มีนัยสำคัญ
- ๕) สื่อสารทำความเข้าใจเกี่ยวกับแผนบริหารความเสี่ยงให้กับผู้ปฏิบัติงานขององค์การบริหารส่วนตำบล หนองผือ รับทราบและสามารถนำไปปฏิบัติได้
- ๖) รายงานความก้าวหน้าของการดำเนินงานตามแผนบริหารจัดการความเสี่ยง
- ๗) รายงานสรุปการประเมินผลความสำเร็จของการดำเนินการตามแผนบริหารจัดการความเสี่ยง

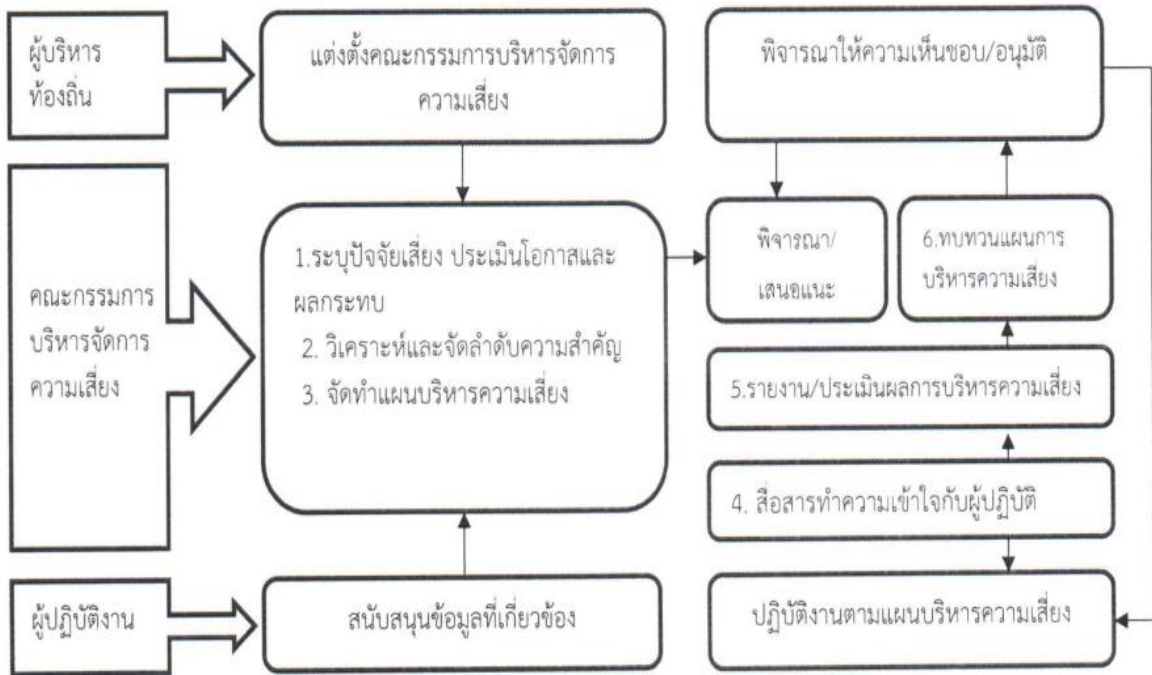
ระยะที่ ๒ การพัฒนาสู่ความยั่งยืน

- ๑) ทบทวนแผนบริหารจัดการความเสี่ยงในปีที่ผ่านมา
- ๒) พัฒนากระบวนการบริหารความเสี่ยงสำหรับความเสี่ยงแต่ละประเภท
- ๓) ผลักดันให้มีการบริหารความเสี่ยงทั่วทั้งองค์กร
- ๔) พัฒนาขีดความสามารถบุคลากรในการดำเนินงานตามกระบวนการบริหารจัดการความเสี่ยง

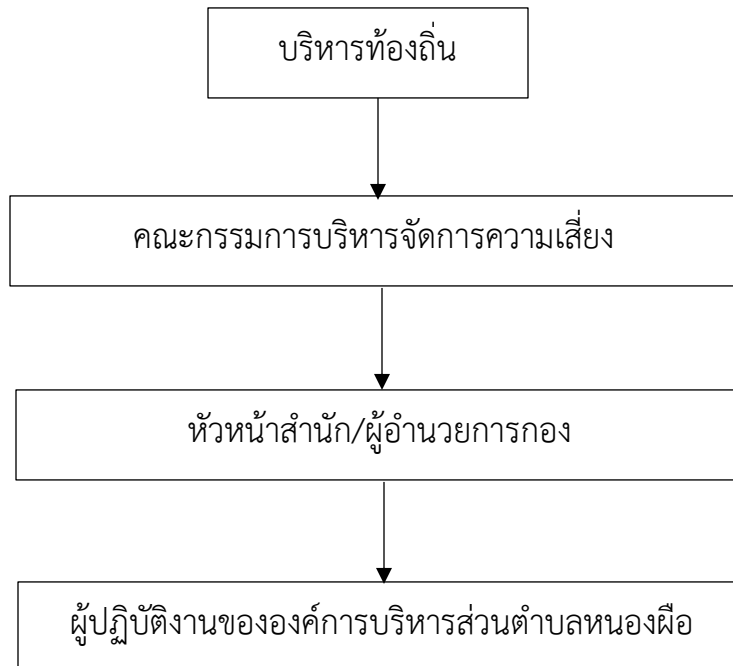
กลไกการบริหารจัดการความเสี่ยง ประกอบด้วย

- ๑) **ผู้บริหารท้องถิ่น** มีหน้าที่แต่งตั้งคณะทำงานบริหารความเสี่ยง ส่งเสริมให้มีการบริหารจัดการความเสี่ยงอย่างมีประสิทธิภาพและเหมาะสม รวมทั้งพิจารณาให้ความเห็นชอบหรืออนุมัติแผนการบริหารความเสี่ยงเพื่อนำไปปฏิบัติต่อไป
- ๒) **คณะกรรมการบริหารจัดการความเสี่ยง** มีหน้าที่ดำเนินการให้มีระบบการบริหารความเสี่ยง จัดทำแผนบริหารจัดการความเสี่ยง รายงานและประเมินผลการดำเนินงานตามแผนบริหารจัดการความเสี่ยง รวมทั้งทบทวนการบริหารจัดการความเสี่ยงเพื่อปรับปรุงการดำเนินงานต่อไปในอนาคต
- ๓) **ผู้ปฏิบัติงานในองค์การบริหารส่วนตำบลหนองผือ** มีหน้าที่สนับสนุนข้อมูลที่เกี่ยวข้องให้กับคณะทำงานบริหารจัดการความเสี่ยง และให้ความร่วมมือในการปฏิบัติงานตามแผนบริหารจัดการความเสี่ยง

กลไกการบริหารความเสี่ยง



โครงสร้างการบริหารจัดการความเสี่ยงขององค์การบริหารส่วนตำบลหนองผือ



หน้าที่ความรับผิดชอบตามโครงสร้าง

โครงสร้างการบริหารจัดการความเสี่ยง ประกอบไปด้วย การกำกับดูแล การตัดสินใจ การจัดทำแผน การดำเนินงาน การติดตามประเมินผล และการสอบทาน ซึ่งในแต่ละองค์ประกอบมีอำนาจหน้าที่ ดังนี้

ผู้บริหารท้องถิ่น

- ๑) แต่งตั้งคณะทำงานบริหารจัดการความเสี่ยง
- ๒) ส่งเสริมและให้มีการติดตามการบริหารจัดการความเสี่ยงอย่างมีประสิทธิภาพและเหมาะสม
- ๓) พิจารณาให้ความเห็นชอบและอนุมัติแผนการบริหารจัดการความเสี่ยง
- ๔) พิจารณาผลจากการดำเนินการบริหารจัดการความเสี่ยงและเสนอแนะแนวทางการพัฒนา

คณะกรรมการบริหารจัดการความเสี่ยง

- ๑) ดำเนินการจัดทำแผนการบริหารจัดการความเสี่ยงตามขั้นตอนการบริหารจัดการความเสี่ยง ได้แก่ การระบุความเสี่ยง การประเมินความเสี่ยง การจัดทำแผนบริหารจัดการความเสี่ยง การตอบสนอง ความเสี่ยงที่เป็นระบบมาตรฐานเดียวกันทั้งองค์กร
- ๒) ดำเนินการตามกระบวนการบริหารจัดการความเสี่ยง และการปฏิบัติตามมาตรการลดและควบคุม ความเสี่ยง
- ๓) จัดทำรายงานและติดตามผลการดำเนินงานตามแผนการบริหารจัดการความเสี่ยงเสนอผู้บริหาร ท้องถิ่นทราบและพิจารณา
- ๔) ส่งเสริมและสนับสนุนให้การบริหารจัดการความเสี่ยงเป็นส่วนหนึ่งของการดำเนินงานขององค์กร
- ๕) ตรวจสอบและประเมินผลการบริหารจัดการความเสี่ยงในภาพรวม
- ๖) สรุปผลและข้อเสนอแนะจากการตรวจสอบและประเมินผลให้คณะทำงานบริหารจัดการความเสี่ยง เพื่อสรุปภาพรวมเสนอผู้บริหารท้องถิ่น

หัวหน้าสำนักปลัดองค์การบริหารส่วนตำบล/ผู้อำนวยการกอง

- ๑) ศึกษา ทำความเข้าใจกับการบริหารจัดการความเสี่ยงและให้เป็นส่วนหนึ่งของการดำเนินงาน
- ๒) ให้ความรู้กับบุคลากรในสังกัดและจัดให้มีการบริหารความเสี่ยงให้เหมาะสม
- ๓) ควบคุม ติดตามประเมินผลอย่างต่อเนื่องและสม่ำเสมอ
- ๔) พิจารณาผลของการบริหารจัดการความเสี่ยงและเสนอแนะแนวทางการพัฒนาให้กับหน่วยตรวจสอบ ภายในและคณะทำงานจัดการความเสี่ยง

ผู้ปฏิบัติงานขององค์การบริหารส่วนตำบลหนองผือ

- ๑) ทำความเข้าใจและดำเนินการตามแผนบริหารจัดการความเสี่ยง
- ๒) สนับสนุนข้อมูลที่เกี่ยวข้องให้กับคณะทำงานบริหารจัดการความเสี่ยง
- ๓) ให้ความร่วมมือในการปฏิบัติงานตามแผนบริหารจัดการความเสี่ยง

คณะกรรมการบริหารจัดการความเสี่ยง

องค์การบริหารส่วนตำบลหนองผือ ได้มีการแต่งตั้งคณะกรรมการบริหารจัดการความเสี่ยงขององค์การบริหารส่วนตำบลหนองผือ ที่ ๓๕๖/๒๕๖๔ ลงวันที่ ๒๙ ตุลาคม พ.ศ.๒๕๖๔ โดยมีองค์ประกอบและอำนาจหน้าที่ ดังนี้ องค์ประกอบ

๑. นางสาวสุตาพร ทอพิมาย	ปลัด อบต.หนองผือ	ประธานคณะทำงาน
๒. นางผาณิตา แสนแก้ว	รองปลัด อบต.	คณะทำงาน
๓. นางบุษราคัม วงศ์จันทร์สุข	ผอ.กองคลัง	คณะทำงาน
๔. นายกิตติ แก้วมณีวัฒน์	ผอ.กองช่าง	คณะทำงาน
๕. นางสาวอภิญญา คำไล่	ผอ.กองการศึกษาศาสนาและวัฒนธรรม	คณะทำงาน
๖. นายเจษฎา บุระสิทธิ์	หัวหน้าสำนักปลัด	คณะทำงาน
๗. นางสาวอนุชญา เทพน้อย	นักวิเคราะห์นโยบายและแผน	คณะทำงาน/เลขานุการ

อำนาจหน้าที่ตามหลักเกณฑ์การบริหารจัดการความเสี่ยงสำหรับหน่วยงานของรัฐ ข้อ ๘ ดังนี้

๑) นำนโยบาย ข้อเสนอแนะ ที่ได้รับจากคณะกรรมการบริหารความเสี่ยงขององค์การบริหารส่วนตำบลหนองผือ มาแปลงเพื่อนำไปสู่การปฏิบัติและนำเสนอในรูปแบบบูรณาการ มีองค์ประกอบที่ครบถ้วน โดยมีการกำหนดกระบวนการดำเนินงานที่ชัดเจน

๒) วิเคราะห์เหตุการณ์ความเสี่ยงขององค์กรที่มีผลกระทบต่อวัตถุประสงค์ เป้าหมายและผลสำเร็จขององค์การบริหารส่วนตำบลหนองผือ เพื่อพิจารณาและให้นโยบาย

๓) พิจารณาความเพียงพอของมาตรการ การควบคุมภายในอย่างสมเหตุสมผล ให้การปฏิบัติงานบรรลุสำเร็จตามวัตถุประสงค์ที่กำหนด และดำเนินการบริหารความเสี่ยงที่ยังคงเหลืออยู่เพื่อกำหนดวิธีการควบคุมป้องกัน หรือลดความเสี่ยงขององค์การบริหารส่วนตำบลหนองผือ เพื่อให้เกิดความมั่นใจในการดำเนินงาน ลดความผิดพลาดที่อาจเกิดขึ้น หรือหากเกิดขึ้นก็ให้อยู่ในระดับที่ยอมรับได้

๔) ติดตามผลการจัดการความเสี่ยงขององค์กร โดยมีแผนงานที่ชัดเจนสามารถบรรลุเป้าหมายในแผนงานได้ครบถ้วน มีการกำหนดเกณฑ์ระบบความรุนแรงแยกรายปัจจัยเสี่ยง กำหนดเป้าหมายในเชิงระบบความรุนแรงที่คาดหวังสามารถรายงานระดับความรุนแรงของแต่ละปัจจัยรายไตรมาส มีการกำหนด Risk Appetite และ Risk Tolerance ทุกปัจจัยเสี่ยง รวมถึงการมีการบริหารปัจจัยเสี่ยงแบบบูรณาการ

๕) กำกับให้มีการรายงานผลการดำเนินงานการบริหารความเสี่ยง เสนอคณะกรรมการบริหารความเสี่ยงจัดทำและทบทวนแผนบริหารความเสี่ยงประจำปี ทบทวนคู่มือบริหารความเสี่ยงขององค์การบริหารส่วนตำบลหนองผือ เสนอนายกองค์การบริหารส่วนตำบลหนองผือ เป็นรายไตรมาส

๖) สนับสนุนให้มีการพัฒนาระบบบริหารความเสี่ยง และระบบควบคุมภายในอย่างต่อเนื่อง และสนับสนุนการให้มีระบบ Internet เป็นช่องทางการสื่อสารภายในองค์กร ในการเผยแพร่ นโยบาย กฎหมาย คำสั่ง และคู่มือการปฏิบัติงาน รวมทั้งข่าวสารต่างๆ ที่เกี่ยวกับการบริหารความเสี่ยง ได้อย่างทั่วถึงทั้งองค์กร

๗) แต่งตั้งคณะทำงานย่อยเพื่อสนับสนุนการดำเนินงานได้ตามความจำเป็นและเหมาะสม

๘) อื่นๆ ตามที่ได้รับมอบหมาย

บทที่ ๔

กระบวนการบริหารความเสี่ยง

๔.๑ กระบวนการบริหารจัดการความเสี่ยง

เป็นกระบวนการที่ใช้ในการระบุ วิเคราะห์ ประเมิน และจัดลำดับความเสี่ยงที่มีผลกระทบต่อ การบรรลุวัตถุประสงค์ในการดำเนินงานขององค์กร รวมทั้งการจัดทำแผนบริหารจัดการความเสี่ยง โดยกำหนดแนวทางควบคุมเพื่อป้องกันหรือลดความเสี่ยงให้อยู่ในระดับที่ยอมรับได้ ซึ่งองค์การบริหารส่วนตำบลหนองผือ มีชั้นหรือกระบวนการบริหารจัดการความเสี่ยง ๖ ขั้นตอน ดังนี้

๔.๑ การระบุความเสี่ยง เป็นการระบุเหตุการณ์ใดๆ ทั้งที่มีผลดีและผลเสียต่อการบรรลุวัตถุประสงค์โดยต้องระบุได้ด้วยว่าเหตุการณ์นั้นจะเกิดที่ไหน และเกิดขึ้นได้อย่างไร

๔.๒ การประเมินความเสี่ยง เป็นการวิเคราะห์ความเสี่ยง และจัดลำดับความเสี่ยง โดยพิจารณาจากการประเมินโอกาสที่จะเกิดความเสี่ยง และความรุนแรงของผลกระทบจากเหตุการณ์ความเสี่ยง โดยอาศัยเกณฑ์มาตรฐานที่ได้กำหนดไว้ ทำให้การตัดสินใจจัดการกับความเสี่ยงเป็นไปอย่างเหมาะสม

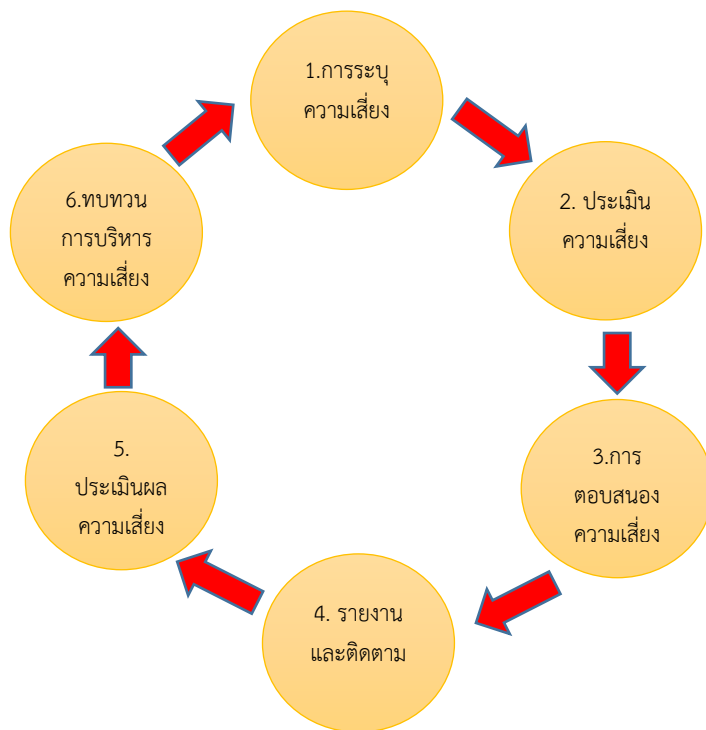
๔.๓ การจัดการความเสี่ยงหรือการตอบสนองความเสี่ยง (Risk Response) เป็นการพิจารณาเลือกวิธีการที่ควรกระทำเพื่อจัดการกับความเสี่ยงที่อาจจะเกิดขึ้นตามผลการประเมินความเสี่ยง ซึ่งต้องพิจารณาโอกาสที่จะเกิดและผลกระทบที่จะเกิดขึ้น โดยเปรียบเทียบระดับความเสี่ยงที่เกิดกับระดับความเสี่ยงที่ยอมรับได้ และความคุ้มค่าในการบริหารความเสี่ยงที่เหลืออยู่ ซึ่งอาจจะใช้วิธีการหลีกเลี่ยงความเสี่ยงหรือการลดความเสี่ยง การแบ่งความเสี่ยง หรือการยอมรับความเสี่ยง

๔.๔ รายงานและติดตามผล การดำเนินงานตามแผนบริหารจัดการความเสี่ยงที่ได้ดำเนินการทั้งหมดตามลำดับให้นายกองคการบริหารส่วนตำบลหนองผือ รับทราบและให้ความเห็นชอบดำเนินการตามแผนบริหารความเสี่ยง

๔.๕ ประเมินผลการบริหารจัดการความเสี่ยง เพื่อให้มั่นใจว่าองค์กรมีการบริหารความเสี่ยงเป็นอย่างดีเหมาะสม เพียงพอ ถูกต้อง และมีประสิทธิภาพ มาตรการหรือกลไกการควบคุมความเสี่ยง ที่ดำเนินการสามารถลดและควบคุมความเสี่ยงที่เกิดขึ้นได้จริง และอยู่ในระดับที่ยอมรับได้ หรือต้องจัดทำมาตรการหรือตัวควบคุมอื่นเพิ่มเติม เพื่อให้ความเสี่ยงที่ยังเหลืออยู่หลังมีการจัดการ อยู่ในระดับที่ยอมรับได้และให้องค์กรมีการบริหารความเสี่ยงอย่างต่อเนื่อง

๔.๖ การทบทวนความเสี่ยง เป็นการทบทวนประสิทธิภาพของแนวการบริหารความเสี่ยงในทุกขั้นตอนเพื่อพัฒนาระบบให้ดียิ่งขึ้น

กระบวนการบริหารจัดการความเสี่ยงขององค์การบริหารส่วนตำบลหนองผือ



๔.๒ แนวทางการบริหารความเสี่ยง

องค์การบริหารส่วนตำบลหนองผือ กำหนดหลักเกณฑ์การคัดเลือกแผนงาน/โครงการ/กิจกรรม โดยนำความเสี่ยงที่ตามรายงานผลการควบคุมภายใน พ.ศ.๒๕๖๒ นำมาวิเคราะห์และประเมินความเสี่ยง ภายใต้ประเด็นยุทธศาสตร์ขององค์การบริหารส่วนตำบลหนองผือ โดยคณะกรรมการบริหารความเสี่ยง ได้วิเคราะห์และประเมินความเสี่ยงตามแนวทางของ COSO และเป็นไปตามกระบวนการ แนวทาง/วิธีการบริหารความเสี่ยงทั่วทั้งองค์กร และพิจารณากำหนดมาตรการหรือแผนปฏิบัติการเพื่อลด/ควบคุมความเสี่ยงที่อยู่ในระดับที่ยังไม่สามารถยอมรับได้ (ระดับสูง และระดับสูงมาก) ให้ลดลงอยู่ในระดับที่ยอมรับได้ และจัดทำเป็นแผนการบริหารความเสี่ยงประจำปี พ.ศ.๒๕๖๔ ดังนี้

๔.๒.๑ แต่งตั้งคณะกรรมการบริหารความเสี่ยง

๔.๒.๒ กำหนดความเสี่ยง

๑) ความเสี่ยงด้านกลยุทธ์ (Strategic Risk :S) ครอบคลุมความเสี่ยงอันเนื่องมาจากการดำเนินนโยบาย การกำหนดแผนกลยุทธ์ แผนการดำเนินงาน และการนำไปปฏิบัติที่ไม่เหมาะสม หรือไม่สอดคล้องกับปัจจัยภายในและสภาพแวดล้อมภายนอก

๒) ความเสี่ยงด้านการดำเนินการ (Operation Risk : O) ครอบคลุมความเสี่ยงอันเนื่องมาจากการกำกับดูแลกิจการหรือการควบคุม

๓) ความเสี่ยงด้านการเงิน (Financial Risk : F) ครอบคลุมความเสี่ยงอันเนื่องมาจากการขาดสภาพคล่อง ความเพียงพอ และความพร้อมของเงินทุนที่จะใช้ในการลงทุน

๔) ความเสี่ยงด้านการปฏิบัติตามกฎหมาย (Compliance Risk : C) ครอบคลุมความเสี่ยง เนื่องมาจากการดำเนินงานไม่สอดคล้องกับกฎหมาย ระเบียบ หรือข้อบังคับที่เกี่ยวข้องทั้งภายในและภายนอก

๔.๒.๓ ขั้นตอนการดำเนินงาน

๑) การประชุม คณะกรรมการบริหารจัดการความเสี่ยง เพื่อกำหนดหลักเกณฑ์การประเมินความเสี่ยง การให้คะแนนความรุนแรงของผลกระทบ (Impact) และโอกาสที่จะเกิดความเสียหายต่อองค์กร (Likelihood)

๒) วิเคราะห์ความเสี่ยงและประเมินความเสี่ยง

๓) จัดทำแผนบริหารจัดการความเสี่ยง

๔) นำเสนอผู้บริหาร

๕) สื่อสารภายในองค์กรเพื่อนำไปปฏิบัติ

๔.๓ การวิเคราะห์และระบุปัจจัยเสี่ยง

เป็นกระบวนการที่ผู้บริหารและผู้ปฏิบัติงาน พิจารณา คำนวณร่วมกันระบุความเสี่ยงและปัจจัยเสี่ยงโดย ต้องคำนึงถึงความเสี่ยงที่มีสาเหตุมาจากปัจจัยทั้งภายในและภายนอก ปัจจัยเหล่านี้ผลกระทบต่อวัตถุประสงค์และ เป้าหมายขององค์กร หรือผลการปฏิบัติงานทั้งในระดับองค์กรและระดับกิจกรรม ในการระบุปัจจัยเสี่ยงจะต้อง พิจารณามีเหตุการณ์ใดหรือกิจกรรมใดของกระบวนการปฏิบัติงานที่อาจเกิดความผิดพลาดความเสียหาย และไม่บรรลุวัตถุประสงค์ที่กำหนด รวมทั้งมีทรัพย์สินใดที่จำเป็นต้องได้รับการดูแลป้องกันรักษา ดังนั้น จึงมีความ จำเป็นต้องเข้าใจความหมายของ “ความเสี่ยง” “ปัจจัยเสี่ยง” และ”ประเภทความเสี่ยง” ก่อนที่จะดำเนินการระบุ ความเสี่ยงได้อย่างเหมาะสม

๔.๓.๑ ความเสี่ยง (Risk)

หมายความว่า ความเป็นไปได้ของเหตุการณ์ที่อาจเกิดขึ้นภายใต้สถานการณ์ที่ไม่แน่นอน และจะ ส่งผลกระทบต่อหรือสร้างความเสียหาย (ทั้งที่เป็นตัวเงินและไม่เป็นตัวเงิน) หรือก่อให้เกิดความล้มเหลว ลดโอกาส และเป็นอุปสรรคต่อการบรรลุวัตถุประสงค์ของหน่วยงาน

๔.๓.๒ ปัจจัยเสี่ยง (Risk Factor)

หมายความว่า ต้นเหตุหรือสาเหตุที่มาของความเสี่ยง ที่จะทำให้ไม่บรรลุวัตถุประสงค์ที่กำหนดไว้ โดยต้องระบุได้ด้วยว่าเหตุการณ์นั้นจะเกิดที่ไหน เมื่อใด และเกิดขึ้นได้อย่างไร และทำไม ทั้งนี้สาเหตุของความ เสี่ยงที่ระบุควรเป็นสาเหตุที่แท้จริง เพื่อจะวิเคราะห์และกำหนดมาตรการลดความเสี่ยงในภายหลังได้อย่างถูกต้อง โดยปัจจัยเสี่ยง แบ่งได้ ๒ ด้าน ดังนี้

๑) ปัจจัยเสี่ยงภายนอก คือ ความเสี่ยงที่ไม่สามารถควบคุมการเกิดได้โดยองค์กร เช่น เศรษฐกิจ สังคม การเมือง กฎหมาย เทคโนโลยี ภัยธรรมชาติ เป็นต้น

๒) ปัจจัยเสี่ยงภายใน คือ ความเสี่ยงที่สามารถควบคุมได้โดยองค์กร เช่น กฎ ระเบียบข้อบังคับ

๓) ภายในองค์กร วัฒนธรรมองค์กร นโยบายการบริหาร ความรู้ ความสามารถ ประสบการณ์ ของบุคคล ขั้นตอนทำงาน ระบบสารสนเทศ เครื่องมือ อุปกรณ์ เป็นต้น

๔.๔ เกณฑ์การประเมินความเสี่ยง

เพื่อให้ความเสี่ยงขององค์การบริหารส่วนตำบลหนองผือ ได้รับการพิจารณาแก้ไข ป้องกัน หรือควบคุมให้ ความเสี่ยง อยู่ในระดับที่เกิดความเสียหายน้อยที่สุด จะต้องนำปัจจัยเสี่ยงที่ได้มาเรียงลำดับ ความสำคัญ โดย พิจารณาจากโอกาสที่เกิดความเสียหาย ปัจจัยเสี่ยงนั้นระดับมากน้อยเพียงใด และหากเกิดขึ้นแล้วจะส่งผลกระทบต่อ องค์การบริหารส่วนตำบลหนองผือ มากน้อยเพียงใดการประเมินความเสี่ยงสามารถทำได้ทั้งการประเมินเชิง คุณภาพและปริมาณ โดยพิจารณาเหตุการณ์ที่เกิดขึ้นจากทั้งภายนอกและภายในองค์กรปัจจัยที่ควรใช้ในการ พิจารณาการจัดการความเสี่ยง เช่น การปฏิบัติงานของผู้บริหารและเจ้าหน้าที่ กระบวนการปฏิบัติงาน โครงสร้าง องค์กรวิธีการติดต่อสื่อสาร ทักษะคิดและแนวทางของผู้บริหารเกี่ยวกับความเสี่ยง ฯลฯ โดยเห็นควรกำหนดให้มีการ วัดและจัดลำดับความเสี่ยงไว้ ๕ ระดับ ตามหลักเกณฑ์การให้คะแนนความรุนแรงของผลกระทบ (I) และโอกาสที่ จะเกิดความเสียหาย (L) ดังตารางดังต่อไปนี้

ตารางหลักเกณฑ์ในการกำหนดระดับของโอกาสหรือความถี่ของการเกิดความเสี่ยง

ระดับ	รายละเอียด	หลักเกณฑ์การพิจารณา (ความเป็นไปได้/ โอกาสที่จะเกิดขึ้น
สูงมาก (๕)	เกิดขึ้นเป็นปกติเป็นประจำ	๕๑ - ๙๙ %
สูง (๔)	มีโอกาสมากที่จะเกิด	๒๐ - ๕๐ %
ปานกลาง (๓)	มีโอกาสที่จะเกิดปานกลาง	๑๑ - ๒๕ %
ต่ำ (๒)	มีโอกาสที่จะเกิดนานๆครั้ง	๖ - ๑๐ %
ต่ำมาก (๑)	มีโอกาสที่จะเกิดน้อยมาก	๑ - ๕ %

ตารางหลักเกณฑ์ในการกำหนดระดับของผลกระทบ ด้านการเงินที่อาจเกิดขึ้นจากความเสี่ยง

ระดับ	รายละเอียด	หลักเกณฑ์การพิจารณา
สูงมาก (๕)	ส่งผลกระทบทางการเงินอย่างมีสาระสำคัญมาก	สูญเสียรายได้/ค่าใช้จ่ายเพิ่มขึ้นโดยมีผลต่าง จากเป้าหมาย/งบประมาณมากกว่า ๒๐%
สูง (๔)	ส่งผลกระทบทางการเงินอย่างมีสาระสำคัญ	สูญเสียรายได้/ค่าใช้จ่ายเพิ่มขึ้นโดยมีผลต่าง จากเป้าหมาย/งบประมาณ ๑๑-๒๐%
ปานกลาง (๓)	ส่งผลกระทบทางการเงินในระดับปานกลาง	สูญเสียรายได้/ค่าใช้จ่ายเพิ่มขึ้นโดยมีผลต่าง จากเป้าหมาย/งบประมาณ ๖-๑๐%
ต่ำ (๒)	ส่งผลกระทบทางการเงินไม่มาก	สูญเสียรายได้/ค่าใช้จ่ายเพิ่มขึ้นโดยมีผลต่าง จากเป้าหมาย/งบประมาณ ๓-๕ %
ต่ำมาก (๑)	ส่งผลกระทบทางการเงินอย่างไม่มีสาระสำคัญ	สูญเสียรายได้/ค่าใช้จ่ายเพิ่มขึ้นโดยมีผลต่าง จากเป้าหมาย/งบประมาณ ๓ %

ตารางหลักเกณฑ์ในการกำหนดระดับของผลกระทบด้านการดำเนินงานที่อาจเกิดขึ้นจากความเสี่ยง

ระดับ	รายละเอียด	หลักเกณฑ์การพิจารณา
สูงมาก (๕)	ส่งผลกระทบอย่างมีสาระสำคัญมากต่อกลยุทธ์หรือกิจกรรมการดำเนินงาน	การดำเนินงานหยุดชะงัก หรือไม่สามารถบรรลุเป้าหมายการดำเนินงาน
สูง (๔)	ส่งผลกระทบอย่างมีสาระสำคัญต่อกลยุทธ์หรือกิจกรรมการดำเนินงาน	ผลการดำเนินงานล่าช้ากว่าเป้าหมายที่กำหนดไว้มากกว่า ๖ เดือน แต่ไม่เกิน ๑ ปี
ปานกลาง (๓)	ส่งผลกระทบต่อกลยุทธ์หรือกิจกรรมการดำเนินงานในระดับปานกลาง	ผลการดำเนินงานล่าช้ากว่าเป้าหมายที่กำหนดไว้มากกว่า ๓ เดือน แต่ไม่เกิน ๖ เดือน
ต่ำ (๒)	ส่งผลกระทบเล็กน้อยต่อกลยุทธ์หรือกิจกรรมการดำเนินงาน	ผลการดำเนินงานล่าช้ากว่าเป้าหมายที่กำหนดไว้มากกว่า ๑ เดือน แต่ไม่เกิน ๓ เดือน
ต่ำมาก (๑)	ส่งผลกระทบต่อกลยุทธ์หรือกิจกรรมการดำเนินงาน ไม่มีสาระ	ผลการดำเนินงานล่าช้ากว่าเป้าหมายที่กำหนดไว้ไม่เกิน ๑ เดือน

ตารางหลักเกณฑ์ในการกำหนดระดับของผลกระทบด้านมุมมองของสาธารณชนที่อาจจะเกิดจากความเสี่ยง

ระดับ	รายละเอียด	หลักเกณฑ์การพิจารณา
สูงมาก (๕)	ส่งผลกระทบอย่างมีสาระสำคัญมาก ต่อความน่าเชื่อถือในมุมมองของผู้มีส่วนได้เสีย/สาธารณชน	มีการนำเสนอข้อมูลในเชิงลบ อย่างแพร่หลาย และกว้างขวาง เป็นเวลานาน
สูง (๔)	ส่งผลกระทบอย่างมีสาระสำคัญ ต่อความน่าเชื่อถือในมุมมองของผู้มีส่วนได้เสีย/สาธารณชน	มีการนำเสนอข้อมูลในเชิงลบในแวดวงที่จำกัด เป็นเวลานาน
ปานกลาง (๓)	ส่งผลกระทบ ต่อความน่าเชื่อถือในมุมมองของผู้มีส่วนได้เสีย/สาธารณชน ในระดับปานกลาง	มีการนำเสนอข้อมูลในเชิงลบ เป็นระยะเวลา ๓-๕ วัน
ต่ำ (๒)	ส่งผลกระทบเล็กน้อย ต่อความน่าเชื่อถือในมุมมองของผู้มีส่วนได้เสีย/สาธารณชน	มีการนำเสนอข้อมูลในเชิงลบ เป็นระยะไม่เกิน ๓ วัน
ต่ำมาก (๑)	ส่งผลกระทบ ต่อความน่าเชื่อถือในมุมมองของผู้มีส่วนได้เสีย/สาธารณชน ไม่มี	สามารถดำเนินการแก้ไขเกี่ยวกับ การนำเสนอข้อมูลในเชิงลบได้ภายใน ๑ วัน

๔.๔ การจัดการความเสี่ยง

การตอบสนองความเสี่ยง เมื่อความเสี่ยงได้รับการบ่งชี้และประเมินความสำคัญแล้ว ต้องประเมินวิธีการจัดการความเสี่ยงที่สามารถนำไปปฏิบัติได้ และผลของการจัดการเหล่านั้น การพิจารณาทางเลือกในการดำเนินการจะต้องคำนึงถึงความเสี่ยงที่ยอมรับได้และต้นทุนที่จะเกิดขึ้นในการจัดการความเสี่ยงเปรียบเทียบกับผลประโยชน์ที่จะได้รับ ผู้บริหารอาจต้องเลือกวิธีการจัดการความเสี่ยงอย่างหนึ่งหรือหลายวิธีรวมกันเพื่อลดระดับโอกาสที่อาจจะเกิดขึ้นและผลกระทบของเหตุการณ์ให้อยู่ในช่วงที่องค์กรสามารถยอมรับได้ หลักการตอบสนองความเสี่ยงมี ๔ ประการ ดังนี้

๑. การหลีกเลี่ยงความเสี่ยง หมายถึง การดำเนินการใดๆ เพื่อหลีกเลี่ยงเหตุการณ์ที่ก่อให้เกิดความเสี่ยงหรือยกเลิกกิจกรรมที่ก่อให้เกิดความเสี่ยง ซึ่งอาจต้องทำการพิจารณาว่าต้นทุนที่จะสามารถบรรลุนั้นได้หรือไม่
๒. การโอนหรือกระจายความเสี่ยง หมายถึง การร่วมหรือแบ่งความรับผิดชอบให้กับบุคคลอื่นหรือองค์กรอื่นเข้ามามีส่วนร่วมในการจัดการความเสี่ยงนั้น
๓. การลดความเสี่ยง หมายถึง การดำเนินการเพิ่มเติมหรือลดโอกาสที่อาจจะเกิดขึ้นหรือผลกระทบของความเสี่ยงให้อยู่ในระดับที่ยอมรับได้
๔. การยอมรับความเสี่ยง หมายถึง ความเสี่ยงที่เหลืออยู่ปัจจุบันอยู่ในระดับที่ต้องการและยอมรับได้แล้วโดยไม่ต้องมีการดำเนินการเพิ่มเติมเพื่อลดโอกาสหรือผลกระทบที่อาจเกิดขึ้นอีก

๔.๖ การจัดทำแผนภูมิความเสี่ยง

จากการที่ได้พิจารณาโอกาส/ความถี่ที่จะเกิดเหตุ และระดับผลกระทบของแต่ละปัจจัยเสี่ยงแล้ว ได้นำผลที่ได้มาพิจารณาความสัมพันธ์ระหว่างโอกาสที่จะเกิดความเสี่ยง และผลกระทบของความเสี่ยง ต่อองค์การว่าก่อให้เกิดความเสี่ยงในระดับใด (ระดับความเสี่ยง = โอกาสที่จะเกิดเหตุการณ์ (L) x ผลกระทบที่เกิดจากความเสี่ยง (I) ซึ่งจัดแบ่งเป็น ๕ ระดับ สามารถแสดงเป็นแผนภูมิความเสี่ยง (Risk Profile) โดยใช้เกณฑ์ในการแบ่ง ดังนี้

		แผนภูมิความเสี่ยง (Risk profile)				
ผลกระทบ	5	5	10	15	20	25
	4	4	8	12	16	20
	3	3	6	9	12	15
	2	2	4	6	8	10
	1	1	2	3	4	5
ความเสี่ยงที่ยอมรับได้		1	2	3	4	5
		โอกาสที่จะเกิด				

๑. ระดับความเสี่ยงน้อยที่สุด หมายถึง ระดับที่ยอมรับได้โดยไม่ต้องควบคุมความเสี่ยง ไม่ต้องมีการจัดการเพิ่มเติม คะแนนระดับความเสี่ยง ๑-๓ คะแนน
๒. ระดับความเสี่ยงน้อย หมายถึงระดับที่ยอมรับได้โดยไม่ต้องควบคุมความเสี่ยงแต่ต้องมีการจัดการเพิ่มเติม คะแนนระดับความเสี่ยง ๔-๖ คะแนน
๓. ระดับความเสี่ยงปานกลาง หมายถึง ระดับที่พอยอมรับได้ แต่ต้องมีการควบคุมเพื่อป้องกันไม่ให้ความเสี่ยงเคลื่อนย้ายไปยังระดับที่รับไม่ได้ คะแนนระดับความเสี่ยง ๗-๙ คะแนน
๔. ระดับความเสี่ยงสูง หมายถึง ระดับที่ไม่สามารถยอมรับได้ โดยต้องจัดการความเสี่ยงเพื่อให้อยู่ระดับที่ยอมรับได้ คะแนนระดับความเสี่ยง ๑๐-๑๖ คะแนน
๕. ระดับความเสี่ยงสูงมาก หมายถึง ระดับที่ไม่สามารถยอมรับได้ จำเป็นต้องเร่งจัดการความเสี่ยงให้อยู่ระดับที่ยอมรับได้ทันที คะแนนระดับความเสี่ยง ๑๗-๒๕ คะแนน

๔.๗ การประเมินความเสี่ยงและแผนความเสี่ยง

คณะทำงานบริหารจัดการความเสี่ยงฯ ได้ประชุมร่วมกันเพื่อพิจารณาระบุความเสี่ยงและกำหนดเกณฑ์การประเมินความเสี่ยงแล้ว ได้ระบุเหตุการณ์และการประเมินความเสี่ยง และนำไปจัดเรียงในลำดับที่สูงและสูงมาก เพื่อบริหารจัดการดังนี้

๔.๘ การรายงานและติดตามผล

หลังจากที่ได้มีการจัดทำแผนบริหารจัดการความเสี่ยงแล้ว และได้มีการดำเนินการตามแผน จะต้องมีการรายงานและติดตามผลเป็นระยะ เพื่อให้เกิดความมั่นใจได้ว่าการดำเนินงานอย่างถูกต้องและเหมาะสม โดยมีเป้าหมายในการติดตามผล คือ เป็นการประเมินคุณภาพและความเหมาะสมของวิธีการบริหารจัดการความเสี่ยง รวมทั้งการติดตามผลการจัดการความเสี่ยงที่ได้มีการดำเนินการไปแล้วว่า บรรลุตามวัตถุประสงค์ของการบริหารจัดการความเสี่ยงหรือไม่ โดยหน่วยงานต้องสอบถามดูว่า วิธีการบริหารจัดการความเสี่ยงใดมีประสิทธิภาพดีให้ดำเนินการต่อไป หรือวิธีการบริหารจัดการความเสี่ยงใดเมื่อใช้แล้วไม่ได้ผลควรปรับเปลี่ยนและนำผลการติดตามรายงานต่อผู้บริหารทราบ ทั้งนี้ กระบวนการสอบถามอาจกำหนดข้อมูลที่ต้องติดตามหรืออาจทำเป็น Check List การติดตาม พร้อมทั้งกำหนดความถี่ในการติดตามผล โดยสามารถติดตามผลได้ใน ๒ ลักษณะ ดังนี้

๑. การติดตามผลเป็นรายครั้ง เป็นการติดตามตามระยะเวลาที่กำหนด เช่น ทุก ๓ เดือน ๖ เดือน ๙ เดือน หรือทุกสิ้นปี ดังนี้
๒. การติดตามผลในระหว่างการทำงานเป็นการติดตามที่รวมอยู่ในการดำเนินงานต่างๆ ตามปกติของหน่วยงาน
มติที่ประชุมให้การติดตาม ณ สิ้นไตรมาสที่ ๒ และไตรมาสที่ ๔

๔.๙ การประเมินผลการบริหารจัดการความเสี่ยง

คณะกรรมการบริหารจัดการความเสี่ยงขององค์การบริหารส่วนตำบลหนองผือ ดำเนินการสรุปรายงานผล และประเมินผลการบริหารจัดการความเสี่ยงประจำปีต่อผู้บริหารท้องถิ่น เพื่อให้มั่นใจว่าองค์การบริหารส่วนตำบลหนองผือ มีการบริหารจัดการความเสี่ยงเป็นไปอย่างเหมาะสม เพียงพอ ถูกต้องและมีประสิทธิผล มาตรการหรือกลไกการควบคุมความเสี่ยงที่ดำเนินการ สามารถลดและควบคุมความเสี่ยงที่เกิดขึ้นได้จริงและอยู่ในระดับที่ยอมรับได้เพื่อให้ความเสี่ยงที่ยังเหลืออยู่หลังมีการจัดการ อยู่ในระดับที่ยอมรับได้ และให้องค์การบริหารส่วนตำบลหนองผือ มีการบริหารความเสี่ยงอย่างต่อเนื่องจนเป็นวัฒนธรรมในการดำเนินงาน

๔.๑๐ การทบทวนการบริหารจัดการความเสี่ยง

การทบทวนแผนบริหารจัดการความเสี่ยง เป็นการทบทวนประสิทธิภาพของแนวทางการบริหารจัดการความเสี่ยงในทุกขั้นตอน เพื่อการปรับปรุงและพัฒนาแผนงานในการบริหารจัดการความเสี่ยงให้ทันสมัยและเหมาะสมกับการปฏิบัติงานจริงเป็นประจำทุกปี

บทที่ ๕

แผนบริหารจัดการความเสี่ยง

ผู้บริหารและบุคลากรขององค์การบริหารส่วนตำบลหนองผือ ได้ร่วมกันระบุความเสี่ยงและปัจจัยเสี่ยงที่เกี่ยวข้องกับโครงการ/กิจกรรมขององค์การบริหารส่วนตำบล โดยมีการคำนึงถึงสาเหตุทั้งจากปัจจัยภายใน (สภาพแวดล้อมภายในองค์กรซึ่งเป็นสิ่งที่องค์กรสามารถควบคุมการเกิดได้ เช่น กฎระเบียบ ข้อบังคับภายในองค์กร, วัฒนธรรมองค์กร, นโยบายการบริหารและการจัดการ, ความรู้/ความสามารถของบุคลากร, กระบวนการทำงาน, ข้อมูล/ระบบสารสนเทศ หรือเครื่อง/อุปกรณ์ เป็นต้น) และปัจจัยนอกนอก (สิ่งที่ไม่อยู่ในความรับผิดชอบของสำนักงานเป็นสิ่งที่ไม่สามารถควบคุมการเกิดได้โดยองค์กร เช่น เศรษฐกิจ, สังคม, การเมือง, กฎหมาย, คู่แข่ง, เทคโนโลยี หรือภัยธรรมชาติสิ่งแวดล้อม เป็นต้น) ซึ่งปัจจัยเหล่านี้มีผลกระทบต่อวัตถุประสงค์ เป้าหมายและผลการปฏิบัติงานขององค์กรตามแบบรายงาน

แผนบริหารความเสี่ยงการทุจริตขององค์การบริหารส่วนตำบลหนองผือ
ประจำปีงบประมาณ พ.ศ.2565

องค์การบริหารส่วนตำบลหนองผือ ได้เลือกเหตุการณ์ที่มีความเสี่ยงสูงสุดจากการประเมินการควบคุมความเสี่ยง ในตารางที่ 4 ที่อยู่ในช่องค่าความเสี่ยง ระหว่างคะแนน (3) ถึง (9) มากำหนดเป็นแผนบริหารความเสี่ยงการทุจริตขององค์การบริหารส่วนตำบลหนองผือ ประจำปีงบประมาณ พ.ศ.2565 ดังนี้

ตารางแผนบริหารความเสี่ยง

ที่	รูปแบบ พฤติการณ์ ความเสี่ยงทุจริต	ค่าความเสี่ยง					มาตรการป้องกันการทุจริต	ระยะเวลาดำเนินการ				ผู้รับผิดชอบ
		ต่ำ	ค่อนข้างต่ำ	ปานกลาง	ค่อนข้างสูง	สูง		ไตรมาส ๑	ไตรมาส ๒	ไตรมาส ๓	ไตรมาส ๔	
๑	เจ้าหน้าที่เรียกรับผลประโยชน์ในระหว่างการตรวจสอบเอกสารหลักฐานประกอบการพิจารณา และเสนอความเห็นการอนุมัติ อนุญาต		✓				๑. กำหนดมาตรการป้องกันและปราบปรามการทุจริตและประพฤติมิชอบในระบบราชการ ๒. จัดทำคู่มือหรือมาตรฐานการปฏิบัติงาน ให้มีความชัดเจนเป็นแนวทางเดียวกัน ๓. จัดทำคู่มือหรือแนวทางปฏิบัติสำหรับการขอรับบริการของประชาชน ๔. ประชาสัมพันธ์ ชี้แจง ขั้นตอนและกระทำการการขออนุญาต	←	→			ทุกส่วนราชการ

ที่	รูปแบบ พฤติการณ์ ความเสี่ยงทุจริต	ค่าความเสี่ยง					มาตรการป้องกันการทุจริต	ระยะเวลาดำเนินการ				ผู้รับผิดชอบ
		ต่ำ	ค่อนข้างต่ำ	ปานกลาง	ค่อนข้างสูง	สูง		ไตรมาส ๑	ไตรมาส ๒	ไตรมาส ๓	ไตรมาส ๔	
๒	การเลื่อนตำแหน่งขึ้นอย่างไม่เป็นธรรมหรือการโยกย้ายข้าราชการอย่างไม่เป็นธรรม		✓				๑. จัดทำ/ปรับปรุง/เผยแพร่คู่มือปฏิบัติงานและหลักเกณฑ์หรือกฎหมายที่เกี่ยวข้องอย่างชัดเจน ๒. จัดทำ/ปรับปรุง/เผยแพร่แผนพัฒนาบุคลากร	←—————→				สำนักปลัด
๓	การเรียกรับเงิน ผลประโยชน์ เพื่อรับพนักงานเข้าทำงาน/การเรียกเงินค่าแรกเขา		✓				๑. จัดทำประกาศนโยบายการบริหารทรัพยากรบุคคล และเผยแพร่เพื่อสร้างความรู้ ความเข้าใจเกี่ยวกับแนวทางปฏิบัติตามนโยบาย ๒. มีช่องทางการรับเรื่องร้องเรียนการทุจริตเกี่ยวกับการปฏิบัติหน้าที่ของบุคลากร	←—————→				สำนักปลัด

ที่	รูปแบบ พฤติกรรม ความเสี่ยงทุจริต	ค่าความเสี่ยง					มาตรการป้องกันการทุจริต	ระยะเวลาดำเนินการ				ผู้รับผิดชอบ
		ต่ำ	ค่อนข้างต่ำ	ปานกลาง	ค่อนข้างสูง	สูง		ไตรมาส ๑	ไตรมาส ๒	ไตรมาส ๓	ไตรมาส ๔	
๔	เบิกเงินราชการเป็นเท็จ เช่น ค่าล่วงเวลา ค่าเช่าบ้าน ค่าเบี้ยเลี้ยง ค่าพาหนะ ค่าที่พัก		✓				<p>๑. ควบคุม กำกับ ดูแลให้ข้าราชการ และบุคลากร ให้ปฏิบัติตามระเบียบหลักเกณฑ์และแนวทางการเบิกเงินราชการอย่างเคร่งครัด</p> <p>๒. มีการจัดทำสรุปลงผลการใช้จ่ายงบประมาณรายไตรมาสและประจำปี และเสนอให้หัวหน้าส่วนราชการ และนายกองค์การบริหารส่วนตำบลรับทราบทุกครั้ง</p> <p>๓. แต่งตั้งหน่วยงานรับผิดชอบการตรวจสอบภายใน ตรวจสอบการเงินการคลัง การเบิกจ่ายงบประมาณ</p>	←————→				กองคลัง
๕	ยักยอกเงินหลวง ปลอมแปลงเอกสารในการเบิกจ่าย				✓		<p>๑. ควบคุม กำกับ ดูแลให้ข้าราชการและบุคลากร ปฏิบัติตามระเบียบกระทรวงมหาดไทยว่าด้วยการรับเงิน การเบิกจ่ายเงิน การฝากเงิน การเก็บรักษาเงิน และการตรวจเงินขององค์กรปกครองส่วนท้องถิ่นอย่างเคร่งครัด</p> <p>๒. ชักซ้อมความเข้าใจวินัยข้าราชการ และควบคุม กำกับ ดูแลข้าราชการ และบุคลากรให้ปฏิบัติตามอย่างเคร่งครัด</p>	←————→				ทุกส่วนราชการ

ที่	รูปแบบ พฤติการณ์ ความเสี่ยงทุจริต	ค่าความเสี่ยง					มาตรการป้องกันการทุจริต	ระยะเวลาดำเนินการ				ผู้รับผิดชอบ
		ต่ำ	ค่อนข้างต่ำ	ปานกลาง	ค่อนข้างสูง	สูง		ไตรมาส ๑	ไตรมาส ๒	ไตรมาส ๓	ไตรมาส ๔	
๖	การเบียดบังเวลา/วัสดุ ครุภัณฑ์/ทรัพย์สินของทางราชการไปใช้ในเรื่องส่วนตัว		✓				๑. มีการจัดทำบัญชีควบคุมการเบิกจ่ายพัสดุ ครุภัณฑ์อย่างสม่ำเสมอ ๒. มีกระบวนการสร้างจิตสำนึก จากค่านิยม/วัฒนธรรมองค์กรอย่างต่อเนื่อง	←	←	→	→	สำนักปลัด
๗	การเลือกปฏิบัติในการให้บริการแก่ผู้รับบริการโดยไม่เสมอภาค เนื่องจากความสัมพันธ์หรือผลประโยชน์ส่วนตน		✓				๑. มีแบบประเมินผลความพึงพอใจหรือการประเมินผลการปฏิบัติงานของบุคลากรองค์การบริหารส่วนตำบลหนองทุ่ม ๒. มีช่องทางการรับเรื่องร้องเรียน และสถิติการให้บริการ/การปฏิบัติหน้าที่ ของบุคลากร	←	←	→	→	สำนักปลัด
๘	มีการให้หรือรับของขวัญ การเลี้ยงรับรองคู่สัญญา หรือประโยชน์อื่นใดในโอกาสต่าง ๆ เพื่อเอื้อประโยชน์		✓				๑. มีกำหนดมาตรการภายในเพื่อส่งเสริมความโปร่งใสและป้องกันการทุจริต เช่น - มาตรการเผยแพร่ข้อมูลต่อสาธารณะ - มาตรการให้มีผู้มีส่วนได้ส่วนเสียมีส่วนร่วม - มาตรการป้องกันการรับสินบน - มาตรการตรวจสอบการใช้ ดุลยพินิจ เป็นต้น ๒. มีการเผยแพร่มาตรการภายในเพื่อส่งเสริมความโปร่งใสและป้องกันการทุจริต	←	←	→	→	สำนักปลัด



คำสั่งองค์การบริหารส่วนตำบลหนองผือ
ที่ **MsB/๒๕๖๔**

เรื่อง แต่งตั้งคณะกรรมการบริหารความเสี่ยงขององค์การบริหารส่วนตำบลหนองผือ

เพื่อส่งเสริมให้การบริหารความเสี่ยง ขององค์การบริหารส่วนตำบลหนองผือ ดำเนินได้อย่าง ถูกต้อง ต่อเนื่องบรรลุเป้าหมายอย่างมีประสิทธิภาพและประสิทธิผล ซึ่งตามมาตรา ๗๙ แห่งพระราชบัญญัติ วินัยการเงินการคลัง พ.ศ. ๒๕๖๑ หมวด ๔ การบัญชี การรายงาน และการตรวจสอบ บัญญัติให้หน่วยงาน ของรัฐจัดให้มีการตรวจสอบภายใน การควบคุมภายใน และการบริหารจัดการความเสี่ยง โดยให้ถือปฏิบัติตาม มาตรฐานและหลักเกณฑ์ที่กระทรวงการคลังกำหนด เนื่องจากการบริหารจัดการความเสี่ยงเป็นกระบวนการที่ ใช้ในการจัดการเหตุการณ์ที่อาจจะเกิดขึ้นและส่งผลกระทบต่อหน่วยงานของรัฐ เพื่อให้หน่วยงานของรัฐ สามารถดำเนินการให้บรรลุวัตถุประสงค์ รวมถึงเพิ่มศักยภาพและขีดความสามารถให้หน่วยงานของรัฐ โดยกำหนดให้หน่วยงาน ของรัฐถือปฏิบัติในรอบระยะเวลาบัญชีของหน่วยงานของรัฐในรอบปีงบประมาณ ถัดจากที่กระทรวงการคลังประกาศเป็นต้นไป

อาศัยอำนาจตามข้อ ๔ แห่งหลักเกณฑ์ปฏิบัติการบริหารจัดการความเสี่ยงสำหรับหน่วยงานของ รัฐ แต่งตั้งคณะกรรมการบริหารความเสี่ยงขององค์การบริหารส่วนตำบลหนองผือ

- | | | |
|------------------------------|---------------------------------|----------------------|
| ๑. นางสาวสุดาวพร ทอพิมาย | ปลัด อบต.หนองผือ ปฏิบัติหน้าที่ | ประธานคณะกรรมการ |
| | นายก อบต.หนองผือ | |
| ๒. นางผาณิตา แสนแก้ว | รองปลัด อบต. | คณะกรรมการ |
| ๓. นางบุษราคัม วงศ์จันทร์สุข | ผอ.กองคลัง | คณะกรรมการ |
| ๔. นายกิตติ แก้วมณีวัฒน์ | ผอ.กองช่าง | คณะกรรมการ |
| ๕. นางสาวอภิญญา คำไต้ | ผอ.กองการศึกษาฯและวัฒนธรรม | คณะกรรมการ |
| ๖. นายเจษฎา บุระสิทธิ์ | หัวหน้าสำนักปลัด | คณะกรรมการ |
| ๗. นางสาวอนุชญา เทพน้อย | นักวิเคราะห์นโยบายและแผน | คณะกรรมการ/เลขานุการ |

ให้คณะกรรมการมีอำนาจหน้าที่ ดังนี้

๑. นำนโยบาย ข้อเสนอแนะ ที่ได้รับจากคณะกรรมการบริหารความเสี่ยงขององค์การบริหารส่วน ตำบลหนองผือ มาแปลงเพื่อนำไปสู่การปฏิบัติและนำเสนอในรูปแบบบูรณาการ มีองค์ประกอบที่ครบถ้วน โดยมีการกำหนดกระบวนการดำเนินงานที่ชัดเจน
๒. วิเคราะห์เหตุการณ์ความเสี่ยงขององค์กรที่มีผลกระทบต่อวัตถุประสงค์ เป้าหมายและผลสำเร็จ ขององค์การบริหารส่วนตำบลหนองผือ เพื่อพิจารณาและให้นโยบาย
๓. พิจารณาความเพียงพอของมาตรการ การควบคุมภายในอย่างสมเหตุสมผล ให้การปฏิบัติงาน บรรลุสำเร็จตามวัตถุประสงค์ที่กำหนด และดำเนินการบริหารความเสี่ยงที่ยังคงเหลืออยู่เพื่อกำหนดวิธีการ ควบคุมป้องกัน หรือลดความเสี่ยงขององค์การบริหารส่วนตำบลหนองผือ เพื่อให้เกิดความมั่นใจในการ ดำเนินงาน ลดความผิดพลาดที่อาจเกิดขึ้น หรือหากเกิดขึ้นก็ให้อยู่ในระดับที่ยอมรับได้

๔. ติดตามผลการจัดการความเสี่ยงขององค์กร โดยมีแผนงานที่ชัดเจนสามารถบรรลุเป้าหมายในแผนงานได้ครบถ้วน มีการกำหนดเกณฑ์ระบบความรุนแรงแยกรายปัจจัยเสี่ยง กำหนดเป้าหมายในเชิงระบบความรุนแรงที่คาดหวังสามารถรายงานระดับความรุนแรงของแต่ละปัจจัยรายไตรมาส มีการกำหนด Risk Appetite และ Risk Tolerance ทุกปัจจัยเสี่ยง รวมถึงการมีการบริหารปัจจัยเสี่ยงแบบบูรณาการ

๕. กำกับให้มีการรายงานผลการดำเนินงานการบริหารความเสี่ยง เสนอคณะกรรมการบริหารความเสี่ยงจัดทำและทบทวนแผนบริหารความเสี่ยงประจำปี ทบทวนคู่มือบริหารความเสี่ยงขององค์กรบริหารส่วนตำบลหนองผือ เสนอนายกองค์การบริหารส่วนตำบลหนองผือ เป็นรายไตรมาส

๖. สนับสนุนให้มีการพัฒนาระบบบริหารความเสี่ยง และระบบควบคุมภายในอย่างต่อเนื่อง และสนับสนุนการให้มีระบบ Internet เป็นช่องทางการสื่อสารภายในองค์กร ในการเผยแพร่นโยบาย กฎหมาย คำสั่ง และคู่มือการปฏิบัติงาน รวมทั้งข่าวสารต่างๆ ที่เกี่ยวกับการบริหารความเสี่ยง ได้อย่างทั่วถึงทั้งองค์กร

๗. แต่งตั้งคณะทำงานย่อยเพื่อสนับสนุนการดำเนินงานได้ตามความจำเป็นและเหมาะสม

๘. อื่นๆ ตามที่ได้รับมอบหมาย

ทั้งนี้ ตั้งแต่บัดนี้เป็นต้นไป

สั่ง ณ วันที่ ๒๕ ตุลาคม พ.ศ. ๒๕๖๔

(นางสาวสุดาพร ทอพมา)

ปลัดองค์การบริหารส่วนตำบลหนองผือ ปฏิบัติหน้าที่
นายกองค์การบริหารส่วนตำบลหนองผือ



บันทึกข้อความ

ส่วนราชการ สำนักงานปลัด องค์การบริหารส่วนตำบลหนองผือ อำเภอท่าลี่ จังหวัดเลย

ที่ ลย ๗๗๒๐๑./๒๖๖

วันที่ ๒๕ ตุลาคม พ.ศ. ๒๕๖๔

เรื่อง ขออนุมัติออกคำสั่งแต่งตั้งคณะกรรมการจัดการความเสี่ยง

เรียน นายองค์การบริหารส่วนตำบลหนองผือ

๑. ต้นเรื่อง

ตามพระราชบัญญัติวินัยการเงินการคลัง พ.ศ. ๒๕๖๑ หมวด ๔ บัญญัติให้หน่วยงานของรัฐจัดให้มีการตรวจสอบภายใน และการบริหารจัดการความเสี่ยง โดยถือปฏิบัติตามหลักเกณฑ์ที่กระทรวงการคลังกำหนด นั้น

๒. ข้อเท็จจริง

องค์การบริหารส่วนตำบลหนองผือ ได้กำหนดนโยบายความเสี่ยง ประจำปี ๒๕๖๕ เพื่อให้การบริหารจัดการความเสี่ยงเป็นรูปธรรมโดยยึดถือการบริหารความเสี่ยงตามแนวทางของ The Committee of Sponsoring Organizations of the Treadway Commission (COSO) และกรอบการดำเนินงานของกระทรวงการคลังตามหลักเกณฑ์กระทรวงการคลังว่าด้วยมาตรฐานและหลักเกณฑ์ปฏิบัติการบริหารจัดการความเสี่ยงสำหรับหน่วยงานของรัฐ พ.ศ. ๒๕๖๒ เพื่อลดความเสี่ยงที่จะส่งผลกระทบต่อความสำเร็จขององค์กร ให้อยู่ในระดับที่ยอมรับได้ โดยคำนึงถึงการบรรลุตามแผนยุทธศาสตร์ แผนดำเนินงานประจำปี ทั้งหมดขององค์การบริหารส่วนตำบลหนองผือ จึงขอเสนอคำสั่งเปลี่ยนแปลงคณะกรรมการจัดการความเสี่ยงขององค์การบริหารส่วนตำบลหนองผือ เนื่องจากมีการเปลี่ยนแปลงผู้บริหาร ซึ่งหมดวาระ ในวันที่ ๓๑ กันยายน ๒๕๖๔ จึงขอเสนอคำสั่งแต่งตั้งคณะกรรมการจัดการความเสี่ยงขององค์การบริหารส่วนตำบลหนองผือ ตามคำสั่งที่แนบมาพร้อมนี้

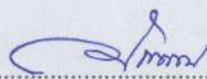
๓. ระเบียบ/กฎหมายที่เกี่ยวข้อง

๓.๑ พระราชบัญญัติ วินัยการเงินการคลังของรัฐ พ.ศ. ๒๕๖๑ มาตรา ๗๙ ความว่าให้หน่วยงานของรัฐจัดให้มีการตรวจสอบภายใน การควบคุมภายในและการบริหารจัดการความเสี่ยง โดยให้ถือปฏิบัติตามมาตรฐานและหลักเกณฑ์ที่กระทรวงการคลังกำหนด

๓.๒ หลักเกณฑ์กระทรวงการคลังว่าด้วยมาตรฐานและหลักเกณฑ์การปฏิบัติการบริหารจัดการความเสี่ยงสำหรับหน่วยงานของรัฐ พ.ศ. ๒๕๖๒

๔. ข้อเสนอ/เพื่อพิจารณา

เห็นควรออกคำสั่งแต่งตั้งคณะกรรมการจัดการความเสี่ยง

(ลงชื่อ).....

(นางสาวอนุชญา เทพน้อย)

นักวิเคราะห์นโยบายและแผน

ความเห็นของหัวหน้าสำนักปลัด

(ลงชื่อ).....



(นายเจษฎา บุระสิทธิ์)
หัวหน้าสำนักปลัด

ความเห็นของรองปลัดองค์การบริหารส่วนตำบล

บันตงมีธนา

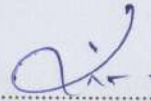
(ลงชื่อ).....



(นางผาณิตา แสนแก้ว)
รองปลัดองค์การบริหารส่วนตำบลหนองผือ

ความเห็นของปลัดองค์การบริหารส่วนตำบล

(ลงชื่อ).....



(นางสาวสุดาพร ทอพิมาย)
ปลัดองค์การบริหารส่วนตำบลหนองผือ

ความเห็นของนายกองค์การบริหารส่วนตำบล

(ลงชื่อ).....



(นางสาวสุดาพร ทอพิมาย)
ปลัดองค์การบริหารส่วนตำบลหนองผือ ปฏิบัติหน้าที่
นายกองค์การบริหารส่วนตำบลหนองผือ



คำสั่งองค์การบริหารส่วนตำบลหนองผือ

ที่ **๗๕๗**/๒๕๖๔

เรื่อง มอบหมายผู้รับผิดชอบ เรื่อง การบริหารจัดการความเสี่ยง ของสำนักปลัด องค์การบริหารส่วนตำบลหนองผือ

เพื่อส่งเสริมให้การบริหารความเสี่ยง ขององค์การบริหารส่วนตำบลหนองผือ ดำเนินได้อย่างถูกต้อง ต่อเนื่องบรรลุเป้าหมายอย่างมีประสิทธิภาพและประสิทธิผล ซึ่งตามมาตรา ๗๙ แห่งพระราชบัญญัติวินัยการเงินการคลัง พ.ศ. ๒๕๖๑ หมวด ๔ การบัญชี การรายงาน และการตรวจสอบ บัญญัติให้หน่วยงานของรัฐจัดให้มีการตรวจสอบภายใน การควบคุมภายใน และการบริหารจัดการความเสี่ยง โดยให้ถือปฏิบัติตามมาตรฐานและหลักเกณฑ์ที่กระทรวงการคลังกำหนด เนื่องจากการบริหารจัดการความเสี่ยงเป็นกระบวนการที่ใช้ในการจัดการเหตุการณ์ที่อาจเกิดขึ้นและส่งผลกระทบต่อหน่วยงานของรัฐ เพื่อให้หน่วยงานของรัฐสามารถดำเนินการให้บรรลุวัตถุประสงค์ รวมถึงเพิ่มศักยภาพและขีดความสามารถให้หน่วยงานของรัฐ โดยกำหนดให้หน่วยงาน ของรัฐถือปฏิบัติในรอบระยะเวลาบัญชีของหน่วยงานของรัฐในรอบปีประมาณถัดจากที่กระทรวงการคลังประกาศเป็นต้นไป

อาศัยอำนาจตามข้อ ๔ แห่งหลักเกณฑ์ปฏิบัติการบริหารจัดการความเสี่ยงสำหรับหน่วยงานของรัฐ มอบหมายผู้รับผิดชอบ เรื่องการบริหารจัดการความเสี่ยง สำนักปลัด องค์การบริหารส่วนตำบลหนองผือ ดังนี้

- | | | |
|---------------------------|------------------------------|----------------------|
| ๑. นายเจษฎา บุระสิทธิ์ | หัวหน้าสำนักปลัด | ประธานคณะกรรมการ |
| ๒. นางจิราภรณ์ รินนรา | นักจัดการงานทั่วไปชำนาญการ | คณะกรรมการ |
| ๓. นางสาวศิริอร กุลสิม | นักวิชาการเกษตรชำนาญการ | คณะกรรมการ |
| ๔. นางจิราภรณ์ โชติอ่อน | นักพัฒนาชุมชนชำนาญการ | คณะกรรมการ |
| ๕. นายนครินทร์ แพทย์เพียร | นักป้องกันและบรรเทาสาธารณภัย | คณะกรรมการ |
| ๖. นางสาวอนุชญา เทพน้อย | นักวิเคราะห์นโยบายและแผน | คณะกรรมการ/เลขานุการ |

โดยให้ผู้ที่ได้รับการมอบหมายมีหน้าที่ตามหลักเกณฑ์ปฏิบัติการบริหารจัดการความเสี่ยง สำหรับหน่วยงานของรัฐข้อ ๕ ให้ผู้รับผิดชอบมีหน้าที่ ดังนี้

๑. จัดทำแผนการบริหารจัดการความเสี่ยง
๒. ติดตามประเมินผลการบริหารจัดการความเสี่ยง
๓. จัดทำรายงานผลตามแผนการบริหารจัดการความเสี่ยง
๔. พิจารณาทบทวนแผนการบริหารจัดการความเสี่ยง
๕. อื่นๆ ตามที่ได้รับมอบหมาย

ทั้งนี้ ตั้งแต่บัดนี้เป็นต้นไป

สั่ง ณ วันที่ **๒๕** ตุลาคม พ.ศ. ๒๕๖๔

(นางสาวสุตาพร ทอพิมาย)

ปลัดองค์การบริหารส่วนตำบลหนองผือ ปฏิบัติหน้าที่
นายกองค์การบริหารส่วนตำบลหนองผือ



คำสั่งองค์การบริหารส่วนตำบลหนองผือ

ที่ ๓๔๘ / ๒๕๖๔

เรื่อง มอบหมายผู้รับผิดชอบ เรื่อง การบริหารจัดการความเสี่ยง ของกองคลัง องค์การบริหารส่วนตำบลหนองผือ

เพื่อส่งเสริมให้การบริหารความเสี่ยง ขององค์การบริหารส่วนตำบลหนองผือ ดำเนินได้อย่างถูกต้อง ต่อเนื่องบรรลุเป้าหมายอย่างมีประสิทธิภาพและประสิทธิผล ซึ่งตามมาตรา ๗๙ แห่งพระราชบัญญัติวินัยการเงินการคลัง พ.ศ. ๒๕๖๑ หมวด ๔ การบัญชี การรายงาน และการตรวจสอบ บัญญัติให้หน่วยงานของรัฐจัดให้มีการตรวจสอบภายใน การควบคุมภายใน และการบริหารจัดการความเสี่ยง โดยให้ถือปฏิบัติตามมาตรฐานและหลักเกณฑ์ที่กระทรวงการคลังกำหนด เนื่องจากการบริหารจัดการความเสี่ยงเป็นกระบวนการที่ใช้ในการจัดการเหตุการณ์ที่อาจเกิดขึ้นและส่งผลกระทบต่อหน่วยงานของรัฐ เพื่อให้หน่วยงานของรัฐสามารถดำเนินการให้บรรลุวัตถุประสงค์ รวมถึงเพิ่มศักยภาพและขีดความสามารถให้หน่วยงานของรัฐ โดยกำหนดให้หน่วยงาน ของรัฐถือปฏิบัติในรอบระยะเวลาบัญชีของหน่วยงานของรัฐในรอบปีงบประมาณ ถัดจากที่กระทรวงการคลังประกาศเป็นต้นไป

อาศัยอำนาจตามข้อ ๔ แห่งหลักเกณฑ์ปฏิบัติการบริหารจัดการความเสี่ยงสำหรับหน่วยงานของรัฐ มอบหมายผู้รับผิดชอบ เรื่องการบริหารจัดการความเสี่ยง กองคลัง องค์การบริหารส่วนตำบลหนองผือ ดังนี้

- | | | |
|------------------------------|---------------------------------|--------------------|
| ๑. นางบุษราคัม วงศ์จันทร์สุข | ผู้อำนวยการกองคลัง | ประธานคณะทำงาน |
| ๒. นายเทวกุล รินนรา | นักวิชาการจัดเก็บรายได้ชำนาญการ | คณะทำงาน |
| ๓. นางสาวอัญญารัตน์ มูลโสม | นักวิชาการเงินและบัญชีชำนาญการ | คณะทำงาน |
| ๔. นางพินผกา ประสมทรัพย์ | ผู้ช่วยเจ้าพนักงานพัสดุ | คณะทำงาน/เลขานุการ |

โดยให้ผู้ที่ได้รับการมอบหมายมีหน้าที่ตามหลักเกณฑ์ปฏิบัติการบริหารจัดการความเสี่ยง สำหรับหน่วยงานของรัฐข้อ ๕ ให้ผู้รับผิดชอบมีหน้าที่ ดังนี้

๑. จัดทำแผนการบริหารจัดการความเสี่ยง
๒. ติดตามประเมินผลการบริหารจัดการความเสี่ยง
๓. จัดทำรายงานผลตามแผนการบริหารจัดการความเสี่ยง
๔. พิจารณาทบทวนแผนการบริหารจัดการความเสี่ยง
๕. อื่นๆ ตามที่ได้รับมอบหมาย

ทั้งนี้ ตั้งแต่บัดนี้เป็นต้นไป

สั่ง ณ วันที่ ๓๔ ตุลาคม พ.ศ. ๒๕๖๔

(นางสาวสุตาพร ทอพิมาย)

ปลัดองค์การบริหารส่วนตำบลหนองผือ ปฏิบัติหน้าที่
นายกองค์การบริหารส่วนตำบลหนองผือ



คำสั่งองค์การบริหารส่วนตำบลหนองผือ

ที่ ๗๕๓/๒๕๖๔

เรื่อง มอบหมายผู้รับผิดชอบ เรื่อง การบริหารจัดการความเสี่ยง ของกองช่าง
องค์การบริหารส่วนตำบลหนองผือ

เพื่อส่งเสริมให้การบริหารความเสี่ยง ขององค์การบริหารส่วนตำบลหนองผือ ดำเนินได้อย่าง
ถูกต้อง ต่อเนื่องบรรลุเป้าหมายอย่างมีประสิทธิภาพและประสิทธิผล ซึ่งตามมาตรา ๗๙ แห่งพระราชบัญญัติ
วินัยการเงินการคลัง พ.ศ. ๒๕๖๑ หมวด ๔ การบัญชี การรายงาน และการตรวจสอบ บัญญัติให้หน่วยงาน
ของรัฐจัดให้มีการตรวจสอบภายใน การควบคุมภายใน และการบริหารจัดการความเสี่ยง โดยให้ถือปฏิบัติตาม
มาตรฐานและหลักเกณฑ์ที่กระทรวงการคลังกำหนด เนื่องจากการบริหารจัดการความเสี่ยงเป็นกระบวนการที่
ใช้ในการจัดการเหตุการณ์ที่อาจจะเกิดขึ้นและส่งผลกระทบต่อหน่วยงานของรัฐ เพื่อให้หน่วยงานของรัฐ
สามารถดำเนินการให้บรรลุวัตถุประสงค์ รวมถึงเพิ่มศักยภาพและขีดความสามารถให้หน่วยงานของรัฐ
โดยกำหนดให้หน่วยงาน ของรัฐถือปฏิบัติในรอบระยะเวลาบัญชีของหน่วยงานของรัฐในรอบปีงบประมาณ
ถัดจากที่กระทรวงการคลังประกาศเป็นต้นไป

อาศัยอำนาจตามข้อ ๔ แห่งหลักเกณฑ์ปฏิบัติการบริหารจัดการความเสี่ยงสำหรับหน่วยงาน
ของรัฐ มอบหมายผู้รับผิดชอบ เรื่องการบริหารจัดการความเสี่ยง กองช่าง องค์การบริหารส่วนตำบลหนองผือ
ดังนี้

- | | | |
|--------------------------|--------------------------|--------------------|
| ๑. นายกิตติ แก้วมณีวัฒน์ | ผู้อำนวยการกองช่าง | ประธานคณะทำงาน |
| ๒. นายอัมพร ตัญญาภักดิ์ | นายช่างโยธาชำนาญงาน | คณะทำงาน |
| ๓. นางสาวธนภรณ์ ศรีลาสัย | ผู้ช่วยเจ้าพนักงานธุรการ | คณะทำงาน/เลขานุการ |

โดยให้ผู้ที่ได้รับการมอบหมายมีหน้าที่ตามหลักเกณฑ์ปฏิบัติการบริหารจัดการความเสี่ยง สำหรับ
หน่วยงานของรัฐข้อ ๕ ให้ผู้รับผิดชอบมีหน้าที่ ดังนี้

๑. จัดทำแผนการบริหารจัดการความเสี่ยง
๒. ติดตามประเมินผลการบริหารจัดการความเสี่ยง
๓. จัดทำรายงานผลตามแผนการบริหารจัดการความเสี่ยง
๔. พิจารณาทบทวนแผนการบริหารจัดการความเสี่ยง
๕. อื่นๆ ตามที่ได้รับมอบหมาย

ทั้งนี้ ตั้งแต่บัดนี้เป็นต้นไป

สั่ง ณ วันที่ ๒๕ ตุลาคม พ.ศ. ๒๕๖๔

(นางสาวสุดาพร ทอพิมาย)

ปลัดองค์การบริหารส่วนตำบลหนองผือ ปฏิบัติหน้าที่
นายกองค์การบริหารส่วนตำบลหนองผือ



คำสั่งองค์การบริหารส่วนตำบลหนองผือ

ที่ ๓๒๐ /๒๕๖๔

เรื่อง มอบหมายผู้รับผิดชอบ เรื่อง การบริหารจัดการความเสี่ยง ของกองการศึกษาฯและวัฒนธรรม
องค์การบริหารส่วนตำบลหนองผือ

เพื่อส่งเสริมให้การบริหารความเสี่ยง ขององค์การบริหารส่วนตำบลหนองผือ ดำเนินได้อย่าง
ถูกต้อง ต่อเนื่องบรรลุเป้าหมายอย่างมีประสิทธิภาพและประสิทธิผล ซึ่งตามมาตรา ๗๙ แห่งพระราชบัญญัติ
วินัยการเงินการคลัง พ.ศ. ๒๕๖๑ หมวด ๔ การบัญชี การรายงาน และการตรวจสอบ บัญญัติให้หน่วยงาน
ของรัฐจัดให้มีการตรวจสอบภายใน การควบคุมภายใน และการบริหารจัดการความเสี่ยง โดยให้ถือปฏิบัติตาม
มาตรฐานและหลักเกณฑ์ที่กระทรวงการคลังกำหนด เนื่องจากการบริหารจัดการความเสี่ยงเป็นกระบวนการที่
ใช้ในการจัดการเหตุการณ์ที่อาจเกิดขึ้นและส่งผลกระทบต่อหน่วยงานของรัฐ เพื่อให้หน่วยงานของรัฐ
สามารถดำเนินการให้บรรลุวัตถุประสงค์ รวมถึงเพิ่มศักยภาพและขีดความสามารถให้หน่วยงานของรัฐ
โดยกำหนดให้หน่วยงาน ของรัฐถือปฏิบัติในรอบระยะเวลาบัญชีของหน่วยงานของรัฐในรอบปีงบประมาณ
ถัดจากที่กระทรวงการคลังประกาศเป็นต้นไป

อาศัยอำนาจตามข้อ ๔ แห่งหลักเกณฑ์ปฏิบัติการบริหารจัดการความเสี่ยงสำหรับหน่วยงาน
ของรัฐ มอบหมายผู้รับผิดชอบ เรื่องการบริหารจัดการความเสี่ยง กองการศึกษาฯและวัฒนธรรม
องค์การบริหารส่วนตำบลหนองผือ ดังนี้

- | | | |
|---------------------------|------------------------------|--------------------|
| ๑. นางสาวอภิญญา คำไต้ | ผู้อำนวยการกองการศึกษา | ประธานคณะทำงาน |
| ๒. นางสาวพรรณิกา ใจจันทร์ | นักวิชาการศึกษาชำนาญการ | คณะทำงาน |
| ๓. นางสาวชลธิดา นวลรัมย์ | นักจัดการงานทั่วไปปฏิบัติการ | คณะทำงาน/เลขานุการ |

โดยให้ผู้ที่ได้รับการมอบหมายมีหน้าที่ตามหลักเกณฑ์ปฏิบัติการบริหารจัดการความเสี่ยง สำหรับ
หน่วยงานของรัฐข้อ ๕ ให้ผู้รับผิดชอบมีหน้าที่ ดังนี้

๑. จัดทำแผนการบริหารจัดการความเสี่ยง
๒. ติดตามประเมินผลการบริหารจัดการความเสี่ยง
๓. จัดทำรายงานผลตามแผนการบริหารจัดการความเสี่ยง
๔. พิจารณาทบทวนแผนการบริหารจัดการความเสี่ยง
๕. อื่นๆ ตามที่ได้รับมอบหมาย

ทั้งนี้ ตั้งแต่บัดนี้เป็นต้นไป

สั่ง ณ วันที่ ๒๕ ตุลาคม พ.ศ. ๒๕๖๔

(นางสาวสุดาพร ทอพิมาย)

ปลัดองค์การบริหารส่วนตำบลหนองผือ ปฏิบัติหน้าที่
นายกองค์การบริหารส่วนตำบลหนองผือ



นโยบายการบริหารความเสี่ยง ประจำปี ๒๕๖๕ องค์การบริหารส่วนตำบลหนองผือ อำเภอท่าลี่ จังหวัดเลย

องค์การบริหารส่วนตำบลหนองผือ อำเภอท่าลี่ จังหวัดเลย ได้ดำเนินการบริหารความเสี่ยงมาอย่างต่อเนื่อง ในรูปแบบการบริหารความเสี่ยงจากการควบคุมภายใน การตรวจสอบภายใน และการปรับปรุงพัฒนา งานขององค์การบริหารส่วนตำบลหนองผือ ให้สำเร็จลุล่วงตามวัตถุประสงค์ ภารกิจ ตามอำนาจหน้าที่ ดังนั้น เพื่อให้การบริหารจัดการความเสี่ยงเป็นรูปธรรมโดยยึดถือการบริหารความเสี่ยงตามแนวทางของ The Committee of Sponsoring Organizations of the Treadway Commission (COSO) และกรอบการดำเนินงานของกระทรวงการคลังตามหลักเกณฑ์กระทรวงการคลังว่าด้วยมาตรฐานและหลักเกณฑ์ปฏิบัติการบริหารจัดการความเสี่ยงสำหรับหน่วยงานของรัฐ พ.ศ. ๒๕๖๒ เพื่อลดความเสี่ยงที่จะส่งผลกระทบต่อความสำเร็จขององค์กร ให้อยู่ในระดับที่ยอมรับได้ โดยคำนึงถึงการบรรลุตามแผนยุทธศาสตร์ แผนดำเนินงานประจำปี ทั้งหมดขององค์การบริหารส่วนตำบลหนองผือ จึงกำหนดนโยบายการบริหารความเสี่ยง ดังนี้

๑. ทุกสำนัก / กอง ในสังกัดองค์การบริหารส่วนตำบลหนองผือต้องดำเนินการบริหารความเสี่ยง โดยให้การ ดำเนินการบริหารความเสี่ยงเป็นส่วนหนึ่งของการปฏิบัติงานปกติ
๒. กำหนดให้มีกระบวนการการบริหารความเสี่ยงเป็นมาตรฐานเดียวกันทั้งองค์กร
๓. ให้มีการบริหารความเสี่ยงทั่วทั้งองค์กรแบบบูรณาการ เช่น การนำการควบคุมภายในเข้ามามีส่วนร่วมในการบริหารจัดการความเสี่ยง โดยมีการจัดการและดำเนินการอย่างเป็นระบบและต่อเนื่องสอดคล้องกับการบรรลุตัวชี้วัด / เป้าหมาย กลยุทธ์ ตามยุทธศาสตร์และแผนดำเนินงานประจำปีงบประมาณประจำปีงบประมาณขององค์การบริหารส่วนตำบลหนองผือ
๔. ให้มีการติดตาม ประเมินผล และรายงานการบริหารความเสี่ยงรวมทั้งมีการทบทวนปรับปรุงอย่างสม่ำเสมอ กรณียังมีความเสี่ยงให้ทบทวนและนำไปบริหารความเสี่ยงในปีงบประมาณถัดไป
๕. ให้มีการนำเทคโนโลยีมาใช้ในการจัดการที่ดี
๖. ให้มีการเผยแพร่ แจ้งเวียนแผนการบริหารความเสี่ยง เพื่อให้การบริหารจัดการเป็นไปในทิศทางเดียวกัน

ประกาศ ณ วันที่ ๒๕ เดือน ตุลาคม ๒๕๖๔

(ลงชื่อ).....

(นางสาวสุตาพร ทอพิมาย)

ปลัดองค์การบริหารส่วนตำบลหนองผือ ปฏิบัติหน้าที่
นายกองค์การบริหารส่วนตำบลหนองผือ