



แผนพัฒนาบุคลากร ๓ ปี
ขององค์การบริหารส่วนตำบลหนองเสือ
อำเภอท่าลี่ จังหวัดเลย
ประจำปีงบประมาณ พ.ศ.๒๕๖๗ – ๒๕๖๙



สารบัญ

เรื่อง		หน้า
ส่วนที่ ๑	หลักการและเหตุผล	๑
	๑.๑ หลักการและเหตุผล	๑
	๑.๒ วัตถุประสงค์	๒
	๑.๓ ขอบเขตและแนวทางในการจัดทำแผนพัฒนาบุคลากร	๓
ส่วนที่ ๒	การวิเคราะห์สถานการณ์พัฒนาบุคลากร	๔
	๒.๑ ภารกิจ อำนาจหน้าที่ขององค์กรปกครองส่วนท้องถิ่น	๔
	๒.๒ ภารกิจหลักและภารกิจรอง ที่องค์กรปกครองส่วนท้องถิ่นจะดำเนินการ	๕
	๒.๓ การวิเคราะห์ความต้องการพัฒนาของบุคลากร	๖
	๒.๔ การวิเคราะห์สภาพแวดล้อม	๗
	๒.๕ โครงสร้างการแบ่งส่วนราชการตามแผนอัตรากำลัง ๓ ปี	๙
	๒.๖ อัตรากำลังขององค์กรปกครองส่วนท้องถิ่น	๑๐
	๒.๗ การจำแนกระดับคุณวุฒิทางการศึกษาของบุคลากร	๑๔
	๒.๘ สายงานของข้าราชการหรือพนักงานส่วนท้องถิ่นขององค์กรปกครองส่วนท้องถิ่น	๑๕
	๒.๙ โครงสร้างอายุข้าราชการหรือพนักงานส่วนท้องถิ่น	๑๕
	๒.๑๐ การสูญเสียกำลังคนจากการเกษียณอายุในระยะ ๓ ปี	๑๖
ส่วนที่ ๓	หลักสูตรการพัฒนาบุคลากร	๑๖
	๓.๑ เป้าหมายของการพัฒนา	๑๖
	๓.๒ หลักสูตรการพัฒนาสำหรับข้าราชการหรือพนักงานส่วนท้องถิ่น	๑๖
	๓.๓ วิธีการพัฒนาบุคลากรขององค์กรปกครองส่วนท้องถิ่น	๑๗
	๓.๔ การพัฒนาบุคลากรขององค์กรปกครองส่วนท้องถิ่น	๑๙
	๓.๕ ประกาศคุณธรรมจรรยาของข้าราชการหรือพนักงานส่วนท้องถิ่นและลูกจ้าง	๒๐
	๓.๖ การพัฒนาข้าราชการหรือพนักงานส่วนท้องถิ่นตามหลักสูตรสายงาน	๒๑
ส่วนที่ ๔	ยุทธศาสตร์การพัฒนาบุคลากร	๒๓
	๔.๑ วิสัยทัศน์ (Vision)	๒๓
	๔.๒ พันธกิจด้านการพัฒนาทรัพยากรบุคคล (Mission)	๒๓
	๔.๓ ค่านิยม	๒๓
	๔.๔ เป้าประสงค์	๒๔
	๔.๕ ยุทธศาสตร์การพัฒนาบุคลากร	๒๔
ส่วนที่ ๕	การติดตามประเมินผลการพัฒนาบุคลากร	๓๐
	๕.๑ ความรับผิดชอบ	๓๐
	๕.๒ การติดตามและประเมินผล	๓๐
	๕.๓ บทสรุป	๓๑

สารบัญ

เรื่อง

หน้า

ภาคผนวก

๑. บทสรุปสำหรับผู้บริหารการสำรวจข้อมูลความต้องการฝึกอบรมของบุคลากร
๒. สำเนาคำสั่งแต่งตั้งคณะกรรมการแผนพัฒนาบุคลากร
๓. สำเนารายงานการประชุมคณะกรรมการแผนพัฒนาบุคลากร

ส่วนที่ ๑ หลักการและเหตุผล

๑.๑ หลักการและเหตุผล

๑) รัฐธรรมนูญแห่งราชอาณาจักรไทย มาตรา ๒๕๘ ข (๔) ได้กำหนดไว้ว่า "ให้มีการปรับปรุงและพัฒนาการบริหารงานบุคคลภาครัฐเพื่อจูงใจให้ผู้มีความรู้ความสามารถอย่างแท้จริงเข้ามาทำงานในหน่วยงานของรัฐ และสามารถเจริญก้าวหน้าได้ตามความสามารถ และผลสัมฤทธิ์ของงานของแต่ละบุคคล มีความซื่อสัตย์สุจริต กล้าตัดสินใจและกระทำในสิ่งที่ถูกต้องโดยคิดถึงประโยชน์ส่วนรวมมากกว่าประโยชน์ส่วนตัว มีความคิดสร้างสรรค์และคิดค้นนวัตกรรมใหม่ ๆ เพื่อให้การปฏิบัติราชการและการบริหารราชการแผ่นดินเป็นไปอย่างมีประสิทธิภาพ และมีมาตรการคุ้มครองป้องกันบุคลากรภาครัฐจากการใช้อำนาจโดยไม่เป็นธรรมของผู้บังคับบัญชา"

๒) พระราชกฤษฎีกาว่าด้วยหลักเกณฑ์และวิธีการบริหารจัดการบ้านเมืองที่ดี พ.ศ. ๒๕๔๖ กำหนดให้ส่วนราชการมีหน้าที่พัฒนาความรู้ในส่วนราชการ เพื่อให้มีลักษณะเป็นองค์กรแห่งการเรียนรู้อย่างสม่ำเสมอ โดยต้องรับรู้ข้อมูลข่าวสารและสามารถประมวลผลความรู้ในด้านต่างๆ เพื่อนำมาประยุกต์ใช้ในการปฏิบัติราชการได้อย่างถูกต้อง รวดเร็วและเหมาะสมต่อสถานการณ์ รวมทั้งต้องส่งเสริมและพัฒนาความรู้ความสามารถ สร้างวิสัยทัศน์และปรับเปลี่ยนทัศนคติของข้าราชการในสังกัดให้เป็นบุคลากรที่มีประสิทธิภาพและมีการเรียนรู้ร่วมกัน ทั้งนี้ เพื่อประโยชน์ในการปฏิบัติราชการของส่วนราชการให้สอดคล้องกับการบริหารราชการให้เกิดผลสัมฤทธิ์

๓) ตามประกาศหลักเกณฑ์การจัดทำแผนแม่บทการพัฒนาข้าราชการหรือพนักงานส่วนท้องถิ่น และภาคคณะกรรมการข้าราชการหรือพนักงานส่วนท้องถิ่นเรื่อง หลักเกณฑ์และเงื่อนไขเกี่ยวกับการบริหารงานบุคคลขององค์กรปกครองส่วนท้องถิ่น หมวดที่ ๑๒ ส่วนที่ ๓ การพัฒนาข้าราชการหรือพนักงานส่วนท้องถิ่น กำหนดให้องค์กรปกครองส่วนท้องถิ่น (อบจ. เทศบาล อบต. และเมืองพัทยา) มีการพัฒนาผู้ได้รับการบรรจุเข้ารับราชการเป็นข้าราชการหรือพนักงานส่วนท้องถิ่นก่อนมอบหมายหน้าที่ให้ปฏิบัติเพื่อให้รู้ระเบียบแบบแผนของทางราชการ หลักและวิธีปฏิบัติราชการ บทบาทและหน้าที่ของข้าราชการหรือพนักงานส่วนท้องถิ่น ในระบอบประชาธิปไตยอันมีพระมหากษัตริย์ทรงเป็นประมุข และแนวทางปฏิบัติตนเพื่อเป็นข้าราชการหรือพนักงานส่วนท้องถิ่นที่ดี โดยองค์กรปกครองส่วนท้องถิ่น (อบจ. เทศบาล อบต. และเมืองพัทยา) ต้องดำเนินการพัฒนาให้ครบถ้วน ตามหลักสูตรที่คณะกรรมการข้าราชการหรือพนักงานส่วนท้องถิ่น (ก.จ.จ. ก.ท.จ. และ ก.อบต.จังหวัด) กำหนด และกำหนดให้องค์กรปกครองส่วนท้องถิ่น (อบจ.เทศบาล อบต. และเมืองพัทยา) จัดทำแผนการพัฒนาบุคลากร เพื่อเพิ่มพูนความรู้ ทักษะ ทัศนคติที่ดี คุณธรรมและจริยธรรม อันจะทำให้ปฏิบัติหน้าที่ราชการในตำแหน่งนั้นได้อย่างมีประสิทธิภาพ ในการจัดทำแผนการพัฒนาข้าราชการหรือพนักงานส่วนท้องถิ่น ต้องกำหนดตามกรอบของแผนพัฒนาที่คณะกรรมการกลางข้าราชการหรือพนักงานส่วนท้องถิ่น (ก.จ. ก.ท. และ ก.อบต.) กำหนด โดยให้กำหนดเป็นแผนการพัฒนาบุคลากรขององค์กรปกครองส่วนท้องถิ่น มีระยะเวลา ๓ ปี ตามกรอบของแผนอัตรากำลังขององค์กรปกครองส่วนท้องถิ่น (อบจ. เทศบาล อบต. และเมืองพัทยา) นั้น

๔) สถานการณ์การเปลี่ยนแปลง ภายใต้กระแสแห่งการปฏิรูประบบราชการ และการเปลี่ยนแปลงด้านเทคโนโลยี การบริหารจัดการยุคใหม่ ผู้นำหรือผู้บริหารองค์การต่าง ๆ ต้องมีความตื่นตัวและเกิดความพยายามปรับตัวในรูปแบบต่าง ๆ โดยเฉพาะการเร่งรัดพัฒนาทรัพยากรมนุษย์และองค์การ การปรับเปลี่ยนวิถีคิด วิธีการทำงาน เพื่อแสวงหารูปแบบใหม่ ๆ และนำระบบมาตรฐานในระดับต่าง ๆ มาพัฒนาองค์กรซึ่งนำไปสู่แนวคิดการพัฒนาระบบบริหารความรู้ภายในองค์กร เพื่อให้้องค์การสามารถใช้และพัฒนาความรู้ที่มีอยู่ภายในองค์กรได้อย่างมีประสิทธิภาพและปรับเปลี่ยนวิทยาการความรู้ใหม่มาใช้กับองค์กรได้อย่างเหมาะสม

เพื่อให้สอดคล้องกับแนวทางดังกล่าวองค์กรบริหารส่วนตำบลหนองผือจึงได้จัดทำแผนการพัฒนาบุคลากร ๓ ปี ประจำปีงบประมาณ ๒๕๖๗ - ๒๕๖๙ ขึ้น เพื่อใช้เป็นแนวทางในการพัฒนา พนักงานส่วนตำบล พนักงานครูและบุคลากรทางการศึกษา ลูกจ้างประจำ และพนักงานจ้าง เป็นเครื่องมือในการบริหารงานบุคคล อีกทั้งยังเป็นการพัฒนาเพื่อเพิ่มพูนความรู้ ทักษะ ทักษะที่ดี คุณธรรม จริยธรรมของบุคลากรองค์การบริหารส่วนตำบลหนองผือ อำเภอท่าลี่ จังหวัดเลยในการปฏิบัติราชการและตอบสนองความต้องการของประชาชนได้อย่างมีประสิทธิภาพและประสิทธิผล

๑.๒ วัตถุประสงค์

๑) เพื่อให้้องค์การบริหารส่วนตำบลหนองผือ มีการพัฒนาบุคลากรของ้องค์การบริหารส่วนตำบลหนองผือ

เป็นไปตามหลักสูตรมาตรฐานกำหนดตำแหน่งและตามที่ ก.อบต. กำหนด

๒) เพื่อให้้องค์การบริหารส่วนตำบลหนองผือ มีเครื่องมือในการส่งเสริมให้บุคลากรของ้องค์การบริหารส่วนตำบลหนองผือ มีรอบความรู้ ทักษะ และสมรรถนะ ที่เหมาะสมในการปฏิบัติงาน ตามมาตรฐานที่คณะกรรมการพนักงานส่วนตำบลกำหนด

๓) เพื่อให้พนักงานส่วนตำบล มีการบริหารการเรียนรู้และพัฒนาตนเองโดยการประเมินและวางแผนการพัฒนาของตนเองอย่างต่อเนื่อง เพื่อให้สามารถทำงานได้อย่างมีประสิทธิภาพในบริบทที่เปลี่ยนแปลงอย่างรวดเร็ว

๔) เพื่อให้บุคลากรท้องถิ่นมีความรู้ทั้งในด้านพื้นฐานในการปฏิบัติราชการ ด้านการพัฒนาเกี่ยวกับงานในหน้าที่ ด้านความรู้ความสามารถและทักษะของงานแต่ละตำแหน่ง ด้านการบริหาร และด้านคุณธรรมและจริยธรรม

๕) เพื่อให้้องค์การบริหารส่วนตำบลหนองผือ สร้างองค์กรแห่งการเรียนรู้ ที่เอื้อให้บุคลากรเกิดการเรียนรู้

และการพัฒนาอย่างต่อเนื่อง เพื่อพัฒนาและปรับปรุงการปฏิบัติราชการ สร้างสรรค์นวัตกรรมทั้งผลผลิตและการให้บริการ เพื่อเพิ่มประสิทธิภาพและประสิทธิผลในการบรรลุเป้าหมายตามที่กำหนด

๓. ขอบเขตและแนวทางในการจัดทำแผนการพัฒนาบุคลากร

๑) การกำหนดหลักสูตร การพัฒนาหลักสูตร วิธีการพัฒนา ระยะเวลาและงบประมาณในการพัฒนา พนักงานส่วนตำบล พนักงานครูและบุคลากรทางการศึกษา ลูกจ้างประจำ และพนักงานจ้าง ให้มีความสอดคล้องกับตำแหน่งและระดับตำแหน่งในแต่ละสายงาน ที่ดำรงอยู่ตามกรอบแผนพัฒนาบุคลากร ๓ ปี

๒) ให้บุคลากรขององค์การบริหารส่วนตำบลหนองผือ ได้รับการพัฒนาความรู้ ความสามารถในหลักสูตรใดหลักสูตรหนึ่ง หรือหลายหลักสูตรอย่างน้อยปีละ ๑ ครั้ง หรือตามที่ผู้บริหารท้องถิ่นเห็นสมควร ได้แก่

๑. หลักสูตรความรู้พื้นฐานในการปฏิบัติราชการ
๒. หลักสูตรการพัฒนาเกี่ยวกับงานในหน้าที่รับผิดชอบ
๓. หลักสูตรความรู้ และทักษะเฉพาะของงานในแต่ละตำแหน่งตามมาตรฐานกำหนดตำแหน่ง
๔. หลักสูตรด้านการบริหาร
๕. หลักสูตรด้านคุณธรรมและจริยธรรม

๓) วิธีการพัฒนาบุคลากร โดยองค์การบริหารส่วนตำบลหนองผือเป็นหน่วยดำเนินการเอง หรือดำเนินการ

ร่วมกับ ก.อบต. หรือ ก.อบต.จังหวัด หรือหน่วยงานอื่น โดยวิธีการพัฒนาวิธีใดวิธีหนึ่งหรือหลายวิธีก็ได้ ตามความจำเป็นและความเหมาะสมได้แก่

๑. การปฐมนิเทศ
๒. การฝึกอบรม
๓. การศึกษาหรือดูงาน
๔. การประชุม การประชุมเชิงปฏิบัติการหรือการสัมมนา
๕. การสอนงาน การให้คำปรึกษาหรือวิธีการอื่นที่เหมาะสม
๖. การเรียนรู้ผ่านระบบสื่ออิเล็กทรอนิกส์ (e-Learning)

๔) งบประมาณในการดำเนินการพัฒนาองค์การบริหารส่วนตำบลหนองผือต้องจัดสรรงบประมาณสำหรับ

การพัฒนาบุคลากรตามแผนการพัฒนาบุคลากรอย่างชัดเจนแน่นอน โดยคำนึงถึงความประหยัดคุ้มค่า เพื่อให้การพัฒนาบุคลากรเป็นไปอย่างมีประสิทธิภาพและประสิทธิผล

๕) การติดตามประเมินผล องค์การบริหารส่วนตำบลหนองผือได้กำหนดการติดตามประเมินผลการพัฒนา

บุคลากรให้สอดคล้องกับทักษะ ความรู้ และสมรรถนะของพนักงานส่วนตำบลให้บรรลุผลสัมฤทธิ์ตามแผนพัฒนาบุคลากร และเพื่อให้เป็นประโยชน์ในการวางแผนอัตรากำลัง การวางแผนบริหารบุคลากร การวางแผนเส้นทางความก้าวหน้าของบุคลากรซึ่งมีความสำคัญและจำเป็นในการพัฒนาองค์กรปกครองส่วนท้องถิ่นและการวางแผนพัฒนาบุคลากรองค์กรปกครองส่วนท้องถิ่น ๓ ปีถัดไป

ส่วนที่ ๒ การวิเคราะห์สถานการณ์พัฒนาบุคลากร

๒.๑ ภารกิจ อำนาจหน้าที่ขององค์การบริหารส่วนตำบล

ตามพระราชบัญญัติสภาตำบลและองค์การบริหารส่วนตำบล พ.ศ.๒๕๓๗ และที่แก้ไขเพิ่มเติมประกอบกับพระราชบัญญัติกำหนดแผนและขั้นตอนการกระจายอำนาจให้แก่องค์กรปกครองส่วนท้องถิ่น พ.ศ. ๒๕๔๒ มาตรา ๑๖ ให้เทศบาล เมืองพัทยา และองค์การบริหารส่วนตำบลมีอำนาจและหน้าที่ในการจัดระบบการบริการสาธารณะเพื่อประโยชน์ของประชาชนในท้องถิ่นของตนเอง ดังนี้

๑. ด้านโครงสร้างพื้นฐาน มีภารกิจที่เกี่ยวข้อง เช่น

- (๑) การสร้างและบำรุงรักษาทางบกและทางน้ำที่เชื่อมต่อระหว่างองค์กรปกครองส่วนท้องถิ่นอื่น
- (๒) การสาธารณสุขมูลฐาน
- (๓) การจัดให้มีและการบำรุงทางน้ำและทางบก
- (๔) การจัดให้มีและบำรุงทางระบายน้ำ
- (๕) การจัดให้มีน้ำสะอาดหรือการประปา
- (๖) การจัดให้มีและการบำรุงการไฟฟ้าหรือแสงสว่างโดยวิธีอื่น

ฯลฯ

๒. ด้านส่งเสริมคุณภาพชีวิต มีภารกิจที่เกี่ยวข้อง เช่น

- (๑) การจัดการศึกษา
- (๒) การจัดให้มีการป้องกันและการควบคุมโรคติดต่อ
- (๓) การสังคมสงเคราะห์ และการพัฒนาคุณภาพชีวิตเด็ก สตรี คนชราและผู้ด้อยโอกาส
- (๔) การรักษาความสะอาดของถนน ทางเดิน และที่สาธารณะ
- (๕) การจัดให้มีการบำรุงสถานที่สำหรับนักกีฬา การพักผ่อนหย่อนใจ สวนสาธารณะ สวนสัตว์ ตลอดจนสถานที่ประชุมอบรมราษฎร
- (๖) การบำรุงและส่งเสริมการทำมาหากินของราษฎร

ฯลฯ

๓. ด้านการจัดระเบียบชุมชน สังคม และการรักษาความสงบเรียบร้อย มีภารกิจที่เกี่ยวข้อง ดังนี้

- (๑) การส่งเสริมประชาธิปไตย ความเสมอภาค และสิทธิเสรีภาพของประชาชน
- (๒) การป้องกันและบรรเทาสาธารณภัย
- (๓) การจัดให้การรักษาความสงบเรียบร้อยในชุมชน
- (๔) การรักษาความสงบเรียบร้อยและศีลธรรมอันดีของประชาชนในเขตองค์การบริหารส่วนตำบล

๔. ด้านการวางแผน การส่งเสริมการลงทุน พาณิชยกรรมและการท่องเที่ยว มีภารกิจที่เกี่ยวข้อง ดังนี้

- (๑) การจัดทำแผนพัฒนาองค์กรปกครองส่วนท้องถิ่น และประสานการจัดทำแผนพัฒนาจังหวัดตามระเบียบที่คณะรัฐมนตรีกำหนด
- (๒) การส่งเสริมการท่องเที่ยว
- (๓) การพาณิชยกรรม การส่งเสริมการลงทุนและการทำกิจกรรมไม่ว่าจะดำเนินการเองหรือร่วมกับบุคคลอื่นหรือจากสหการ

ฯลฯ

๕. ด้านการบริหารจัดการและการอนุรักษ์ทรัพยากรธรรมชาติและสิ่งแวดล้อม มีภารกิจที่เกี่ยวข้อง ดังนี้

- (๑) การคุ้มครอง ดูแลและบำรุงรักษาป่า ป่าไม้ ที่ดิน สัตว์ป่า
- (๒) การกำจัดมูลฝอยและสิ่งปฏิกูลรวม
- (๓) การจัดการสิ่งแวดล้อมและมลพิษต่างๆ

ฯลฯ

๖. ด้านการศาสนา ศิลปวัฒนธรรม จารีตประเพณี และภูมิปัญญาท้องถิ่น มีภารกิจที่เกี่ยวข้องดังนี้

- (๑) การจัดการศึกษา
- (๒) บำรุงรักษาศิลปะ จารีตประเพณี ภูมิปัญญาท้องถิ่น และวัฒนธรรมอันดีของท้องถิ่น
- (๓) การส่งเสริมการกีฬา จารีตประเพณี และวัฒนธรรมอันดีงามของท้องถิ่น
- (๔) การศึกษา การทำนุบำรุงศาสนา และการส่งเสริมวัฒนธรรม

ฯลฯ

๗. ด้านการบริหารจัดการและการสนับสนุนการปฏิบัติการกิจของส่วนราชการและองค์กรปกครองส่วนท้องถิ่น มีภารกิจที่เกี่ยวข้อง ดังนี้

- (๑) สนับสนุนสภาองค์กรปกครองส่วนท้องถิ่นและองค์กรปกครองส่วนท้องถิ่นอื่นในการพัฒนาท้องถิ่น สนับสนุน หรือช่วยเหลือส่วนราชการหรือองค์กรปกครองส่วนท้องถิ่นอื่นในการพัฒนาท้องถิ่น
- (๒) ประสานและให้ความร่วมมือในการปฏิบัติหน้าที่ของสภาองค์กรปกครองส่วนท้องถิ่นและองค์กรปกครองส่วนท้องถิ่นอื่น
- (๓) การให้บริการแก่เอกชน ส่วนราชการ หน่วยงานของรัฐ รัฐวิสาหกิจ หรือองค์กรปกครองส่วนท้องถิ่นอื่น

ฯลฯ

๒.๒ ภารกิจหลักและภารกิจรองที่องค์การบริหารส่วนตำบลหนองผือจะดำเนินการ

องค์การบริหารส่วนตำบลหนองผือ นำภารกิจที่ได้วิเคราะห์ตามข้อ ๒.๑ นำมากำหนดภารกิจหลักและภารกิจรอง วิเคราะห์แล้วพิจารณาเห็นว่าภารกิจหลัก และภารกิจรองที่ต้องดำเนินการ ดังนี้

ภารกิจหลัก

๑. ด้านการปรับปรุงโครงสร้างพื้นฐาน
๒. ด้านการส่งเสริมคุณภาพชีวิต
๓. ด้านการส่งเสริมการศึกษา
๔. ด้านการอนุรักษ์ทรัพยากรธรรมชาติและสิ่งแวดล้อม
๕. ด้านการป้องกันและบรรเทาสาธารณภัย
๖. ด้านการพัฒนาการเมืองและการบริหาร
๗. ด้านการจัดระเบียบชุมชน สังคม และการรักษาความสงบเรียบร้อย

ภารกิจรอง

๑. บำรุงรักษาศิลปะ จารีตประเพณี ภูมิปัญญาท้องถิ่นและวัฒนธรรมอันดีงาม
๒. การสนับสนุนและส่งเสริมศักยภาพกลุ่มอาชีพ
๓. การส่งเสริมการเกษตรและการประกอบอาชีพทางการเกษตร
๔. ด้านการวางแผน การส่งเสริมการลงทุน

ฯลฯ

๒.๓ การวิเคราะห์ความต้องการของการพัฒนาบุคลากร

องค์การบริหารส่วนตำบลหนองผือ ได้วิเคราะห์และสรุปความต้องการของบุคลากรในการจัดทำแผนพัฒนาบุคลากรให้มีประสิทธิภาพ สอดคล้องกับความต้องการของบุคลากร และองค์การบริหารส่วนตำบลหนองผือ โดยในการพัฒนาทักษะ ความรู้ และการพัฒนางานของบุคลากรในสังกัดองค์การบริหารส่วนตำบลหนองผือ ได้คำนึงถึงความสอดคล้องกับภารกิจหลักที่องค์การบริหารส่วนตำบลหนองผือกำหนดเป็นสำคัญ โดยเรียงลำดับความต้องการพัฒนาในด้านต่าง ดังนี้

๑. ความต้องการด้านทักษะ ได้แก่
 - ๑.๑ ทักษะด้านการบริหารโครงการ
 - ๑.๒ ทักษะการเขียนหนังสือราชการ
 - ๑.๓ ทักษะการใช้คอมพิวเตอร์
 - ๑.๔ ทักษะในการสื่อสาร การนำเสนอ และการถ่ายทอดความรู้ต่างๆ
๒. ความต้องการด้านความรู้ ได้แก่
 - ๒.๑ ความรู้เรื่องกฎหมายที่เกี่ยวข้องกับการปฏิบัติงาน
 - ๒.๒ ความรู้เกี่ยวกับการจัดซื้อจัดจ้าง
 - ๒.๓ ความรู้เกี่ยวกับเทคโนโลยีสารสนเทศ
 - ๒.๔ ความรู้เกี่ยวกับงานธุรการและงานสารบรรณ
๓. ความต้องการพัฒนางาน ได้แก่
 - ๓.๑ งานจัดทำงบประมาณ
 - ๓.๒ งานออกแบบ งบประมาณการ การควบคุมงานก่อสร้าง
 - ๓.๓ งานสาธารณสุข งานป้องกันและควบคุมโรคติดต่อ
 - ๓.๔ งานควบคุมภายใน การบริหารความเสี่ยง
 - ๓.๕ งานส่งเสริมการเกษตร

๒.๔ การวิเคราะห์สภาพแวดล้อม

องค์การบริหารส่วนตำบลหนองผือ ได้ทำการวิเคราะห์สภาพแวดล้อมทั้งปัจจัยภายในและปัจจัยภายนอกที่มีผลต่อการบริหารงานบุคคล ซึ่งจะเป็นเครื่องมือในการประเมินสถานการณ์สำหรับการจัดทำแผนพัฒนาบุคลากร ซึ่งจะช่วยให้องค์การบริหารส่วนตำบลหนองผือวิเคราะห์จุดอ่อน จุดแข็ง โอกาส และอุปสรรคที่มีผลต่อองค์การบริหารส่วนตำบลหนองผือ อันจะเป็นประโยชน์ในการพัฒนาทักษะ ความรู้ และการพัฒนางานของบุคลากร ซึ่งในการวิเคราะห์ข้อมูลสภาพแวดล้อมภายในและภายนอก องค์การบริหารส่วนตำบลหนองผือ ได้มีการจัดประชุมเชิงปฏิบัติการเพื่อรวบรวมข้อมูล โดยได้เชิญหัวหน้าส่วนราชการทุกหน่วยงานมาร่วมกันทำ SWOT เพื่อวิเคราะห์หาจุดแข็ง จุดอ่อน โอกาส และอุปสรรค โดยเน้นในประเด็นที่เกี่ยวข้องกับบุคลากร ทั้งนี้สามารถสรุปผลจากวิเคราะห์ได้ดังนี้

๑. จุดแข็ง (Strengths) องค์การบริหารส่วนตำบลหนองผือ มีปัจจัยที่เป็นข้อได้เปรียบและเป็นจุดเด่นที่สามารถนำมาจัดทำแผนพัฒนาบุคลากร ได้แก่

๑) มีการกำหนดส่วนราชการที่เหมาะสมกับงานและหน้าที่ที่ปฏิบัติอย่างชัดเจน ครบถ้วน
๒) ผู้บริหารให้ความสำคัญต่อการปฏิบัติงานของบุคลากร มีการส่งเสริมการพัฒนาของบุคลากรอย่างสม่ำเสมอ

๓) มีการใช้ระบบเทคโนโลยีที่ทันสมัย สามารถปฏิบัติงานได้อย่างรวดเร็ว ถูกต้อง

๔) ได้รับการสนับสนุนการพัฒนาด้านวิชาการ ระเบียบ กฎหมาย

๕) บุคลากรมีความรู้ ความสามารถ มีศักยภาพในการปฏิบัติงานในหน้าที่ของตนเองและพร้อมที่จะรับการพัฒนา

๖) มีการติดตาม ประเมินผล และคาดการณ์อย่างเป็นระบบ

๒. จุดอ่อน (Weaknesses) องค์การบริหารส่วนตำบลหนองผือ มีปัจจัยที่เป็นข้อเสียเปรียบและเป็นจุดด้อยที่ควรปรับปรุงให้ดีขึ้นในการจัดทำแผนพัฒนาบุคลากร และขจัดจุดด้อยนั้นให้หมดไป อันจะเป็นประโยชน์ต่อองค์การบริหารส่วนตำบลหนองผือ ดังนี้

๑) การปฏิบัติงาน การติดต่อ การประสานงานระหว่างส่วนราชการยังขาดการบูรณาการเชื่อมโยงกัน

๒) เจ้าหน้าที่บางคนผู้ปฏิบัติยังขาดความรู้ที่เป็นระบบและเหมาะสมกับการปฏิบัติงาน

๓) เจ้าหน้าที่บางคนยังขาดความตระหนักและความรับผิดชอบต่อนหน้าที่ตนเอง

๔) ขาดการสร้างวัฒนธรรมที่ดีขององค์กร และคุณธรรม จริยธรรม เพื่อให้เกิดแรงจูงใจ ขวัญ และกำลังใจ ในการปฏิบัติหน้าที่

๕) เจ้าหน้าที่บางคนยังขาดระเบียบวินัยที่ดีในการทำงาน

๖) การสนับสนุนด้านงบประมาณการพัฒนาอย่างไม่เพียงพอ

๗) อัตรากำลังยังไม่เพียงพอและไม่เหมาะสมกับปริมาณงาน

๓. โอกาส (Opportunities) จากการวิเคราะห์ปัจจัยภายนอกองค์การบริหารส่วนตำบลหนองผือพบว่า มีปัจจัยภายนอกที่ส่งผลกระทบต่อการทำงานที่เป็นประโยชน์ทั้งทางตรงและทางอ้อม ต่อการจัดทำแผนพัฒนาบุคลากร ซึ่งสามารถสร้างเป็นโอกาสในการสร้างสรรค์ เสริมสร้างให้หน่วยงานเข้มแข็ง ดังนี้

๑) นโยบายของรัฐบาลเอื้อต่อการพัฒนา และการบริหารงานขององค์การบริหารส่วนตำบล

๒) ได้รับการส่งเสริมให้ความรู้ในการส่งบุคลากรเข้ารับการอบรมในหลักสูตรต่างๆอย่างต่อเนื่อง จากกรมส่งเสริมการปกครองท้องถิ่น

๓) ปัจจุบันมีความก้าวหน้าทางเทคโนโลยีสารสนเทศ ทำให้บุคลากรได้รับข้อมูลข่าวสารต่างๆที่จำเป็นต่อการปฏิบัติงาน

๔) ประชาชนเข้ามามีส่วนร่วมในการบริหารงานขององค์การบริหารส่วนตำบล

๕) รัฐบาลมีการกระจายอำนาจและภารกิจให้องค์การบริหารส่วนตำบลเพิ่มมากขึ้น รวมถึงมีการสนับสนุน ส่งเสริมทั้งด้านนโยบายและแนวทางการปฏิบัติจากหน่วยงานต่างๆของรัฐ

๔. อุปสรรค (Threats) จากการวิเคราะห์ปัจจัยภายนอกขององค์การบริหารส่วนตำบลหนองผือ พบว่ามีปัจจัยที่ส่งผลกระทบเป็นภัยคุกคาม ก่อให้เกิดผลเสียทั้งทางตรงและทางอ้อมในการจัดทำแผนพัฒนาบุคลากรขององค์การบริหารส่วนตำบลหนองผือ ซึ่งมีความจำเป็นต้องปรับกลยุทธ์ หรือจัดอุปสรรคหรือภัยคุกคาม ขององค์การบริหารส่วนตำบลหนองผือ เช่น

๑) การจัดสรรงบประมาณของรัฐให้กับองค์การบริหารส่วนตำบลไม่เพียงพอ

๒) ระเบียบ กฎหมาย มีการเปลี่ยนแปลงอยู่ตลอดเวลา

๓) การเปลี่ยนแปลงนโยบายของรัฐบาลมีการเปลี่ยนแปลงบ่อยครั้ง

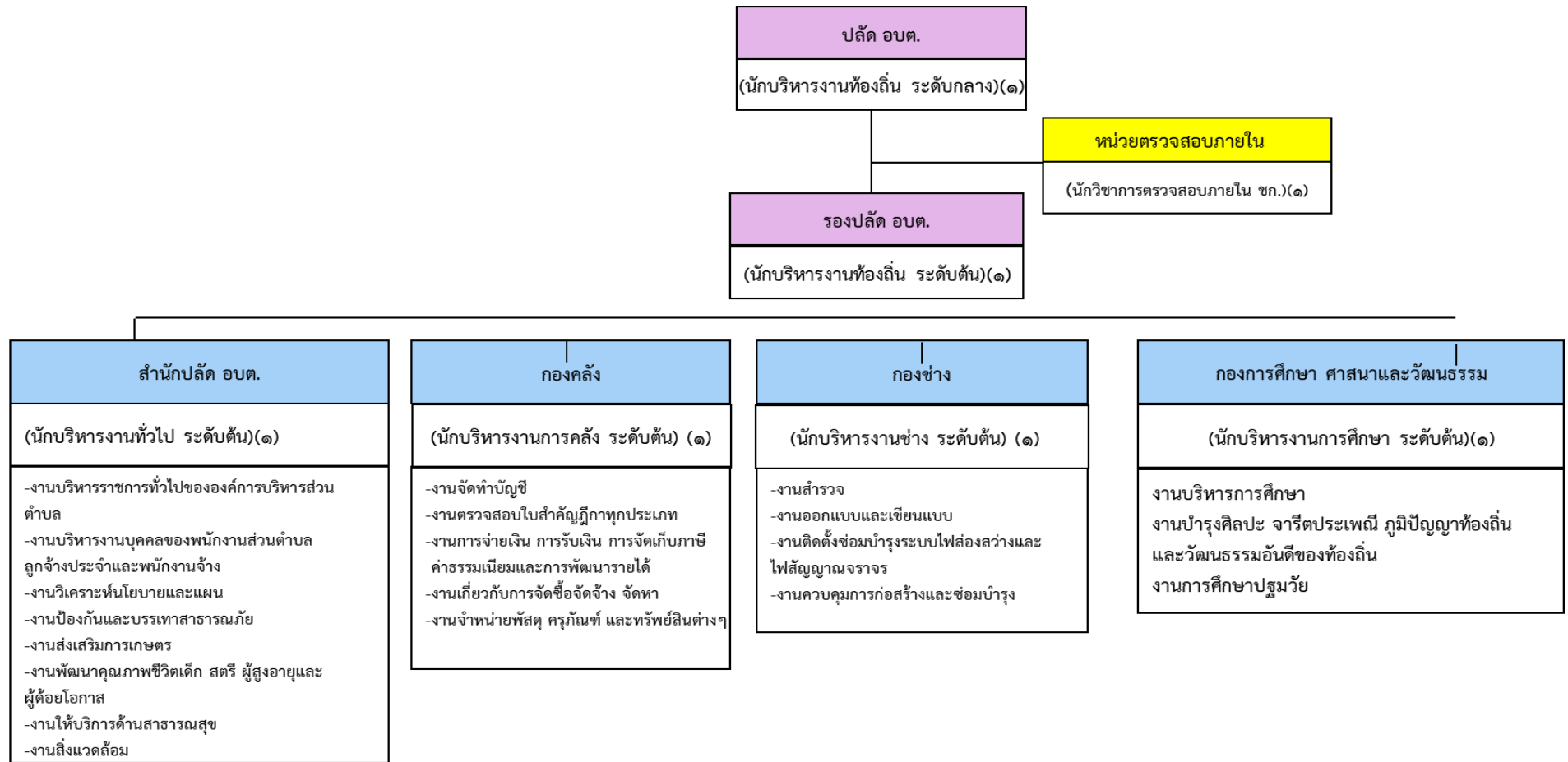
๔) การเปลี่ยนแปลงผู้บริหารทุกระยะเวลา ๔ ปี มีการเปลี่ยนแปลงนโยบายทำให้นโยบายไม่

ต่อเนื่อง

๕) การถ่ายโอนภารกิจจากส่วนกลาง ถ่ายโอนมาแ่่งงาน ไม่ได้ถ่ายโอนบุคลากรและงบประมาณ ก่อให้เกิดการขาดแคลนบุคลากรปฏิบัติงานเนื่องจากติดภาระค่าใช้จ่ายด้านบุคลากร

๖) เกิดภัยธรรมชาติในพื้นที่ส่งผลกระทบต่อการบริหารงานในองค์กร

๒.๕ โครงสร้างการแบ่งส่วนราชการตามแผนอัตรากำลัง ๓ ปี



สำนัก/กอง	ปลัด/รองปลัด	หน่วยตรวจสอบภายใน	สำนักปลัด	กองคลัง	กองช่าง	กองการศึกษาฯ	รวม
มีนครอง	๒	๑	๓๒	๘	๗	๑๒	๖๒
ว่าง	-	-	๑	-๑	-	-๘	๑๐
รวม	๒	๑	๓๓	๗	๗	๒๐	๗๒

๒.๖ กรอบอัตรากำลัง ๓ ปี ขององค์การบริหารส่วนตำบลหนองผือ

องค์การบริหารส่วนตำบลหนองผือ ได้วิเคราะห์กำหนดตำแหน่งของภารกิจที่จะดำเนินการในแต่ละส่วนราชการในระยะเวลา ๓ ปีข้างหน้า ซึ่งเป็นการสะท้อนให้เห็นว่าปริมาณงานในแต่ละส่วนราชการ มีเท่าใด เพื่อนำมาวิเคราะห์ว่าจะใช้ตำแหน่งใด จำนวนเท่าใด ในส่วนราชการนั้น จึงจะเหมาะสมกับภารกิจ ปริมาณงาน เพื่อให้คุ้มค่าต่อการใช้จ่ายงบประมาณขององค์กรปกครองส่วนท้องถิ่น และเพื่อให้การบริหารงานขององค์กรปกครองส่วนท้องถิ่นเป็นไปอย่างมีประสิทธิภาพประสิทธิผล โดยนำผลการวิเคราะห์ตำแหน่งกรอกข้อมูลในกรอบอัตรากำลัง ๓ ปี ได้ดังนี้

ลำดับ ที่	ส่วนราชการ	กรอบ อัตรากำลัง เดิม	อัตราตำแหน่งที่คาดว่าจะต้องใช้ ในช่วงระยะเวลา ๓ ปีข้างหน้า			เพิ่ม / ลด			หมายเหตุ
			๒๕๖๗	๒๕๖๘	๒๕๖๙	๒๕๖๗	๒๕๖๘	๒๕๖๙	
๑	ปลัดองค์การบริหารส่วนตำบล (นักบริหารงานท้องถิ่น ระดับกลาง)	๑	๑	๑	๑	-	-	-	
๒	รองปลัดองค์การบริหารส่วนตำบล (นักบริหารงานท้องถิ่น ระดับต้น)	๑	๑	๑	๑	-	-	-	
	หน่วยงานตรวจสอบภายใน								
๓	นักวิชาการตรวจสอบภายใน (ปก./ชก.)	๑	๑	๑	๑	-	-	-	
	สำนักปลัด อบต. (๐๑)								
๔	หัวหน้าสำนักปลัด (นักบริหารงานทั่วไป ระดับต้น)	๑	๑	๑	๑	-	-	-	
	งานบริหารราชการทั่วไปขององค์การบริหาร ส่วนตำบล								
๕	นักจัดการงานทั่วไป (ปก./ชก.)	๑	๑	๑	๑	-	-	-	
๖	เจ้าพนักงานธุรการ (ปง./ชง.)	๑	๑	๑	๑	-	-	-	
	พนักงานจ้างตามภารกิจ								
๗	ผู้ช่วยเจ้าพนักงานธุรการ	๑	๑	๑	๑	-	-	-	
๘	ผู้ช่วยนายช่างเครื่องกล	๑	๑	๑	๑	-	-	-	
	พนักงานจ้างทั่วไป								
๙	ภารโรง	๑	๑	๑	๑	-	-	-	
	งานบริหารงานบุคคลของพนักงานส่วนตำบล ลูกจ้างประจำ และพนักงานจ้าง								
๑๐	นักทรัพยากรบุคคล (ปก./ชก.)	๑	๑	๑	๑	-	-	-	
	พนักงานจ้างตามภารกิจ								
๑๑	ผู้ช่วยนักทรัพยากรบุคคล	๑	๑	๑	๑	-	-	-	
	งานวิเคราะห์นโยบายและแผน								
๑๒	นักวิเคราะห์นโยบายและแผน (ปก./ชก.)	๑	๑	๑	๑	-	-	-	
	พนักงานจ้างตามภารกิจ								
๑๓	ผู้ช่วยนักวิเคราะห์นโยบายและแผน	๑	๑	๑	๑	-	-	-	
	งานป้องกันและบรรเทาสาธารณภัย								
๑๔	นักป้องกันและบรรเทาสาธารณภัย (ปก./ชก.)	๑	๑	๑	๑	-	-	-	

ลำดับ ที่	ส่วนราชการ	กรอบ อัตรากำลัง เดิม	อัตราตำแหน่งที่คาดว่าจะต้องใช้ ในช่วงระยะเวลา ๓ ปีข้างหน้า			เพิ่ม / ลด			หมายเหตุ
			๒๕๖๗	๒๕๖๘	๒๕๖๙	๒๕๖๗	๒๕๖๘	๒๕๖๙	
	พนักงานจ้างตามภารกิจ								
๑๕	พนักงานขับรถน้ำเอนกประสงค์	๑	๑	๑	๑	-	-	-	
๑๖	ผู้ช่วยเจ้าพนักงานป้องกันและบรรเทาสาธารณภัย	๑	๑	๑	๑	-	-	-	
๑๗	พนักงานขับเครื่องจักรกลขนาดเบา	๑	๑	๑	๑	-	-	-	
	พนักงานจ้างทั่วไป								
๑๘	คนงาน	๒	๑	๑	๒	-	-	-	(ว่างเดิม ๑ อัตรา) อยู่ระหว่างสรรหา
	งานส่งเสริมการเกษตร								
๑๙	นักวิชาการเกษตร (ปก./ชก.)	๑	๑	๑	๑	-	-	-	
	ลูกจ้างประจำ								
๒๐	พนักงานสูบน้ำ	๑	๑	๑	๑	-	-	-	ถ่ายโอน
	พนักงานจ้างตามภารกิจ								
๒๑	พนักงานสูบน้ำ	๓	๓	๓	๓	-	-	-	
	พนักงานจ้างทั่วไป								
๒๒	คนงานเครื่องสูบน้ำ	๓	๓	๓	๓	-	-	-	
๒๓	คนสวน	๑	๑	๑	๑	-	-	-	
	งานพัฒนาคุณภาพชีวิตเด็ก สตรี ผู้สูงอายุ และผู้ด้อยโอกาส								
๒๔	นักพัฒนาชุมชน (ปก./ชก.)	๑	๑	๑	๑	-	-	-	
	พนักงานจ้างตามภารกิจ								
๒๕	ผู้ช่วยนักพัฒนาชุมชน	๑	๑	๑	๑	-	-	-	
	งานสิ่งแวดล้อม								
	พนักงานจ้างตามภารกิจ								
๒๖	พนักงานขับรถบรรทุกขยะ	๑	๑	๑	๑	-	-	-	
๒๗	คนงานประจํารถขยะ	๒	๒	๒	๒	-	-	-	
	พนักงานจ้างทั่วไป								
๒๘	คนงานประจํารถขยะ	๒	๒	๒	๒	-	-	-	
	งานบริการด้านสาธารณสุข								
	พนักงานจ้างทั่วไป								
๒๙	คนงาน	๑	-	-	๑	-	-	-	
	รวม	๓๖	๓๔	๓๔	๓๖	-	-	-	

ลำดับ ที่	ส่วนราชการ	กรอบ อัตรากำลัง เดิม	อัตราตำแหน่งที่คาดว่าจะต้องใช้ ในช่วงระยะเวลา ๓ ปีข้างหน้า			เพิ่ม / ลด			หมายเหตุ
			๒๕๖๗	๒๕๖๘	๒๕๖๙	๒๕๖๗	๒๕๖๘	๒๕๖๙	
	กองคลัง (๐๔)								
๑	ผู้อำนวยการกองคลัง (นักบริหารงานคลัง ระดับต้น)	๑	๑	๑	๑	-	-	-	
	งานจัดทำบัญชี								
๒	นักวิชาการเงินและบัญชี (ปก./ชก.)	๑	๑	๑	๑	-	-	-	
	พนักงานจ้างตามภารกิจ								
๓	ผู้ช่วยนักวิชาการเงินและบัญชี	๑	๑	๑	๑	-	-	-	
๔	ผู้ช่วยเจ้าพนักงานการเงินและบัญชี	๑	๑	๑	๑	-	-	-	
	งานตรวจสอบใบสำคัญทุกประเภท								
	งานจ่ายเงิน การรับเงิน การจัดเก็บภาษี ค่าธรรมเนียมและการพัฒนารายได้								
๕	นักวิชาการจัดเก็บรายได้ (ปก./ชก.)	๑	๑	๑	๑	-	-	-	ว่าง เมื่อ ๔ ก.ค.๖๖
	พนักงานจ้างตามภารกิจ								
๖	ผู้ช่วยเจ้าพนักงานจัดเก็บรายได้	๑	๑	๑	๑	-	-	-	
	พนักงานจ้างทั่วไป								
๗	คนงาน	๑	-	-	๑	-	-	-	
	งานเกี่ยวกับการจัดซื้อจัดจ้าง จัดหา								
๘	เจ้าพนักงานพัสดุ (ปง./ชง.)	๑	๑	๑	๑	-	-	-	
	พนักงานจ้างตามภารกิจ								
๙	ผู้ช่วยเจ้าพนักงานพัสดุ	๑	๑	๑	๑	-	-	-	
	งานจำหน่ายพัสดุ ครุภัณฑ์และทรัพย์สินต่างๆ								
	รวม	๙	๙	๙	๙	-	-	-	

ลำดับ ที่	ส่วนราชการ	กรอบ อัตรากำลัง เดิม	อัตราตำแหน่งที่คาดว่าจะต้องใช้ ในช่วงระยะเวลา ๓ ปีข้างหน้า			เพิ่ม / ลด			หมายเหตุ
			๒๕๖๗	๒๕๖๘	๒๕๖๙	๒๕๖๗	๒๕๖๘	๒๕๖๙	
	กองช่าง (๐๕)								
๑	ผู้อำนวยการกองช่าง (นักบริหารงานช่างระดับต้น)	๑	๑	๑	๑	-	-	-	
	งานสำรวจ								
๒	นายช่างโยธา (พง./ชง.)	๑	๑	๑	๑	-	-	-	
	พนักงานจ้างตามภารกิจ								
๓	ผู้ช่วยเจ้าพนักงานธุรการ	๑	๑	๑	๑	-	-	-	
๔	ผู้ช่วยนายช่างโยธา	๑	๑	๑	๑	-	-	-	
	งานออกแบบและเขียนแบบ								
	งานติดตั้งซ่อมบำรุงระบบไฟส่องสว่างและ ไฟสัญญาณจราจร								
	พนักงานจ้างตามภารกิจ								
๕	ผู้ช่วยนายช่างไฟฟ้า	๑	๑	๑	๑	-	-	-	
	พนักงานจ้างทั่วไป								
๖	คนงาน	๒	๒	๒	๒	-	-	-	
	งานควบคุมการก่อสร้างและซ่อมบำรุง								
	รวม	๗	๗	๗	๗	-	-	-	
	กองการศึกษา ศาสนาและวัฒนธรรม (๐๘)								
๑	ผู้อำนวยการกองการศึกษาฯ (นักบริหารงานการศึกษา ระดับต้น)	๑	๑	๑	๑	-	-	-	ว่าง (เมื่อ ๑ ส.ค.๖๕)
	งานบริหารงานการศึกษา								
๒	นักจัดการงานทั่วไป (ปก./ชก.)	๑	๑	๑	๑	-	-	-	
	พนักงานจ้างทั่วไป								
๓	คนงาน	๑	-	-	๑	-	-	๑	ว่างเดิมอยู่ระหว่างการสรรหา
	งานบำรุงศิลปะ จารีตประเพณี ภูมิปัญญา ท้องถิ่นและวัฒนธรรมอันดีของท้องถิ่น								
	งานการศึกษาปฐมวัย								
๔	นักวิชาการศึกษา (ปก./ชก.)	๑	๑	๑	๑	-	-	-	
	ศูนย์พัฒนาเด็กเล็กบ้านปากห้วย								
๕	ผู้อำนวยการศูนย์พัฒนาเด็กเล็ก	๐	๑	๑	๑	+๑	-	-	กำหนดเพิ่ม
๖	ครู	๒	๒	๒	๒	-	-	-	ว่าง ๑ อัตรา เกษียณ
๗	ผู้ช่วยหัวหน้าศูนย์พัฒนาเด็กเล็ก (ภารกิจ)	๑	๑	๑	๑	-	-	-	

ลำดับ ที่	ส่วนราชการ	กรอบ อัตรากำลัง เดิม	อัตราตำแหน่งที่คาดว่าจะต้องใช้ ในช่วงระยะเวลา ๓ ปีข้างหน้า			เพิ่ม / ลด			หมายเหตุ
			๒๕๖๗	๒๕๖๘	๒๕๖๙	๒๕๖๗	๒๕๖๘	๒๕๖๙	
	งานการศึกษาปฐมวัย (ต่อ)								
	ศูนย์พัฒนาเด็กเล็กวัดใหม่เจริญธรรม								
๘	ผู้อำนวยการศูนย์พัฒนาเด็กเล็ก	๐	๑	๑	๑	+๑	-	-	กำหนดเพิ่ม
๙	ครู	๑	๑	๑	๑	-	-	-	
๑๐	ผู้ดูแลเด็ก (ภารกิจการ)	๑	๑	๑	๑	-	-	-	
	ศูนย์พัฒนาเด็กเล็กวัดโพธิ์ชัย								
๑๑	ผู้อำนวยการศูนย์พัฒนาเด็กเล็ก	๐	๑	๑	๑	+๑	-	-	กำหนดเพิ่ม
๑๒	ครู	๑	๑	๑	๑	-	-	-	
๑๓	ผู้ดูแลเด็ก (ภารกิจการ)	๑	๑	๑	๑	-	-	-	
	ศูนย์พัฒนาเด็กเล็กบ้านขอนแก่น								
๑๔	ผู้อำนวยการศูนย์พัฒนาเด็กเล็ก	๐	๑	๑	๑	+๑	-	-	กำหนดเพิ่ม
๑๕	ครู	๑	๑	๑	๑	-	-	-	
๑๖	ผู้ดูแลเด็ก (ภารกิจการ)	๑	๑	๑	๑	-	-	-	
	ศูนย์พัฒนาเด็กเล็กบ้านหาดพระ								
๑๗	ผู้อำนวยการศูนย์พัฒนาเด็กเล็ก	๐	๑	๑	๑	+๑	-	-	กำหนดเพิ่ม
๑๘	ครู	๑	๑	๑	๑	-	-	-	
	พนักงานจ้างตามภารกิจ								
๑๙	ผู้ช่วยนักวิชาการการศึกษา	๑	๑	๑	๑	-	-	-	
	รวม	๑๕	๑๙	๑๙	๒๐	+๕	-	-	
	รวมทั้งสิ้น	๖๗	๖๘	๖๘	๗๒	+๕	-	-	

๒.๗ การจำแนกระดับคุณวุฒิทางการศึกษาของบุคลากร

องค์การบริหารส่วนตำบลหนองผือ ได้จำแนกข้อมูลระดับการศึกษาของบุคลากรในสังกัด เพื่อนำข้อมูลมาวิเคราะห์สำหรับการบริหารงานบุคคล ซึ่งจะเป็นเครื่องมือในการประเมินสถานการณ์สำหรับการจัดทำแผนพัฒนาบุคลากรที่จะช่วยให้้องค์การบริหารส่วนตำบลหนองผือสามารถวิเคราะห์ข้อมูลเพื่อการพัฒนาบุคลากรในองค์กรและการบริหารงานบุคคลในองค์กรได้อย่างมีประสิทธิภาพ

ประเภท	ต่ำกว่า ปวช.	ปวช. หรือ เทียบเท่า	ปวส. หรือ เทียบเท่า	ปริญญาตรี หรือ เทียบเท่า	ปริญญาโท หรือ เทียบเท่า	ปริญญาเอก หรือ เทียบเท่า	รวม
พนักงานส่วนตำบล	-	-	๒	๘	๘	-	๑๘
พนักงานครู และบุคลากร ทางการศึกษา	-	-	-	๒	๓	-	๕
ลูกจ้างประจำ	๑	-	-	-	-	-	๑
พนักงานจ้าง	๑๒	๑๑	๗	๘	-	-	๓๘
รวม	๑๓	๑๑	๙	๑๘	๑๑	-	๖๒
คิดเป็นร้อยละ	๒๐.๙๗	๑๗.๗๔	๑๔.๕๒	๒๙.๐๓	๑๗.๗๔	๐	

๒.๘ สายงานของพนักงานส่วนตำบลขององค์การบริหารส่วนตำบลหนองผือ

องค์การบริหารส่วนตำบลหนองผือ ได้จำแนกสายงานของพนักงานส่วนตำบล ที่มีผลต่อการบริหารงานบุคคล เพื่อนำข้อมูลมาวิเคราะห์ ซึ่งจะเป็นเครื่องมือวิเคราะห์การพัฒนาบุคลากรในสังกัด ในการพัฒนาความรู้ ตามหลักสูตรที่กำหนดตามมาตรฐานกำหนดตำแหน่ง ให้มีสัดส่วนในการพัฒนาที่เหมาะสม โดยคำนึงถึงหลักความอาวุโส ความจำเป็นที่จะนำไปใช้เพื่อประกอบเส้นทางความก้าวหน้า และสถานการณ์ทางการคลังขององค์กรด้วย

บริหารงานท้องถิ่น	อำนาจการท้องถิ่น	วิชาการ	ทั่วไป
๑) นักบริหารงานท้องถิ่น	๑) นักบริหารงานทั่วไป ๒) นักบริหารงานคลัง ๓) นักบริหารงานช่าง ๔) นักบริหารงานการศึกษา	๑) นักจัดการงานทั่วไป ๒) นักทรัพยากรบุคคล ๓) นักวิเคราะห์นโยบายและแผน ๔) นักวิชาการศึกษา ๕) นักป้องกันภัยฝ่ายพลเรือน ๖) นักพัฒนาชุมชน ๗) นักวิชาการเงินและบัญชี ๘) นักวิชาการจัดเก็บรายได้ ๙) นักวิชาการตรวจสอบภายใน	๑) เจ้าพนักงานธุรการ ๒) เจ้าพนักงานพัสดุ ๓) นายช่างโยธา ๔) นายช่างไฟฟ้า

๒.๙ โครงสร้างอายุพนักงานส่วนตำบล จำแนกตามประเภทตำแหน่ง

องค์การบริหารส่วนตำบลหนองผือ ได้วิเคราะห์โครงสร้างอายุของพนักงานส่วนตำบล โดยจำแนกตามประเภทตำแหน่งขององค์การบริหารส่วนตำบล ที่มีผลต่อการบริหารงานบุคคลต่อการเปลี่ยนแปลงของสังคมผู้สูงวัยในองค์การบริหารส่วนตำบลหนองผือ และช่องว่างระหว่างวัยที่เกิดขึ้นในองค์กร โดยผู้ที่ใกล้เกษียณอายุควรได้รับการพัฒนาในหลักสูตร หรือวิธีการที่เหมาะสม และสามารถนำมาถ่ายทอดความรู้จากประสบการณ์ ให้กับบุคลากรอื่นๆในองค์กรได้

ประเภท	ช่วงอายุ (ปี)								คน	อายุเฉลี่ย
	<= ๒๔	๒๕-๒๙	๓๐-๓๔	๓๕-๓๙	๔๐-๔๔	๔๕-๔๙	๕๐-๕๔	>=๕๔		
บริหารท้องถิ่น	-	-	-	-	๑	๑	-	-	๒	๔๔.๐๐
อำนาจการท้องถิ่น	-	-	-	-	๑	๒	-	-	๓	๔๖.๖๗
วิชาการ	-	-	-	๒	๖	๒	-	-	๑๐	๔๒.๖๐
ทั่วไป	-	-	-	๒	๑	-	-	-	๓	๓๘.๓๓
ครู และบุคลากรทางการศึกษา	-	-	-	-	๒	๑	๑	๑	๕	๔๙.๐๐
ลูกจ้างประจำ	-	-	-	-	-	-	-	๑	๑	๕๘.๐๐
พนักงานจ้าง	-	๑	๕	๑๐	๘	๗	๓	๔	๓๘	๔๑.๙๒
รวม	-	๑	๕	๑๔	๑๙	๑๓	๔	๖	๖๒	๔๒.๙๘
คิดเป็นร้อยละ		๑.๖๑	๘.๐๖	๒๒.๕๘	๓๐.๖๕	๒๐.๙๗	๖.๔๕	๙.๖๘	๑๐๐	

๒.๑๐ การสูญเสียกำลังคนจากการเกษียณอายุในระยะ ๓ ปี

องค์การบริหารส่วนตำบลหนองผือ ได้วิเคราะห์อัตราการสูญเสียกำลังคนจากการเกษียณอายุราชการในระยะ ๓ ปี ที่มีผลต่อการบริหารงานบุคคล ซึ่งเป็นเครื่องมือในการวิเคราะห์การวางแผนล่วงหน้าในการกำหนดอัตรากำลังและแผนพัฒนาบุคลากรขององค์การบริหารส่วนตำบลหนองผือ ดังนี้

ลำดับ	สายงาน	ปีงบประมาณที่เกษียณอายุ			รวม
		๒๕๖๗	๒๕๖๘	๒๕๖๙	
๑	ครู และบุคลากรทางการศึกษา	-	๑	-	๑
๒	ลูกจ้างประจำ	-	-	๑	๑
๓	พนักงานจ้าง	๑	๑	-	๒
	รวม	๑	๒	๑	๔

ส่วนที่ ๓ หลักสูตรการพัฒนาบุคลากร

การกำหนดแนวทางในการพัฒนาบุคลากรขององค์การบริหารส่วนตำบลหนองผือ ได้พิจารณาและให้ความสำคัญกับบุคลากรในทุกระดับ ของพนักงานส่วนตำบล ครู และบุคลากรทางการศึกษา พนักงานจ้างตามภารกิจ พนักงานจ้างทั่วไป เพื่อให้ได้รับการพัฒนาประสิทธิภาพทั้งทางด้านการปฏิบัติงาน หน้าที่ความรับผิดชอบ ความรู้และทักษะเฉพาะของงานในแต่ละตำแหน่ง การบริหาร คุณธรรมและจริยธรรม ดังนี้

๓.๑ เป้าหมายของการพัฒนา

องค์การบริหารส่วนตำบลหนองผือได้กำหนดเป้าหมายของการพัฒนาบุคลากรทั้งเป้าหมายเชิงปริมาณและเชิงคุณภาพ ดังนี้

๑) เป้าหมายเชิงปริมาณ

จำนวนบุคลากรในสังกัดองค์การบริหารส่วนตำบลหนองผือ จำนวน ๕๒ ราย ประกอบด้วย

พนักงานส่วนตำบล พนักงานครูและบุคลากรทางการศึกษา พนักงานจ้างตามภารกิจ พนักงานจ้างทั่วไป หลักสูตรการพัฒนาสำหรับพนักงานส่วนตำบล ได้รับการพัฒนาตามหลักสูตรและส่งเสริมให้ได้รับการศึกษาต่อในระดับที่สูงขึ้น

๒) เป้าหมายเชิงคุณภาพ

ระดับความสำเร็จของบุคลากรในสังกัดองค์การบริหารส่วนตำบลหนองผือ ที่ได้เข้ารับการพัฒนา การเพิ่มพูนความรู้ ทักษะคุณธรรมและจริยธรรมในการปฏิบัติงาน สามารถนำความรู้ที่ได้รับมาใช้ประโยชน์ในการปฏิบัติงานเพื่อบริการประชาชนได้อย่างมีประสิทธิภาพ

๓.๒ หลักสูตรการพัฒนาสำหรับพนักงานส่วนตำบล

องค์การบริหารส่วนตำบลหนองผือ กำหนดหลักสูตรการพัฒนาสำหรับพนักงานส่วนตำบล เป็นหลักสูตรการพัฒนาสำหรับพนักงานส่วนตำบล แต่ละตำแหน่งต้องได้รับการพัฒนาอย่างน้อยในหลักสูตรหนึ่งหรือหลายหลักสูตร ระยะเวลาดำเนินการพัฒนาบุคลากร ต้องกำหนดให้เหมาะสมกับกลุ่มเป้าหมายที่เข้ารับการพัฒนา วิธีการพัฒนา และหลักสูตรการพัฒนาแต่ละหลักสูตร สำหรับหลักสูตรการพัฒนาสำหรับพนักงานส่วนตำบล ประกอบด้วย

(๑) หลักสูตรความรู้พื้นฐานในการปฏิบัติราชการ สำหรับพนักงานส่วนตำบลทุกระดับ ให้มี

ความรู้ความเข้าใจพื้นฐานในการปฏิบัติราชการ ระเบียบและแบบแผนทางราชการ,และกฎหมายระเบียบที่ใช้ในการปฏิบัติงาน บทบาทหน้าที่ของพนักงานส่วนตำบล แนวทางปฏิบัติ ของพนักงานจ้าง และหน้าที่ของพนักงานส่วนตำบลในระบอบประชาธิปไตยอันมีพระมหากษัตริย์ทรงเป็นประมุขและการเป็นข้าราชการที่ดี

(๒) หลักสูตรการพัฒนาเกี่ยวกับงานในหน้าที่รับผิดชอบ เพื่อพัฒนาพนักงานส่วนตำบลให้มีความเข้าใจในการปฏิบัติราชการตามอำนาจหน้าที่และความรับผิดชอบ และพัฒนาทักษะที่จำเป็นต่อการปฏิบัติงาน ทักษะด้านดิจิทัล เพื่อให้ปฏิบัติงานได้อย่างมีประสิทธิภาพ

(๓) หลักสูตรความรู้และทักษะเฉพาะของงานในแต่ละตำแหน่งตามมาตรฐานกำหนดตำแหน่ง สำหรับพนักงานส่วนตำบลทุกระดับ ให้มีความรู้ความเข้าใจและทักษะที่จำเป็นสำหรับการปฏิบัติงานของพนักงานส่วนตำบลแต่ละประเภทแต่ละสายงาน เพื่อความเข้าใจในวิชาชีพและงานที่ปฏิบัติ โดยสามารถประยุกต์ความรู้และทักษะ มาใช้ในการปฏิบัติงานได้อย่างมีประสิทธิภาพ

(๔) หลักสูตรด้านการบริหาร สำหรับพนักงานส่วนตำบล พัฒนาทักษะและองค์ความรู้ในการบริหารงานขององค์กรปกครองส่วนท้องถิ่น การบริหารกิจการบ้านเมืองที่ดี การกระจายอำนาจให้แก่องค์กรปกครองส่วนท้องถิ่น ความเป็นผู้นำองค์กร ทักษะเฉพาะด้าน การคิดเชิงกลยุทธ์ ทักษะ การสื่อสารและการตัดสินใจ การส่งเสริม สนับสนุนพัฒนาศักยภาพของบุคลากรเพื่อสามารถเป็นผู้บริหารพร้อมรับมือต่อการเปลี่ยนแปลง

(๕) หลักสูตรด้านคุณธรรมและจริยธรรม เพื่อเป็นการสร้างความรู้ความเข้าใจเกี่ยวกับมาตรฐานทางจริยธรรม และส่งเสริมให้พนักงานส่วนตำบล รักษาจริยธรรมตามมาตรฐานทางจริยธรรม มีการประพฤติปฏิบัติอย่างมีคุณธรรม และยึดถือแนวทางปฏิบัติตามประมวลจริยธรรม วินัยของข้าราชการ หรือพนักงานส่วนท้องถิ่น และหลักธรรมาภิบาล

๓.๓ วิธีการพัฒนาบุคลากรขององค์การบริหารส่วนตำบลหนองผือ

องค์การบริหารส่วนตำบลหนองผือ กำหนดวิธีการพัฒนาบุคลากรในสังกัด เช่น

(๑) การปฐมนิเทศ

สำหรับพนักงานส่วนตำบลแรกบรรจุหรืออยู่ระหว่างการทดลองปฏิบัติหน้าที่ราชการ ให้มีความรู้ความเข้าใจสภาพแวดล้อมของหน่วยงาน วิสัยทัศน์ พันธกิจ โครงสร้างส่วนราชการ ผู้บริหาร วัฒนธรรมขององค์กร หน้าที่ความรับผิดชอบ ความสำคัญของภารกิจที่มีต่อประชาชน สังคม ประเทศชาติ การพัฒนาตนเองของพนักงานส่วนตำบล ความก้าวหน้าในอาชีพราชการ เพื่อให้มีทัศนคติที่ดีและมีแรงจูงใจในการรับราชการ

(๒) การฝึกอบรม

การฝึกอบรม เป็นกระบวนการสำคัญที่จะช่วยพัฒนาหรือฝึกฝนบุคลากรขององค์การบริหารส่วนตำบล ให้มีความรู้ความสามารถ ทักษะหรือ ความชำนาญ ตลอดจนประสบการณ์ให้เหมาะสมกับการทำงาน รวมถึงก่อให้เกิดความรู้สึก เช่น ทัศนคติหรือเจตคติที่ดีต่อการปฏิบัติงาน อันจะส่งผลให้บุคลากรแต่ละคนในองค์การบริหารส่วนตำบลมีความสามารถเฉพาะตัวสูงขึ้น มีประสิทธิภาพในการทำงานร่วมกับผู้อื่นได้ดีทำให้องค์การบริหารส่วนตำบลมีประสิทธิภาพและประสิทธิผลที่ดีขึ้น

(๓) การศึกษา หรือดูงาน

การพัฒนาบุคลากรโดยการให้ไปศึกษาเพิ่มเติมทั้งในและต่างประเทศ เพื่อการเพิ่มพูนความรู้ ด้วยการเรียนหรือการวิจัยตามหลักสูตรของสถาบันการศึกษาในและต่างประเทศโดยใช้เวลาในการปฏิบัติราชการ เพื่อให้ได้มาซึ่งปริญญาหรือประกาศนียบัตรวิชาชีพ ซึ่งสาขาวิชาและระดับการศึกษาโดยปกติจะต้องสอดคล้องหรือเป็นประโยชน์กับมาตรฐานกำหนดตำแหน่งที่ดำรงอยู่ตามที่ ก.อบต. กำหนด

สำหรับการดูงาน คือ การพัฒนาบุคลากรเพื่อเพิ่มพูนความรู้และแสวงหาประสบการณ์ ด้วยการสังเกตการณ์และการแลกเปลี่ยนความคิดเห็นในการดำเนินการใหม่ ๆ โดยคาดหวังว่าจะสามารถนำมาประยุกต์ใช้ในองค์กรบริหารส่วนตำบลหนองผือ หรือปรับปรุงกระบวนการทำงานในบทบาทหน้าที่สำคัญของแต่ละบุคคลทั้งปัจจัยความสำเร็จและปัญหาอุปสรรค ข้อควรระวังจากการเรียนรู้ขององค์กรที่ไปศึกษาดูงานทั้งยังเป็นการเปลี่ยนบรรยากาศโดยการไปพบเห็นสิ่งใหม่ซึ่งสามารถเสริมสร้างแนวคิดใหม่ และนำไปสู่การเปลี่ยนแปลงที่ดีขึ้น เพื่อช่วยเพิ่มพูนความรู้ ทักษะ และประสบการณ์ ให้กับบุคลากรอีกทั้งเป็นการเปิดมุมมองที่จะรับการเรียนรู้ในสิ่งใหม่ ๆ สร้างความพร้อมให้แก่ทั้งตัวบุคลากร และสร้างผลสัมฤทธิ์ให้แก่ทีมงาน ส่วนราชการ และองค์การบริหารส่วนตำบลหนองผือ เพื่อให้เกิดการเรียนรู้ที่ดี ผู้ไปศึกษาดูงานต้องใช้ทักษะการสอบถาม การสังเกต และแลกเปลี่ยนเรียนรู้วิธีการปฏิบัติงานและการแก้ปัญหาในการปฏิบัติงานจากหน่วยงานหรือองค์กรที่ไปศึกษาดูงาน

(๔) การประชุม การประชุมเชิงปฏิบัติการ หรือการสัมมนา

การประชุม (Meeting) การประชุมเชิงปฏิบัติการ (Workshop) หรือการสัมมนา (Seminar) เป็นวิธีการพัฒนาบุคลากรอีกรูปแบบหนึ่งเน้นการพัฒนาทักษะในการคิดเชิงนวัตกรรม การแลกเปลี่ยนข้อมูลความรู้และประสบการณ์และทักษะในการแก้ไขปัญหาและการตัดสินใจสามารถนำแนวคิดที่ได้รับจากการประชุมสัมมนา มาปรับใช้เพื่อเพิ่มประสิทธิภาพในการทำงาน ซึ่งเป็นการพัฒนาบุคลากรที่ร่วมกันเป็นกลุ่มเน้นการฝึกปฏิบัติ โดยมีโครงการ/หลักสูตร และกำหนดระยะเวลาที่แน่นอน ซึ่งอาจจะเป็นการศึกษาร่วมกัน ศึกษาค้นคว้า ตลอดจนทำความเข้าใจและฝึกปฏิบัติ เพื่อทักษะปฏิบัติงาน ตามวัตถุประสงค์ของการประชุม การประชุมเชิงปฏิบัติการ หรือการสัมมนา

(๕) การสอนงาน การให้คำปรึกษาหรือวิธีการอื่นที่เหมาะสม

๑) การสอนงาน (Coaching) การสอนงานถือเป็นหน้าที่ความรับผิดชอบของผู้บังคับบัญชา หรือผู้ที่ได้รับมอบหมายในองค์กรปกครองส่วนท้องถิ่น เป็นวิธีการให้ความรู้ (knowledge) สร้างเสริมทักษะ (Skill) และทัศนคติ (Attitude) ที่ช่วยในการปฏิบัติงานให้มีประสิทธิภาพสูงขึ้นได้ในระยะยาวโดยผ่านกระบวนการปฏิสัมพันธ์ระหว่างผู้สอนงานและบุคลากรผู้ถูกสอนงาน การสอนงานสามารถดำเนินการรายบุคคลหรือเป็นกลุ่มเล็กที่ต้องใช้เวลาในการพัฒนาอย่างต่อเนื่อง

๒) การฝึกขณะปฏิบัติงาน (On the Job Training) การฝึกขณะปฏิบัติงานถือเป็นหน้าที่ความรับผิดชอบของผู้บังคับบัญชาหรือผู้ที่ได้รับมอบหมายในหน่วยงานเป็นวิธีการพัฒนาบุคลากรด้วยการฝึกปฏิบัติจริง สถานการณ์จริงเป็นการให้คำแนะนำ เชิงปฏิบัติในลักษณะตัวต่อตัวหรือเป็นกลุ่มเล็กในสถานที่ทำงานและในช่วงการทำงานปกติ วิธีการนี้เน้นประสิทธิภาพการทำงานในลักษณะการพัฒนาทักษะเป็นพื้นฐานให้แก่บุคลากรเข้าใจและสามารถปฏิบัติงานได้ด้วยตนเอง การฝึกขณะปฏิบัติงานสามารถดำเนินการโดยผู้บังคับบัญชาหรือมอบหมายผู้ที่มีความเชี่ยวชาญเรื่องนั้นมักใช้สำหรับบุคลากรใหม่ที่เพิ่งเข้าทำงาน สับเปลี่ยนโอนย้าย เลื่อนตำแหน่ง มีการปรับปรุงงานหรือต้องอธิบายงานใหม่ๆ ผู้บังคับบัญชามีหน้าที่ฝึกบุคลากรขณะปฏิบัติงานตามลักษณะงานที่รับผิดชอบเพื่อให้บุคลากรทราบและเรียนรู้เกี่ยวกับขั้นตอนวิธีปฏิบัติงานพร้อมคู่มือและระเบียบการปฏิบัติงาน ทำให้เกิดการรักษาองค์ความรู้และคงไว้ซึ่งมาตรฐานการทำงานแม้ว่าจะเปลี่ยนบุคลากรที่รับผิดชอบงานแต่ยังคงรักษาความมีประสิทธิภาพในการทำงานต่อไปได้

๓) การเป็นพี่เลี้ยง (Mentoring) การเป็นพี่เลี้ยงเป็นอีกวิธีการพัฒนาบุคลากรรายบุคคล วิธีการนี้ต้องใช้ความคิดในการวิเคราะห์รับฟัง และนำเสนอทิศทางที่ถูกต้องให้อีกฝ่ายโดยเน้นการมีส่วนร่วมแก้ไขปัญหา และกำหนดเป้าหมายเพื่อให้งานบรรลุผลสำเร็จเป็นกระบวนการแลกเปลี่ยนประสบการณ์ระหว่างพี่เลี้ยง (Mentor) และผู้รับคำแนะนำ (Mentee) จากผู้มีความรู้ความชำนาญให้กับผู้ไม่มีประสบการณ์หรือมีประสบการณ์ไม่มากนัก ลักษณะสำคัญของการเป็นพี่เลี้ยงคือผู้เป็นพี่เลี้ยงอาจเป็นบุคคลอื่นที่ไม่จำเป็นต้องเป็นผู้บังคับบัญชาหรือหัวหน้าโดยตรง

ทำหน้าที่สนับสนุนให้กำลังใจช่วยเหลือสอนงานและให้คำปรึกษา แนะนำ ดูแลทั้งการทำงาน การวางแผนเป้าหมายในอาชีพให้กับบุคลากรเพื่อให้ผู้รับคำแนะนำมีความสามารถในการปฏิบัติงานที่สูงขึ้นรวมถึงการใช้ชีวิตส่วนตัวที่เหมาะสม

๓) การให้คำปรึกษาแนะนำ (Consulting) การให้คำปรึกษาแนะนำเป็นวิธีการพัฒนาบุคลากรอีกรูปแบบหนึ่งที่มีใช้ในการแก้ไขปัญหาที่เกิดขึ้นกับบุคลากรด้วยการวิเคราะห์ปัญหาที่เกิดขึ้นในการทำงานซึ่งบังคับบัญชากำหนดแนวทางแก้ไขปัญหาที่เหมาะสมร่วมกับผู้บังคับบัญชาเพื่อให้บุคลากรมีแนวทางแก้ไขปัญหาที่เกิดขึ้นกับตนเองได้ ผู้ให้คำปรึกษาแนะนำมักเป็นผู้บังคับบัญชาภายในหน่วยงานหรืออาจเป็นผู้เชี่ยวชาญที่มีความรู้ประสบการณ์และความชำนาญเป็นพิเศษในเรื่องนั้นๆที่มีคุณสมบัติเป็นที่ปรึกษาได้จากทั้งภายในหรือภายนอกองค์กร

๕) การหมุนเวียนงาน (Job Rotation) การหมุนเวียนงานเป็นอีกวิธีการหนึ่งในการพัฒนาขีดความสามารถในการทำงานของบุคลากรถือเป็นวิธีการที่ก่อให้เกิดทักษะการทำงานที่หลากหลาย (Multi Skill) ที่เน้นการสลับเปลี่ยนงานในแนวนอนจากงานหนึ่งไปยังอีกงานหนึ่งมากกว่าการเลื่อนตำแหน่งที่สูงขึ้น การหมุนเวียนงานเกิดได้ทั้งการเปลี่ยนตำแหน่งงานและการเปลี่ยนหน่วยงานโดยการให้ปฏิบัติงานในหน่วยงานอื่นภายใต้ระยะเวลาที่กำหนด

๖) การเรียนรู้ด้วยตนเอง (Self-Learning) การเรียนรู้ด้วยตนเองเป็นวิธีการพัฒนาบุคลากรขององค์การบริหารส่วนตำบลที่เน้นให้บุคลากรมีความรับผิดชอบในการเรียนรู้และพัฒนาตนเองโดยไม่จำเป็นต้องใช้ช่วงเวลาในการปฏิบัติงานเท่านั้นบุคลากรสามารถแสวงหาโอกาสเรียนรู้ได้ด้วยตนเองผ่านช่องทางการเรียนรู้และสื่อต่าง ๆ ที่ต้องการได้ซึ่งวิธีการนี้เหมาะสมกับบุคลากรที่ชอบเรียนรู้และพัฒนาตนเองอยู่เสมอโดยเฉพาะกับบุคลากรที่มีผลการปฏิบัติงานดีและมีศักยภาพในการทำงานสูง

๗) การเรียนรู้ผ่านระบบสื่ออิเล็กทรอนิกส์ (e-Learning) การเรียนรู้ด้วยตนเองเป็นวิธีการพัฒนาบุคลากรขององค์การบริหารส่วนตำบลที่เน้นให้บุคลากรมีความรับผิดชอบในการเรียนรู้และพัฒนาตนเอง ซึ่งเป็นหลักสูตรอบรมออนไลน์ที่เป็นความต้องการร่วมขององค์กรปกครองส่วนท้องถิ่นเพื่อเพิ่มศักยภาพของข้าราชการให้สามารถปฏิบัติงานภายใต้ระบบบริหารจัดการภาครัฐแนวใหม่ได้อย่างมีประสิทธิภาพ

การพัฒนาสำหรับบุคลากรท้องถิ่นอาจจะกระทำได้โดยองค์การบริหารส่วนตำบลหนองผือ สำนักงาน ก.จ. ก.ท. และ ก.อบต. สำนักงาน ก.จ.จ. ก.ท.จ. และ ก.อบต.จังหวัด หน่วยงานของรัฐหรือส่วนราชการอื่นหรือองค์กรปกครองส่วนท้องถิ่นร่วมกับหน่วยงานของรัฐหรือส่วนราชการอื่นก็ได้

๓.๔ การพัฒนาความรู้ให้กับบุคลากรขององค์การบริหารส่วนตำบลหนองผือ

องค์การบริหารส่วนตำบลหนองผือ กำหนดการพัฒนาความรู้ให้กับบุคลากรในสังกัด ดังนี้

(๑) ด้านความรู้ทั่วไปในการปฏิบัติราชการ ได้แก่ ความรู้ที่เกี่ยวข้องกับการปฏิบัติราชการ โดยทั่วไป เช่น ระเบียบแบบแผนทางราชการ กฎหมายระเบียบที่ใช้ในการปฏิบัติราชการ บทบาทหน้าที่ของพนักงานส่วนตำบล แนวทางปฏิบัติของพนักงานจ้าง และหน้าที่ของบุคลากรท้องถิ่นในระบอบประชาธิปไตยอันมีพระมหากษัตริย์ทรงเป็นพระประมุข และการเป็นข้าราชการที่ดี

(๒) ด้านคุณสมบัติส่วนตัว ได้แก่ การช่วยเสริมบุคลิกภาพที่ดี ส่งเสริมให้สามารถปฏิบัติงานร่วมกับบุคคลอื่นได้อย่างราบรื่นมีประสิทธิภาพ พัฒนาทักษะที่จำเป็นต่อการปฏิบัติงาน ทักษะด้านดิจิทัล มนุษย์สัมพันธ์ การทำงาน การสื่อความหมายการเสริมสร้างสุขภาพอนามัย เป็นต้น

(๓) ด้านความรู้และทักษะเฉพาะของงานในแต่ละตำแหน่ง ได้แก่ ความรู้ความสามารถในการปฏิบัติงานของตำแหน่งหนึ่งตำแหน่งใดโดยเฉพาะ เช่น งานฝึกอบรม งานพิมพ์หนังสือราชการ งานด้านช่าง

(๔) ด้านการบริหาร ได้แก่ รายละเอียดที่เกี่ยวกับการบริหารงานและการบริหารคน เช่น ในเรื่องการวางแผน การมอบหมายงาน การจูงใจ การประสานงาน ความเป็นผู้นำองค์กร ทักษะเฉพาะด้าน การคิด

เชิงกลยุทธ์ ทักษะการสื่อสาร และการตัดสินใจ

(๕) ด้านคุณธรรม และจริยธรรม ได้แก่ การพัฒนาคุณธรรมและจริยธรรมในการปฏิบัติงาน เช่น จริยธรรมในการปฏิบัติงาน มาตรฐานทางจริยธรรม การพัฒนาคุณภาพชีวิต เพื่อประสิทธิภาพในการปฏิบัติงาน การปฏิบัติงานอย่างมีความสุข

๓.๕ ประกาศคุณธรรมจริยธรรมของพนักงานส่วนตำบล และพนักงานจ้าง

องค์การบริหารส่วนตำบลหนองผือได้จัดทำประกาศคุณธรรมจริยธรรมของพนักงานส่วนตำบล และพนักงานจ้าง เพื่อให้พนักงานส่วนตำบล และพนักงานจ้าง ยึดถือเป็นแนวปฏิบัติตามที่กฎหมายกำหนด ซึ่งมีหน้าที่ดำเนินการให้เป็นไปตามกฎหมายเพื่อรักษาประโยชน์ส่วนรวมและประเทศชาติ อำนวยความสะดวกและให้บริการแก่ประชาชนตามหลักธรรมาภิบาล โดยจะต้องยึดมั่นในค่านิยมหลักของมาตรฐานจริยธรรม ดังนี้

๑. การยึดมั่นในคุณธรรมและจริยธรรม
 ๒. การมีจิตสำนึกที่ดี ซื่อสัตย์ สุจริต และรับผิดชอบ
 ๓. การยึดถือประโยชน์ของประเทศไทยเหนือกว่าประโยชน์ส่วนตน และไม่มีผลประโยชน์ทับซ้อน
 ๔. การยืนหยัดทำในสิ่งที่ถูกต้อง เป็นธรรม และถูกกฎหมาย
 ๕. การให้บริการแก่ประชาชนด้วยความรวดเร็ว มีอัธยาศัย และไม่เลือกปฏิบัติ
 ๖. การให้ข้อมูลข่าวสารแก่ประชาชนอย่างครบถ้วน ถูกต้อง และไม่บิดเบือนข้อเท็จจริง
 ๗. การมุ่งผลสัมฤทธิ์ของงาน รักษามาตรฐาน มีคุณภาพโปร่งใส และตรวจสอบได้
 ๘. การยึดมั่นในระบอบประชาธิปไตยอันมีพระมหากษัตริย์ทรงเป็นประมุข
 ๙. การยึดมั่นในหลักจรรยาวิชาชีพขององค์กร
- ทั้งนี้ การฝ่าฝืนหรือไม่ปฏิบัติตามมาตรฐานทางจริยธรรม ให้ถือว่าเป็นการกระทำผิดทางวินัย

๓.๖ การพัฒนาพนักงานส่วนตำบลตามหลักสูตรสายงาน

องค์การบริหารส่วนตำบล ได้วิเคราะห์และสรุปการพัฒนาพนักงานส่วนตำบล ตามหลักสูตรสายงานขององค์การบริหารส่วนตำบล โดยใช้ข้อมูลบุคลากรปัจจุบัน เพื่อส่งเสริมให้พนักงานส่วนตำบลได้รับการฝึกอบรมหลักสูตรตามสายงานที่กำหนด และส่งเสริมเส้นทางความก้าวหน้าของพนักงานส่วนตำบล ดังนี้

ที่	ชื่อ - สกุล	ตำแหน่ง	ระดับ	คุณวุฒิการศึกษา	ระยะเวลาการดำรงตำแหน่ง (ปี/เดือน)	การผ่านการฝึกอบรมตามหลักสูตร	แผนการเข้ารับการฝึกอบรมตามหลักสูตรสายงาน			หมายเหตุ
							๒๕๖๗	๒๕๖๘	๒๕๖๙	
๑	นายอดิเรก จันตะนี	ปลัด อบต.	กลาง	ศิลปศาสตรมหาบัณฑิต	๑๒ ปี ๑๐ เดือน	หลักสูตรนักบริหารงานท้องถิ่นระดับกลาง	-	-	-	
๒	นางผาณิตา แสนแก้ว	รองปลัด อบต.	ต้น	ศาสนศาสตรมหาบัณฑิต	๑๙ ปี ๑ เดือน	หลักสูตรนักบริหารงานท้องถิ่นระดับต้น	-	-	+๑	
สำนักปลัด (๑๑)										
๑	นายเจษฎา บุระสิทธิ์	หัวหน้าสำนักปลัด	ต้น	ศาสนศาสตรมหาบัณฑิต	๑๘ ปี ๔ เดือน	หลักสูตรนักบริหารงานทั่วไป	-	-	-	
๒	นางสาวศิริอร กุลลิม	นักวิชาการเกษตร	ชก.	เกษตรศาสตรมหาบัณฑิต	๑๖ ปี ๑๐เดือน	หลักสูตรนักวิชาการเกษตร	-	-	-	
๓	นางสาวจิราภรณ์ แสนพันธ์ศิริ	นักจัดการงานทั่วไป	ชก.	รัฐประศาสนศาสตรมหาบัณฑิต	๑๙ ปี ๒ เดือน	หลักสูตรนักจัดการงานทั่วไป	+๑	-	-	
๔	นางจิราภรณ์ โชติอ่อน	นักพัฒนาชุมชน	ชก.	รัฐประศาสนศาสตรมหาบัณฑิต	๑๙ ปี ๕ เดือน	หลักสูตรนักพัฒนาชุมชน	-	-	-	
๕	นางสาวเข็มทอง ผดุงรัฐ	นักทรัพยากรบุคคล	ชก.	รัฐประศาสนศาสตรมหาบัณฑิต	๑๐ ปี ๔ เดือน	หลักสูตรนักทรัพยากรบุคคล	-	-	-	
๖	นางสาวอนุชญา เทพน้อย	นักวิเคราะห์นโยบายและแผน	ปก.	บริหารธุรกิจบัณฑิต	๕ ปี ๑๐ เดือน	หลักสูตรนักวิเคราะห์นโยบายและแผน	-	-	-	
๗	นายนครินทร์ แพทย์เพียร	นักป้องกันและบรรเทาสาธารณภัย	ชก.	อุตสาหกรรมศาสตรบัณฑิต	๑๕ ปี ๔ เดือน	หลักสูตรนักป้องกันและบรรเทาสาธารณภัย	-	-	-	
๘	นางสาวอัจฉราพรรณ วรรณसार	เจ้าพนักงานธุรการ	ชง.	ปวส.	๑๐ ปี ๒ เดือน	หลักสูตรเจ้าพนักงานธุรการ	-	-	-	
๙	นายประดิษฐ์ ศิริวัฒน์	พนักงานสูบน้ำ (ลูกจ้างประจำ)		ป.4	๓๑ปี ๒ เดือน	-	-	-	-	

ที่	ชื่อ - สกุล	ตำแหน่ง	ระดับ	คุณวุฒิการศึกษา	ระยะเวลาการดำรงตำแหน่ง (ปี/เดือน)	การผ่านการฝึกอบรมตามหลักสูตร	แผนการเข้ารับการฝึกอบรมตามหลักสูตรสายงาน			หมายเหตุ
							๒๕๖๗	๒๕๖๘	๒๕๖๙	
กองคลัง (๐๔)										
๑	นางบุษราคัม วงศ์จันทร์สุข	ผู้อำนวยการกองคลัง	ต้น	ศาสตราจารย์ มหาบัณฑิต	๒๖ ปี ๙ เดือน	หลักสูตรนักบริหารงานคลัง	-	-	-	
๒	นางสาวอัญญารัตน์ มูลโสม	นักวิชาการเงินและบัญชี	ชก.	บริหารธุรกิจบัณฑิต	๒๐ ปี - เดือน	หลักสูตรนักวิชาการเงินและบัญชี	-	-	-	
๔	นางเปรมมิกา นามบุญเรือง	เจ้าพนักงานพัสดุ		ปวส.(การบัญชี)	๖ ปี ๑๐ เดือน	หลักสูตรเจ้าพนักงานพัสดุ	-	+๑	-	
กองช่าง (๐๕)										
๑	นายกิตติ แก้วมณีวัฒน์	ผู้อำนวยการกองช่าง	ต้น	วิทยาศาสตรบัณฑิต	๒๖ ปี ๘ เดือน	หลักสูตรนักบริหารงานช่าง	-	-	-	
๒	ว่าที่ ร.ต.อัมพร ตัญญาภักดิ์	นายช่างโยธา	ชก.	วิทยาศาสตรบัณฑิต	๑๖ ปี ๑๐ เดือน	หลักสูตรนายช่างโยธา	-	-	+๑	
กองการศึกษา ศาสนาและวัฒนธรรม (๐๘)										
๑	นางสาวชลธิดา นวลรัมย์	นักจัดการงานทั่วไป	ชก.	วิทยาศาสตรบัณฑิต	๑๔ ปี ๒ เดือน	หลักสูตรนักจัดการงานทั่วไป	-	-	-	
๒	นางสาวพรณิกา ใจจันทร์	นักวิชาการศึกษา	ชก.	ครุศาสตรบัณฑิต	๑๔ ปี ๑๐ เดือน	หลักสูตรนักวิชาการศึกษา	-	-	-	
หน่วยตรวจสอบภายใน (๑๒)										
๑	นางสาววนิดา จันเต็อย	นักวิชาการตรวจสอบภายใน	ชก.	บริหารธุรกิจบัณฑิต	๑๘ ปี ๔ เดือน	หลักสูตรนักวิชาการตรวจสอบภายใน	-	-	-	

ส่วนที่ ๔ ยุทธศาสตร์การพัฒนาบุคลากร

การพัฒนาบุคลากรขององค์การบริหารส่วนตำบลหนองผือได้กำหนดวิสัยทัศน์ พันธกิจ ค่านิยม ยุทธศาสตร์การพัฒนาบุคลากรเพื่อเป็นกรอบแนวทางในการพัฒนา ดังนี้

๔.๑ วิสัยทัศน์ (Vision)

องค์การบริหารส่วนตำบลหนองผือ ได้กำหนดวิสัยทัศน์ด้านการพัฒนาทรัพยากรบุคคล (Vsion) เพื่อเป็นการกำหนดทิศทางการพัฒนาพนักงานส่วนตำบล และพนักงานจ้าง ขององค์การบริหารส่วนตำบลหนองผือ ดังนี้

"บุคลากรองค์การบริหารส่วนตำบลหนองผือ เป็นผู้มีสมรรถนะสูง เปี่ยมด้วยจริยธรรม เข้าถึงประชาชน มีความเป็นสากล ทুমเทพผลักดันให้ยุทธศาสตร์องค์กรสำเร็จ

๔.๒ พันธกิจด้านการพัฒนาทรัพยากรบุคคล (Mission)

องค์การบริหารส่วนตำบลหนองผือ ได้จัดทำพันธกิจด้านการพัฒนาทรัพยากรบุคคล (Mission) เพื่อให้การพัฒนาพนักงานส่วนตำบล และพนักงานจ้าง ตามวิสัยทัศน์ของการพัฒนาบุคลากร และบรรลุมิติวัตถุประสงค์ขององค์กร ดังนี้

- ๑) พัฒนาบุคลากรองค์การบริหารส่วนตำบลหนองผือ ให้เป็นมืออาชีพและนวัตกรรม มีความรู้ ทักษะดี มีทักษะที่จำเป็นในการบริหารงานและบูรณาการอย่างเป็นระบบพร้อมปรับตัวสู่ยุคดิจิทัล
- ๒) เสริมสร้างคุณธรรม จริยธรรม วัฒนธรรมและค่านิยมร่วม เพื่อเพิ่มประสิทธิภาพ การปฏิบัติงานและป้องกันการทุจริตประพฤติมิชอบ
- ๓) พัฒนาบุคลากรองค์การบริหารส่วนตำบลหนองผือให้มีคุณภาพชีวิตที่ดี มีความสุข มีความสมดุลของชีวิตและการทำงาน
- ๔) ส่งเสริมการเรียนรู้และการพัฒนาตนเองอย่างต่อเนื่องด้วยระบบเทคโนโลยีสารสนเทศและดิจิทัลที่เหมาะสม
- ๕) พัฒนาบุคลากรองค์การบริหารส่วนตำบลหนองผือตามเส้นทางความก้าวหน้าในสายอาชีพ
- ๖) พัฒนาทักษะด้านภาวะผู้นำ ทักษะด้านดิจิทัล และทักษะสำหรับผู้ประกอบการเปลี่ยนแปลงรุ่นใหม่ในองค์การบริหารส่วนตำบลหนองผือ

๔.๓ ค่านิยม

องค์การบริหารส่วนตำบลหนองผือ จัดทำค่านิยมขององค์กร เพื่อให้พนักงานส่วนตำบล และพนักงานจ้างปฏิบัติตามค่านิยมขององค์กร ดังนี้

"มืออาชีพ คิดสร้างสรรค์ ยึดมั่นธรรมาภิบาล ใจบริการเพื่อประชาชน"

๔.๔ เป้าประสงค์

องค์การบริหารส่วนตำบลหนองผือ ได้กำหนดเป้าประสงค์ของการจัดแผนพัฒนาบุคลากร ๓ ปี เพื่อพัฒนาพนักงานส่วนตำบล และพนักงานจ้าง ดังนี้

- ๑) บุคลากรมีขีดความสามารถ ทักษะ ความรู้ และสมรรถนะที่หลากหลายในการปฏิบัติงานตามภารกิจองค์กรปกครองส่วนท้องถิ่น
- ๒) องค์การบริหารส่วนตำบลหนองผือมีการวางแผนพัฒนาบุคลากร การวางแผนพัฒนาความก้าวหน้าในสายอาชีพให้แก่พนักงานส่วนตำบล
- ๓) บุคลากรมีจิตสำนึก ประพฤติปฏิบัติตน ตามค่านิยม คุณธรรมจริยธรรม วัฒนธรรมการทำงานร่วมกัน โดยยึดหลักธรรมาภิบาล
- ๔) บุคลากรมีความผูกพันกับองค์กรมีคุณภาพชีวิตการทำงานที่ดีและมีความสุขในการทำงาน
- ๕) พัฒนาบุคลากรให้มีคุณภาพชีวิตและมีความสุขในวัยหลังเกษียณ

๔.๕ ยุทธศาสตร์การพัฒนาบุคลากร

องค์การบริหารส่วนตำบลหนองผือ กำหนดยุทธศาสตร์การพัฒนาบุคลากรในการจัดแผนพัฒนาบุคลากร ๓ ปี ขององค์การบริหารส่วนตำบลหนองผือเพื่อพัฒนาพนักงานส่วนตำบลและพนักงานจ้าง ดังนี้

- ยุทธศาสตร์ที่ ๑ การพัฒนาบุคลากรทุกระดับเพื่อก้าวไปสู่ความเป็นมืออาชีพ
- ยุทธศาสตร์ที่ ๒ การพัฒนาบุคลากรทุกระดับให้มีประสิทธิภาพเพื่อรองรับการเปลี่ยนแปลง
- ยุทธศาสตร์ที่ ๓ การพัฒนาและเสริมสร้างการบริหารงานบุคคลและองค์กรแห่งการเรียนรู้
- ยุทธศาสตร์ที่ ๔ เสริมสร้างวัฒนธรรมองค์กรให้บุคลากรมีจิตสาธารณะ คุณธรรม จริยธรรม และการสร้างความสุขในองค์กร

ยุทธศาสตร์ที่ ๑ การพัฒนาบุคลากรทุกระดับเพื่อก้าวไปสู่ความเป็นมืออาชีพ

วัตถุประสงค์	โครงการ/กิจกรรม	ตัวชี้วัด	ค่าเป้าหมายประจำปี			งบประมาณ			วิธีการพัฒนาบุคลากร	หน่วยงานดำเนินการ
			๒๕๖๗	๒๕๖๘	๒๕๖๙	๒๕๖๗	๒๕๖๘	๒๕๖๙		
บุคลากรทุกระดับมีความรู้ความสามารถทักษะและสมรรถนะที่จำเป็นในการปฏิบัติงานตามเกณฑ์ที่กำหนด	๑) โครงการฝึกอบรมหลักสูตรปฐมนิเทศพนักงานส่วนตำบลที่บรรจุใหม่	ร้อยละของบุคลากรที่ผ่านหลักสูตรปฐมนิเทศพนักงานส่วนตำบลบรรจุใหม่ (ร้อยละ ๑๐๐)	๑	-	-	๑๔,๐๐๐	-	-	การฝึกอบรม	กรมส่งเสริมการปกครองท้องถิ่น
	๒) โครงการฝึกอบรมตามสายงานของพนักงานส่วนตำบล ได้แก่ หลักสูตรนักบริหารงานท้องถิ่น หลักสูตรนักบริหารงานทั่วไป หลักสูตรนักจัดการงานทั่วไป หลักสูตรนักวิเคราะห์นโยบายและแผน หลักสูตรนักทรัพยากรบุคคล หลักสูตรนักวิชาการพัสดุ หลักสูตรนักวิชาการเงินและบัญชี หลักสูตรเจ้าพนักงานจัดเก็บรายได้ ฯลฯ	ร้อยละของบุคลากรที่ผ่านการฝึกอบรมหลักสูตรตามสายงานของพนักงานส่วนตำบล (ร้อยละ ๑๐๐)	๑	๑	๒	๓๕,๐๐๐	๓๕,๐๐๐	๗๗,๐๐๐	การฝึกอบรมเชิงปฏิบัติการ	กรมส่งเสริมการปกครองท้องถิ่น
รวม			๒	๑	๒	๔๙,๐๐๐	๓๕,๐๐๐	๗๗,๐๐๐		

ยุทธศาสตร์ที่ ๒ การพัฒนาบุคลากรทุกระดับให้มีประสิทธิภาพเพื่อรองรับการเปลี่ยนแปลง

วัตถุประสงค์	โครงการ/กิจกรรม	ตัวชี้วัด	ค่าเป้าหมายประจำปี			งบประมาณ			วิธีการพัฒนาบุคลากร	หน่วยงานดำเนินการ
			๒๕๖๗	๒๕๖๘	๒๕๖๙	๒๕๖๗	๒๕๖๘	๒๕๖๙		
๑)บุคลากรทุกระดับมีความรู้ ทักษะ สมรรถนะที่เหมาะสมกับการปฏิบัติงาน และพร้อมรับการเปลี่ยนแปลง	๑) โครงการฝึกอบรมเชิงปฏิบัติการ เพื่อเพิ่มประสิทธิภาพในการปฏิบัติงานขององค์กรปกครองส่วนท้องถิ่น	ร้อยละของบุคลากรที่ผ่านการประเมินการทดสอบหลังฝึกอบรม (ร้อยละ ๑๐๐)	๖๒	๖๒	๖๒	๙๐,๐๐๐	๙๐,๐๐๐	๙๐,๐๐๐	๑)การฝึกอบรม ๒)การปฏิบัติ	องค์การบริหารส่วนตำบลหนองผือ
๒)บุคลากรมีความรู้ ทักษะในการปฏิบัติงานได้อย่างมีประสิทธิภาพ	๒) โครงการฝึกอบรมตามแผนพัฒนาบุคลากร ๓ ปี	ระดับความสำเร็จของการจัดทำผลรายงานการฝึกอบรมตามที่กำหนดระดับ ๕)	๑	๑	๑	๔,๕๐๐	๔,๕๐๐	๔,๕๐๐	๑)การฝึกอบรม ๒)การปฏิบัติ	๑)กรมส่งเสริมการปกครองส่วนท้องถิ่น ๒)สถาบันการศึกษาที่ให้บริการวิชาการ
๓)บุคลากรทุกระดับมีความรู้ ทักษะด้านดิจิทัล พัฒนานวัตกรรมในการปฏิบัติงาน	๑)โครงการฝึกอบรมเชิงปฏิบัติการ เพื่อเพิ่มทักษะด้านดิจิทัลและการพัฒนานวัตกรรมยุคดิจิทัล	ร้อยละของบุคลากรที่ผ่านการประเมินการทดสอบการฝึกอบรม (ร้อยละ ๘๐)	๖๒	๖๒	๖๒	๖๐,๐๐๐	๖๐,๐๐๐	๖๐,๐๐๐	๑)การฝึกอบรม ๒)การปฏิบัติ	องค์การบริหารส่วนตำบลหนองผือ
	๒)โครงการประกวดการจัดทำนวัตกรรมของส่วนราชการประจำปี	จำนวนนวัตกรรมที่เกิดขึ้นจากการพัฒนาบุคลากร (ผลงาน/ส่วนราชการ)	๕	๕	๕	๕,๐๐๐	๕,๐๐๐	๕,๐๐๐	๑)การฝึกอบรม ๒)การปฏิบัติ	องค์การบริหารส่วนตำบลหนองผือ
รวม			๑๓๐	๑๓๐	๑๓๐	๑๕๙,๕๐๐	๑๕๙,๕๐๐	๑๕๙,๕๐๐		

ยุทธศาสตร์ที่ ๓ การพัฒนาและเสริมสร้างการบริหารงานบุคคลและองค์กรแห่งการเรียนรู้

วัตถุประสงค์	โครงการ/กิจกรรม	ตัวชี้วัด	ค่าเป้าหมายประจำปี			งบประมาณ			วิธีการพัฒนาบุคลากร	หน่วยงานดำเนินการ
			๒๕๖๗	๒๕๖๘	๒๕๖๙	๒๕๖๗	๒๕๖๘	๒๕๖๙		
๑)บุคลากรที่ รับผิดชอบ สามารถ ดำเนินการด้าน การบริหารงาน บุคคลได้อย่างมี ประสิทธิภาพ	๑) โครงการฝึกอบรมเชิงปฏิบัติการ การบริหารงานบุคคลขององค์กร ปกครองส่วนท้องถิ่น	ร้อยละของบุคลากรที่ผ่าน การประเมินการทดสอบ หลังฝึกอบรม (ร้อยละ ๘๐)	๒	๒	๒	๗,๐๐๐	๗,๐๐๐	๗,๐๐๐	๑)การ ฝึกอบรม ๒)การปฏิบัติ	สถาบันการ ศึกษาที่ ให้บริการ วิชาการ
	๒)โครงการเรียนรู้ด้วยตนเองผ่านสื่อ อิเล็กทรอนิกส์ (E-Learning)	ร้อยละของบุคลากรที่ผ่าน การการเรียนรู้ด้วยตนเอง (ร้อยละ ๘๐)	๖๒	๖๒	๖๒	-	-	-	๑)การ ฝึกอบรม	สถาบันการ ศึกษาที่ ให้บริการ วิชาการ
๒)ส่วนราชการมี การจัดการความรู้ ขององค์กร ปกครองส่วน ท้องถิ่น	๒) โครงการประกวดการจัดการ ความรู้ขององค์กรปกครองส่วน ท้องถิ่น	ร้อยละของส่วนราชการ มี การจัดทำคู่มือการ ปฏิบัติงาน และคู่มือการ ให้บริการประชาชน (๑ คู่มือ/ส่วนราชการ)	๕	๕	๕	๓,๐๐๐	๓,๐๐๐	๓,๐๐๐	๑)การ ฝึกอบรม ๒)การปฏิบัติ	องค์กร บริหารส่วน ตำบล หนองผือ
รวม			๖๙	๖๙	๖๙	๑๐,๐๐๐	๑๐,๐๐๐	๑๐,๐๐๐		

ยุทธศาสตร์ที่ ๔ เสริมสร้างวัฒนธรรมองค์กรให้บุคลากรมีจิตสาธารณะ คุณธรรม จริยธรรมและการสร้างความสุขในองค์กร

วัตถุประสงค์	โครงการ/กิจกรรม	ตัวชี้วัด	ค่าเป้าหมายประจำปี			งบประมาณ			วิธีการพัฒนาบุคลากร	หน่วยงานดำเนินการ
			๒๕๖๗	๒๕๖๘	๒๕๖๙	๒๕๖๗	๒๕๖๘	๒๕๖๙		
๑)บุคลากรทุกระดับ มีจิตสาธารณะ คุณธรรม จริยธรรม และ เจตคติการเป็น ข้าราชการที่ดี	๑) โครงการฝึกอบรมจิตอาสา และ คุณธรรม จริยธรรม ประจำปี	ร้อยละของบุคลากรที่ผ่าน การประเมินการทดสอบ หลังฝึกอบรม (ร้อยละ ๘๐)	๖๒	๖๒	๖๒	๒๐,๐๐๐	๒๐,๐๐๐	๒๐,๐๐๐	๑)การฝึกอบรม ๒)การปฏิบัติ	องค์การ บริหารส่วน ตำบล หนองผือ
	๒)โครงการจัดกิจกรรมการด้านการ ทุจริตคอร์รัปชั่น ในองค์กร	ร้อยละของบุคลากรที่ ประกาศเจตนารมณ์และ เข้าร่วมกิจกรรม (ร้อยละ ๑๐๐)	๖๒	๖๒	๖๒	๒๐,๐๐๐	๒๐,๐๐๐	๒๐,๐๐๐	๑)การฝึกอบรม	สถาบันการ ศึกษาที่ ให้บริการ วิชาการ
๒)บุคลากรทุกระดับมีการพัฒนา เสริมสร้าง วัฒนธรรมองค์กร ที่ดี และสร้าง ความสมัคสมาน สามัคคีในองค์กร	๑) โครงการจัดกีฬาของบุคลากร สังกัด ประจำปี	ร้อยละของบุคลากรที่เข้า กิจกรรมกีฬาขององค์กร (ร้อยละ ๘๐)	๕๐	๕๐	๕๐	๒๐,๐๐๐	๒๐,๐๐๐	๒๐,๐๐๐	๑)การฝึกปฏิบัติ	องค์การ บริหารส่วน ตำบล หนองผือ
	๒)โครงการสัมมนาและศึกษาดูงาน ขององค์กรประจำปี	ร้อยละของบุคลากรที่ผ่าน การประเมินการทดสอบ หลังฝึกอบรม (ร้อยละ ๘๐)	๖๐	๖๐	๖๐	๒๕๐,๐๐๐	๒๕๐,๐๐๐	๒๕๐,๐๐๐	๑)การฝึกอบรม ๒)การปฏิบัติ	องค์การ บริหารส่วน ตำบล หนองผือ
รวม			๒๓๔	๒๓๔	๒๓๔	๓๑๐,๐๐๐	๓๑๐,๐๐๐	๓๑๐,๐๐๐		

สรุปยุทธศาสตร์การพัฒนาศูนย์ ๓ ปี ขององค์การบริหารส่วนตำบลหนองฝือ
ประจำปีงบประมาณ พ.ศ. ๒๕๖๗ - ๒๕๖๙

ลำดับ	ยุทธศาสตร์การพัฒนาศูนย์	จำนวนโครงการ			งบประมาณ			หมายเหตุ
		๒๕๖๗	๒๕๖๘	๒๕๖๙	๒๕๖๗	๒๕๖๘	๒๕๖๙	
๑	การพัฒนาศูนย์ทุกระดับเพื่อก้าวไปสู่ความเป็นมืออาชีพ	๒	๒	๒	๔๙,๐๐๐	๓๕,๐๐๐	๗๗,๐๐๐	
๒	การพัฒนาศูนย์ทุกระดับให้มีประสิทธิภาพเพื่อรองรับการเปลี่ยนแปลง	๔	๔	๔	๑๕๙,๕๐๐	๑๕๙,๕๐๐	๑๕๙,๕๐๐	
๓	การพัฒนาและเสริมสร้างการบริหารงานบุคคลและองค์กรแห่งการเรียนรู้	๓	๓	๓	๑๐,๐๐๐	๑๐,๐๐๐	๑๐,๐๐๐	
๔	เสริมสร้างวัฒนธรรมองค์กรให้บุคลากรมีจิตสาธารณะ คุณธรรม จริยธรรมและการสร้างความสุขในองค์กร	๔	๔	๔	๓๑๐,๐๐๐	๓๑๐,๐๐๐	๓๑๐,๐๐๐	
รวม		๑๓	๑๓	๑๓	๕๒๘,๕๐๐	๕๑๔,๕๐๐	๕๕๖,๕๐๐	

ส่วนที่ ๕ การติดตามประเมินผลการพัฒนาบุคลากร

๕.๑ ความรับผิดชอบ

๑. บุคลากรมีหน้าที่เรียนรู้และพัฒนาตนเองทั้งในด้านกรอบความคิดและทักษะให้สามารถทำงานตามบทบาทหน้าที่และระดับตำแหน่งของตนเอง

๒. ผู้บังคับบัญชาทุกระดับ มีหน้าที่สร้างสภาพแวดล้อมและระบบการทำงานที่เอื้อให้เกิดการเรียนรู้ให้ทรัพยากรที่จำเป็น รวมทั้ง ดูแลและให้คำแนะนำเกี่ยวกับการทำงาน และการเรียนรู้และพัฒนาแก่ผู้ใต้บังคับบัญชาอย่างเหมาะสม

๓. คณะกรรมการจัดทำแผนพัฒนาบุคลากรองค์กรปกครองส่วนท้องถิ่น มีหน้าที่กำหนดทิศทางขององค์กรและทิศทางด้านบุคลากรให้มีความชัดเจน ร่วมกับผู้บริหารในการกำหนดทิศทางเชิงยุทธศาสตร์ด้านการบริหารและพัฒนาทรัพยากรบุคคลขององค์กรปกครองส่วนท้องถิ่น รวมทั้งให้การสนับสนุนผู้บังคับบัญชาทุกระดับในการทำหน้าที่และรับผิดชอบการเรียนรู้และพัฒนาผู้ใต้บังคับบัญชา ดำเนินการจัดกระบวนการเรียนรู้ การพัฒนาบุคลากร เพื่อให้เกิดประโยชน์สูงสุด และสอดคล้องกับความต้องการของบุคลากร และส่วนราชการอย่างทั่วถึง เพื่อนำไปสู่การเป็นองค์กรแห่งการเรียนรู้ รวมถึงติดตามและประเมินผลแผนพัฒนาบุคลากรขององค์การบริหารส่วนตำบลหนองผือ กำหนดวิธีการติดตามประเมินผล ตลอดจนการดำเนินการอื่น ๆ แล้วเสนอผลการติดตามประเมินผลต่อนายกองค์การบริหารส่วนตำบลหนองผือ ทราบ

โดยนายกองค์การบริหารส่วนตำบลหนองผือได้แต่งตั้งคณะกรรมการจัดทำแผนพัฒนาบุคลากร ๓ ปี ประกอบด้วย

- | | |
|-------------------------------------|-------------------------|
| ๑) นายกองค์การบริหารส่วนตำบลหนองผือ | เป็นประธานกรรมการ |
| ๒) ปลัดองค์การบริหารส่วนตำบลหนองผือ | เป็นกรรมการ |
| ๓) หัวหน้าส่วนราชการทุกส่วนราชการ | เป็นกรรมการ |
| ๔) หัวหน้าสำนักปลัด | เป็นกรรมการและเลขานุการ |
| ๕) นักทรัพยากรบุคคล | เป็นผู้ช่วยเลขานุการ |

๕.๒ การติดตามและประเมินผล

๑. กำหนดให้ผู้เข้ารับการฝึกอบรมพัฒนาต้องทำรายงานผลการเข้าอบรมพัฒนา ภายใน ๗ วันทำการ นับแต่วันกลับจากการอบรมสัมมนา เพื่อเสนอต่อผู้บังคับบัญชาตามลำดับจนถึงนายกองค์การบริหารส่วนตำบลหนองผือ

๒. ให้ผู้บังคับบัญชาทำหน้าที่ติดตามผลการปฏิบัติงาน โดยพิจารณาเปรียบเทียบผลการปฏิบัติงานก่อนและหลังการพัฒนา ตามข้อ ๑

๓. นำข้อมูลการติดตามผลการปฏิบัติงานมาประกอบการกำหนดหลักสูตรอบรมให้เหมาะสมกับความต้องการของพนักงานส่วนตำบลต่อไป

๔. ผู้บังคับบัญชานำผลการประเมินไปพิจารณาในการเลื่อนขั้นเงินเดือน เลื่อนระดับตามผลสัมฤทธิ์การปฏิบัติงาน

๕. ผลการตรวจประเมินประสิทธิภาพขององค์กรปกครองส่วนท้องถิ่น (Local Performance Assessment : LPA) ตัวชี้วัด ร้อยละของบุคลากรในสังกัดองค์การบริหารส่วนตำบลหนองผือที่ได้รับการพัฒนาประจำปี (เป้าหมายต้องได้ร้อยละ ๘๐)

๖. กำหนดให้บุคลากรทุกระดับ ทุกคน ต้องได้รับการพัฒนาอย่างน้อยปีละ ๑ ครั้ง

๗. กำหนดให้บุคลากรเรียนรู้ด้วยตนเองผ่านหลักสูตรการเรียนรู้ผ่านสื่ออิเล็กทรอนิกส์(e-Learning) อย่างน้อย ๑ วิชาต่อปี

๘. ระดับความสำเร็จของแผนพัฒนาบุคลากรท้องถิ่น ๓ ปี (ระดับ ๕)

๕.๓ บทสรุป

การบริหารงานบุคคลตามแผนพัฒนาบุคลากรขององค์การบริหารส่วนตำบลหนองผือสามารถปรับเปลี่ยนแก้ไข เพิ่มเติมให้เหมาะสมตามระเบียบกฎหมาย หรือตามประกาศคณะกรรมการพนักงานส่วนตำบลจังหวัดเลย ตลอดจนแนวนโยบายและยุทธศาสตร์ต่าง ๆ ประกอบกับภารกิจตามกฎหมายและการถ่ายโอน อาจเป็นเหตุให้การพัฒนาบุคลากรบางตำแหน่งที่จำเป็นได้รับการพัฒนามากกว่า และภารกิจบางประการที่ไม่มีความจำเป็นอาจต้องทำการยุบหรือปรับโครงสร้างหน่วยงานใหม่ให้ครอบคลุมภารกิจต่าง ๆ ให้สอดคล้องกับนโยบายการถ่ายโอนภารกิจให้แก่องค์กรปกครองส่วนท้องถิ่น และบุคลากรขององค์กรปกครองส่วนท้องถิ่นต้องปรับตัวให้เหมาะสมกับสถานการณ์ที่มีการเปลี่ยนแปลงอยู่ตลอดเวลา

ภาคผนวก