



๒๕๖๙

แผนการป้องกันและบรรเทาสาธารณภัย



งานป้องกันและบรรเทาสาธารณภัย
องค์การบริหารส่วนตำบลหนองผือ
อำเภอท่าลี่ จังหวัดเลย

www.nongpue.go.th

โทร. ๐-๔๒๘๘ ๙๕๐๙

คำนำ

สาธารณสุขยังคงมีแนวโน้มจะเกิดขึ้นอย่างต่อเนื่องและซับซ้อนมากขึ้น เนื่องจากมีความเปลี่ยนแปลงของภูมิอากาศโลก ความเสื่อมโทรมของทรัพยากรธรรมชาติ ประกอบกับการเปลี่ยนแปลงโครงสร้างของสังคมไทยจากสังคมชนบทไปสู่สังคมเมืองอย่างรวดเร็ว ประชาชนมีโอกาสอาศัยอยู่ในพื้นที่เสี่ยงภัยเพิ่มขึ้น ส่งผลให้ความเสียหายจากสาธารณสุขรุนแรงมากขึ้น ทั้งภัยธรรมชาติ เช่น อุทกภัย วาตภัย ภัยแล้ง ภัยหนาว และภัยจากการกระทำของมนุษย์ เช่น อัคคีภัย อุบัติภัย การรั่วไหลของสารเคมีอันตราย

องค์กรปกครองส่วนท้องถิ่นซึ่งเป็นหน่วยงานที่อยู่ใกล้ชิดกับประชาชน และมีบทบาท ภารกิจในการเข้าไปให้ความช่วยเหลือและบรรเทาภัยในลำดับแรก ก่อนที่หน่วยงานภายนอกจะเข้าไปให้ความช่วยเหลือ ประกอบกับพระราชบัญญัติป้องกันและบรรเทาสาธารณภัย พ.ศ. ๒๕๕๐ กำหนดให้องค์กรปกครองส่วนท้องถิ่น มีหน้าที่ในการป้องกันและบรรเทาสาธารณภัยและให้ผู้บริหารองค์กรปกครองส่วนท้องถิ่น เป็นผู้อำนวยการท้องถิ่น ในการป้องกันและบรรเทาสาธารณภัยในท้องถิ่นของตน จึงถือเป็นภารกิจสำคัญขององค์กรปกครองส่วนท้องถิ่น ที่จะต้องเตรียมความพร้อมในการป้องกันสาธารณภัย และพัฒนาขีดความสามารถในการเผชิญเหตุและให้ความช่วยเหลือผู้ประสบภัยหลังจากสถานการณ์ภัยยุติ

ดังนั้น งานป้องกันและบรรเทาสาธารณภัยขององค์การบริหารส่วนตำบลหนองผือ จึงได้จัดทำแผนปฏิบัติการในการป้องกันและบรรเทาสาธารณภัยขึ้นเพื่อใช้เป็นแนวทางปฏิบัติในการป้องกันและบรรเทาสาธารณภัยร่วมกับหน่วยงานต่างๆในพื้นที่รับผิดชอบและพื้นที่ข้างเคียง อย่างเหมาะสมกับบริบทของพื้นที่ และมีความสอดคล้องกับแผนการป้องกันบรรเทาสาธารณภัยจังหวัดรวมถึงแผนต่างๆที่เกี่ยวข้อง เพื่อป้องกันและลดผลกระทบจากการเกิดสาธารณภัย ที่มีผลต่อชีวิต ทรัพย์สิน และเศรษฐกิจได้อย่างมีประสิทธิภาพ

(นายธีรยุทธ พิลาคณ)

นายกองค์การบริหารส่วนตำบลหนองผือ

สารบัญ

เรื่อง	หน้า
คำนำ	
สารบัญ	
นิยามศัพท์	
บทที่ ๑ สถานการณ์และข้อมูลพื้นฐานขององค์การบริหารส่วนตำบลหนองผือ	
๑.๑ สถานการณ์สาธารณสุข	๑
๑.๒ วัตถุประสงค์ของแผน	๒
๑.๓ ที่ตั้ง ชานาน และอาณาเขต	๒
๑.๔ การปกครอง อาชีพ	๓
๑.๕ แหล่งน้ำ ธรรมชาติ สร้างขึ้น	๕
๑.๖ สภาพทางสังคม	๖
๑.๗ ระบบบริการพื้นฐาน	๗
บทที่ ๒ การจัดการความเสี่ยงจากสาธารณสุข	
๒.๑ สถิติการเกิดภัย	๘
๒.๒ ข้อมูลพื้นที่เสี่ยงภัย	๘
๒.๓ องค์กรปฏิบัติในการป้องกันและบรรเทาสาธารณสุขในเขตพื้นที่	๑๒
๒.๔ กองอำนวยการป้องกันและบรรเทาสาธารณสุของค์การบริหารส่วนตำบลหนองผือ	๑๒
๒.๕ แหล่งที่มาของงบประมาณในการป้องกันและบรรเทาสาธารณสุข	๑๕
บทที่ ๓ การปฏิบัติก่อนเกิดสาธารณสุข	
๓.๑ การวิเคราะห์สถานการณ์ ประเมินผลกระทบ ความสูญเสียและศักยภาพ	๑๖
๓.๒ การเตรียมความพร้อม	
๓.๓ การแจ้งข่าว เผื่อระวังและเตือนภัยล่วงหน้า	
๓.๔ การประสานงานกับภาคประชาสังคมและองค์กรสาธาณกุศล	
บทที่ ๔ การปฏิบัติขณะเกิดภัย	
๔.๑ การเตรียมพร้อมรับสถานการณ์	๒๐
๔.๒ การแบ่งมอบภารกิจ	๒๐
๔.๓ การประเมินความเสียหายและการต้องการความช่วยเหลือเบื้องต้น	๒๐
๔.๔ การจัดรับบริจาคและบริหารจัดการของบริจาค	๒๗
๔.๕ การร้องขอความช่วยเหลือและส่งมอบอำนาจบังคับบัญชา	๒๗
บทที่ ๕ การปฏิบัติหลังเกิดภัย	
๕.๑ การประเมินความเสียหาย ความต้องการของผู้ประสบภัย	๒๙
๕.๒ การฟื้นฟูผู้ประสบภัย	๒๙

เรื่อง	หน้า
๕.๓ การฟื้นฟูโครงสร้างพื้นฐานและสิ่งสาธารณูปโภคต่างๆ	๒๙
๕.๔ การติดตามและประเมินผล	๓๐
บทที่ ๖ การสื่อสาร	
๖.๑ หลักการปฏิบัติ	๓๓
๖.๒ การติดต่อสื่อสารกับหน่วยงานต่างๆ	๓๔
๖.๓ เครื่องจักรกล ยานพาหนะ และเครื่องมืออุปกรณ์	๓๕

นิยามศัพท์

การป้องกัน (Prevention) หมายถึง มาตรการกิจกรรมต่างๆ ที่กำหนดขึ้นล่วงหน้า ทั้งทางด้านโครงสร้าง (Structural Approach) และที่ไม่มีโครงสร้าง (Non Structural Approach) เพื่อลดหรือควบคุมผลกระทบในทางลบจากสาธารณภัย

การลดผลกระทบ (Mitigation) หมายถึง กิจกรรมหรือวิธีการต่างๆ เพื่อหลีกเลี่ยงและลดผลกระทบทางลบจากสาธารณภัย และยังหมายถึงการลดและป้องกันมิให้เกิดเหตุหรือลดโอกาสที่อาจก่อให้เกิดสาธารณภัย เพื่อเตรียมความพร้อมการจัดการในสถานการณ์ฉุกเฉิน ให้สามารถรับมือกับผลกระทบสาธารณภัยได้อย่างทันการณ์ และมีประสิทธิภาพ

การเตรียมความพร้อม (Preparedness) หมายถึง มาตรการและกิจกรรมที่ดำเนินการล่วงหน้าก่อนเกิดสาธารณภัย

การจัดการในภาวะฉุกเฉิน (Emergency Management) หมายถึง การจัดตั้งองค์กรและการบริหารจัดการด้านต่างๆ เพื่อรับมือขอในการจัดการสถานการณ์ฉุกเฉินทุกรูปแบบ โดยเฉพาะอย่างยิ่งการเตรียมความพร้อมรับมือและการฟื้นฟูบูรณะ

การฟื้นฟูบูรณะ (Rehabilitation) หมายถึง การฟื้นฟูสภาพเพื่อให้สิ่งที่ถูกต้องหรือได้รับความเสียหายจากสาธารณภัยได้รับการช่วยเหลือ แก้ไขให้กลับคืนสภาพเดิมหรือดีกว่าเดิม รวมทั้งให้ผู้ประสบภัยสามารถดำรงชีวิตตามสภาพปกติได้โดยเร็ว

หน่วยงานของรัฐ หมายถึง ส่วนราชการ รัฐวิสาหกิจ องค์กรมหาชน และหน่วยงานอื่นๆของรัฐ แต่ไม่หมายความรวมถึงองค์การปกครองท้องถิ่น

องค์การปกครองส่วนท้องถิ่น หมายถึง องค์การบริหารส่วนตำบล เทศบาล องค์การบริหารส่วนจังหวัด เมืองพัทยา และองค์การปกครองส่วนท้องถิ่น

องค์การปกครองส่วนท้องถิ่นแห่งพื้นที่ หมายถึง องค์การบริหารส่วนตำบล เทศบาล องค์การบริหารส่วนจังหวัด เมืองพัทยา และองค์การปกครองส่วนท้องถิ่นอื่นที่มีกฎหมายจัดตั้ง แต่ไม่หมายรวมถึงองค์การบริหารส่วนจังหวัด และกรุงเทพมหานคร

ผู้บังคับบัญชาการป้องกันและบรรเทาสาธารณภัยแห่งชาติ หมายถึง รัฐมนตรีว่าการกระทรวงมหาดไทย

รองผู้บังคับบัญชาการป้องกันและบรรเทาสาธารณภัยแห่งชาติ หมายถึง ปลัดกระทรวงมหาดไทย

ผู้อำนวยการกลาง หมายถึง อธิบดีกรมป้องกันและบรรเทาสาธารณภัย

ผู้อำนวยการจังหวัด หมายถึง ผู้ว่าราชการจังหวัด

รองผู้อำนวยการจังหวัด หมายถึง นายกองการบริหารส่วนจังหวัด

ผู้อำนวยการอำเภอ หมายถึง นายอำเภอ

ผู้อำนวยการท้องถิ่น หมายถึง นายกองการบริหารส่วนตำบล, นายกเทศมนตรี

ผู้ช่วยผู้อำนวยการท้องถิ่น หมายถึง ปลัดองค์กรปกครองส่วนท้องถิ่น

เจ้าพนักงาน หมายถึง ผู้ซึ่งได้รับแต่งตั้งให้ปฏิบัติหน้าที่ในการป้องกันและบรรเทาสาธารณภัยในพื้นที่ต่างๆตามพระราชบัญญัติป้องกันและบรรเทาสาธารณภัย พ.ศ.๒๕๕๐

กองอำนวยการป้องกันและบรรเทาสาธารณภัยจังหวัด หมายถึง องค์การปฏิบัติในการป้องกันและบรรเทาสาธารณภัยในเขตพื้นที่จังหวัด

กองอำนวยการป้องกันและบรรเทาสาธารณภัยอำเภอ หมายถึง องค์การปฏิบัติหน้าที่ช่วยเหลือจังหวัดในการการป้องกันและบรรเทาสาธารณภัย

กองอำนวยการป้องกันและบรรเทาสาธารณภัยท้องถิ่นในพื้นที่ หมายถึง องค์การปฏิบัติในการป้องกันและบรรเทาสาธารณภัยในเขตองค์การบริหารส่วนตำบล/เทศบาล และ เป็นหน่วยเผชิญเหตุเมื่อเกิดสาธารณภัยขึ้นในพื้นที่

บทที่ ๑

สถานการณ์และข้อมูลพื้นฐานขององค์การบริหารส่วนตำบลหนองผือ

๑.๑ สถานการณ์

สถานการณ์สาธารณสุขภัยหรือภัยพิบัติทางธรรมชาติในปัจจุบัน พบว่า ภัยพิบัติทางธรรมชาติที่เกิดขึ้นมีความถี่และความรุนแรงเพิ่มมากขึ้น ทั้งอุทกภัย ดินโคลนถล่ม แผ่นดินไหว พายุฤดูร้อน เป็นต้น โดยมีปัจจัยหลักมาจากการกระทำของมนุษย์ เช่น การตัดไม้ การใช้ทรัพยากรธรรมชาติอย่างฟุ่มเฟือย การขยายตัวของภาคอุตสาหกรรม ล้วนเป็นสาเหตุที่ทำให้โลกมีการเปลี่ยนแปลงจนเข้าสู่ภาวะโลกร้อนที่รุนแรงและรวดเร็วการเปลี่ยนแปลงของอุณหภูมิโลกมีผลต่อระบบนิเวศ เช่น น้ำแข็งขั้วโลกละลายเพิ่มขึ้น สภาพอากาศแปรปรวนร้อนจัด และอากาศที่หนาวจัด ทำให้มีหิมะปกคลุมมาก เหมือนที่กำลังเกิดขึ้นในทวีปยุโรป หรือเมื่อเกิดฝนตกในปริมาณมากเป็นเวลานานส่งผลให้เกิดน้ำท่วมหนัก และแผ่นดินถล่มดังที่เกิดขึ้นกับจังหวัดทางภาคใต้ของประเทศไทยประกอบกับพระราชบัญญัติป้องกันและบรรเทาสาธารณภัย พ.ศ.๒๕๕๐ กำหนดให้องค์กรปกครองส่วนท้องถิ่นแห่งพื้นที่ คือ องค์การบริหารส่วนตำบล เทศบาล เมืองพัทยา และองค์กรปกครองส่วนท้องถิ่นอื่นที่มีกฎหมายจัดตั้งมีหน้าที่ป้องกันและบรรเทาสาธารณภัยในเขตท้องถิ่นของตน โดยมีผู้บริหารขององค์กรปกครองส่วนท้องถิ่นแห่งพื้นที่นั้นเป็นผู้รับผิดชอบในฐานะผู้อำนวยการท้องถิ่นและมีหน้าที่ช่วยเหลือผู้อำนวยการจังหวัดและผู้อำนวยการอำเภอตามที่ได้รับมอบหมาย โดยมีปลัดองค์กรปกครองส่วนท้องถิ่นขององค์กรปกครองส่วนท้องถิ่นแห่งพื้นที่นั้น (ปลัดองค์การบริหารส่วนตำบล ปลัดเทศบาล ปลัดเมืองพัทยา) เป็นผู้ช่วยผู้อำนวยการท้องถิ่น รับผิดชอบและปฏิบัติหน้าที่ในการป้องกันและบรรเทาสาธารณภัยในเขตท้องถิ่นของตน และมีหน้าที่ช่วยเหลือผู้อำนวยการท้องถิ่นตามที่ได้รับมอบหมาย(มาตรา ๒๐)

๑.๒ วัตถุประสงค์

องค์การบริหารส่วนตำบลหนองผือ ได้ทำแผนปฏิบัติการในการป้องกันและบรรเทาสาธารณภัย โดยมีวัตถุประสงค์ ดังนี้

- เพื่อสร้างเสริมความรู้ ความเข้าใจ และความตระหนักเกี่ยวกับสาธารณภัยให้ แก่ประชาชนและชุมชน
- เพื่อให้ประชาชนและชุมชนเข้ามามีส่วนร่วมในการจัดทำแผนฯ อันจะนำไปสู่การเตรียมความพร้อมและการสร้างความเชื่อมั่นในการป้องกันและบรรเทาสาธารณภัย
- เพื่อพัฒนาขีดความสามารถในการให้บริการด้านการป้องกันและบรรเทาสาธารณภัยได้อย่างมีประสิทธิภาพ สามารถลดความสูญเสียที่เกิดจากภัยพิบัติให้เหลือน้อยที่สุด
- เพื่อให้ประชาชนที่ประสบภัยได้รับการช่วยเหลือฟื้นฟูอย่างทั่วถึงและทันเวลา
- เพื่อบูรณาการระบบการสั่งการที่มีเอกภาพในการป้องกันและบรรเทาสาธารณภัย
- เพื่อสร้างระบบบริหารจัดการสาธารณภัยที่ดี และสอดคล้องกับวัฏจักรการเกิดภัย

๑.๓ ที่ตั้ง อาณาเขต และภูมิประเทศ



องค์การบริหารส่วนตำบลหนองผือ ตั้งอยู่เลขที่ ๑๗๘ หมู่ ๕ ตำบลหนองผือ อำเภอท่าลี่ จังหวัดเลย ๔๒๑๔๐ โทรศัพท์ ๐-๔๒๘๘-๙๕๐๙ โทรสาร ๐-๔๒๘๘-๙๕๐๙ Email : admin@nongbue.go.th มีพื้นที่ประมาณ ๘๘.๓๒ ตารางกิโลเมตร หรือประมาณ ๕๕,๑๙๖.๗๖ ไร่ มีอาณาเขตติดต่อกับพื้นที่ต่างๆ ดังนี้

ทิศเหนือ	ติดต่อกับ	สาธารณรัฐประชาธิปไตยประชาชนลาว		
ทิศใต้	ติดต่อกับ	ตำบลท่าลี่	อำเภอท่าลี่	จังหวัดเลย
ทิศตะวันออก	ติดต่อกับ	ตำบลน้ำแคว	อำเภอท่าลี่	จังหวัดเลย
ทิศตะวันตก	ติดต่อกับ	ตำบลอานี	อำเภอท่าลี่	จังหวัดเลย

๑.๓.๑. เนื้อที่

ตำบลหนองผือมีเนื้อที่ทั้งหมด ๕๕,๑๙๖.๗๖ ไร่ ๗๖ ตารางวา หรือ ๘๘.๓๒ ตารางกิโลเมตร

พื้นที่ทำการเกษตร	จำนวน	๒๖,๓๖๘	ไร่แยกเป็น
- พื้นที่ทำนา	จำนวน	๑๑,๗๖๒	ไร่
- พื้นที่ทำไร่	จำนวน	๘,๘๒๓	ไร่
- พื้นที่ไม้ผล	จำนวน	๓,๖๖๐	ไร่
- พื้นที่ไม้ยืนต้น	จำนวน	๒,๑๐๔	ไร่
- พื้นที่ปลูกยางพารา	จำนวน	๓๘๓	ไร่
- พื้นที่ปลูกไม้ดอก	จำนวน	๑๗	ไร่
พื้นที่อยู่อาศัย	จำนวน	๑๘,๔๙๐	ไร่
พื้นที่สาธารณประโยชน์	จำนวน	๔๔๘.๑๔	ไร่
พื้นที่ป่าสงวน	จำนวน	๑๘,๐๕๐.๖๒	ไร่
พื้นที่ แม่น้ำ ลำคลอง หนอง บึงและอื่นๆ	จำนวน	๒๙๐.๗๖	ไร่
พื้นที่ป่าไม้อื่นๆ	จำนวน	๑๐,๐๔๙.๗๖	ไร่

แหล่งข้อมูล : กรมพัฒนาที่ดิน

๑.๓.๒. ภูมิประเทศ

ประกอบด้วยที่ราบลุ่ม ภูเขา และเนินเขา ตำบลหนองผือ มีที่ราบลุ่มประมาณ ๑๐ % ของพื้นที่ทั้งหมด ซึ่งจะมีบริเวณริมน้ำเหือง และบริเวณน้ำคาน พื้นที่ตำบลหนองผือที่สูงสุดอยู่บริเวณเขตติดต่อกับตำบลโคกใหญ่เขตภูซาง เป็นพื้นที่ของบ้านเมียง หมู่ที่ ๘

๑.๓.๓. ลักษณะภูมิอากาศ

เนื่องจากภูมิประเทศส่วนใหญ่เป็นภูเขาสูงสลับซับซ้อน ทำให้อากาศแปรปรวนตลอดปี

- เดือน มีนาคม-มิถุนายน อากาศร้อนมาก แต่ก็มีฝนเป็นบางครั้งครา
- เดือน มิถุนายน-ตุลาคม มีฝนตกชุก
- เดือนพฤศจิกายน-กุมภาพันธ์ เป็นช่วงอากาศหนาวเย็นและมีหมอกปกคลุมค่อนข้างมาก
- ฤดูร้อนอากาศร้อนจัด อุณหภูมิเฉลี่ยประมาณ ๓๖ องศาเซลเซียส
- ฤดูฝนมีฝนตกชุก ปริมาณน้ำฝนเฉลี่ย ๖๐ มิลลิเมตรต่อปี
- ฤดูหนาวอากาศเย็น อุณหภูมิเฉลี่ย ๖-๑๒ องศาเซลเซียส

๑.๓.๔. ลักษณะของดิน

สภาพพื้นที่ทั่วไปของตำบลหนองผือ ประกอบไปด้วยดินร่วน และดินเหนียวมีสีเทาเข้มค่า PH ระหว่าง ๖-๗.๕ ที่ส่วนใหญ่เป็นที่ราบสลับกับภูเขามีสภาพดินปนทรายและป่าดิบแล้งปกคลุม

๑.๔ การปกครอง

ตำบลหนองผือ มีจำนวนหมู่บ้านทั้งหมด ๑๐ หมู่บ้าน ซึ่งทุกหมู่บ้านมีพื้นที่อยู่ในเขตองค์การบริหารส่วนตำบลหนองผือเต็มทั้งหมู่บ้าน ดังนี้

๑.๔.๑. จำนวนประชากร ครัวเรือน และผู้นำชุมชน

องค์การบริหารส่วนตำบลหนองผือ มีประชากร ปี ๒๕๖๘ จำแนกตามหมู่บ้าน ได้ดังนี้

หมู่ที่	ชื่อหมู่บ้าน	จำนวนประชากร (คน)		รวม	จำนวน ครัวเรือน (หลัง)	ผู้นำหมู่บ้าน
		ชาย	หญิง			
๑.	บ้านหนองผือ	๒๕๐	๒๑๓	๔๖๓	๒๕๗	นายมนตรี บุระ
๒.	บ้านปากคาน	๔๒๙	๔๔๑	๘๗๐	๓๙๓	นายระยอง ขวัญโทน (กำนันตำบลหนองผือ)
๓.	บ้านหาดพระ	๑๒๗	๑๒๒	๒๔๙	๑๑๓	นายทองคำ ลีดงบัว
๔.	บ้านขอนแก่น	๒๘๑	๒๙๓	๕๗๔	๑๘๘	นางสมสมร สัตตาคม
๕.	บ้านเมียง	๓๖๓	๓๔๙	๗๑๒	๓๑๙	นายโกวิทย์ คุณมี
๖.	บ้านปากห้วย	๓๗๑	๓๘๗	๗๕๘	๓๕๗	นายณัฐิต พิลาคุณ
๗.	บ้านปากห้วย	๔๗๖	๔๖๗	๙๔๓	๓๗๖	นายสุตใจ ฤทธิศักดิ์
๘.	บ้านเมียง	๕๑๐	๔๘๐	๙๙๐	๓๘๓	นายหนวอน โยธายุท
๙.	บ้านเมียง	๓๘๗	๔๐๕	๗๙๒	๓๖๙	นายวิทยา โสภาว์วัฒน์
๑๐.	บ้านเพชรโสภณ	๒๙๗	๓๐๕	๖๐๒	๒๓๑	นายสุรชาติ ศรแก้วธรรมมัง
รวม		๓,๔๙๑	๓,๔๖๒	๖,๙๕๓	๒,๙๘๖	

ข้อมูล ณ วันที่ ๓๑ ตุลาคม ๒๕๖๗ ที่มา : ข้อมูลทะเบียนราษฎรของสำนักบริหารการทะเบียน กรมการปกครอง อำเภอท่าลี่ จังหวัดเลย

ประชากร ศาสนา

องค์การบริหารส่วนตำบลหนองผือ มีจำนวนประชากรทั้งสิ้น ๖,๙๕๓ คน

จำนวนเด็ก (อายุ ๐-๑๔ ปี) เด็กชาย ๓๙๗ คน เด็กหญิง ๔๑๕ คน

จำนวนผู้สูงอายุ (อายุ ๖๐ ปี ขึ้นไป) เพศชาย ๘๔๗ คน เพศหญิง ๒๗๘ คน

จำนวนผู้พิการ เพศชาย ๑๗๖ คน เพศหญิง ๑๖๗ คน

จำนวนสตรีมีครรภ์ ๑๔ คน

จำนวนผู้ป่วยติดเตียง ๒๑๙ คน

จำนวนครัวเรือน ๒,๙๘๖ ครัวเรือน

จำนวนประชากรแฝง* ประมาณ ๓๘๖ คน

ส่วนใหญ่นับถือศาสนา พุทธ ร้อยละ ๙๐

ที่มา : งานพัฒนาชุมชน สำนักปลัด องค์การบริหารส่วนตำบลหนองผือ

แผนงานป้องกันและบรรเทาสาธารณภัย องค์การบริหารส่วนตำบลหนองผือ ปี พ.ศ.๒๕๖๙

๑.๕. แหล่งน้ำลำคลอง

องค์การบริหารส่วนตำบลหนองผือ มีลักษณะภูมิประเทศโดยทั่วไปเป็นพื้นที่ราบลุ่ม ภูเขา และเนินเขา มีที่ราบลุ่มประมาณ ๑๐ % มีแม่น้ำสำคัญไหลผ่าน ๒ สาย ได้แก่

แม่น้ำเหือง ไหลผ่านพื้นที่หมู่บ้านปากห้วย และบ้านปากคาน ถือเป็นแม่น้ำสายสำคัญที่กั้นพรมแดนระหว่างประเทศไทยและสปป.ลาว

แม่น้ำคาน ไหลผ่านพื้นที่หมู่บ้านเมียง บ้านขอนแก่น บ้านปากห้วยและบ้านปากคาน และบรรจบลงแม่น้ำเหืองที่กั้นพรมแดนระหว่างไทยและสปป.ลาว

แหล่งน้ำตามธรรมชาติ

-ลำน้ำ,ลำห้วย	๒	สาย
-บึง,หนอง,และอื่นๆ	๒	สาย

แหล่งน้ำที่สร้างขึ้น

-ฝาย	๗	แห่ง
-บ่อน้ำตื้น	๘๕	แห่ง
-บ่อน้ำบาดาลขนาดเล็ก	๓๓	แห่ง
-บ่อน้ำบาดาลขนาดใหญ่	๓๓	แห่ง
-ถังเก็บน้ำฝน	๑๑๐	แห่ง
-สระน้ำ	๑๖๘	แห่ง
-คลอง	๕	แห่ง

แหล่งน้ำที่สร้างขึ้นเพื่อการเกษตร

สถานีสูบน้ำด้วยไฟฟ้า จำนวน ๗ สถานี แยกเป็น

-สถานีสูบน้ำด้วยไฟฟ้าบ้านเมียง๑	จำนวน ๑ สถานี
-สถานีสูบน้ำด้วยไฟฟ้าบ้านเมียง๒	จำนวน ๑ สถานี
-สถานีสูบน้ำด้วยไฟฟ้าปากห้วย	จำนวน ๑ สถานี
-สถานีสูบน้ำด้วยไฟฟ้าปากคาน	จำนวน ๑ สถานี
-สถานีสูบน้ำด้วยไฟฟ้าหนองผือ๑	จำนวน ๑ สถานี
-สถานีสูบน้ำด้วยไฟฟ้าหนองผือ๒	จำนวน ๑ สถานี
-สถานีสูบน้ำด้วยไฟฟ้าบ้านเมียง	จำนวน ๑ สถานี

๑.๖. สภาพทางสังคม

๑.๖.๑. สาธารณสุข

ตำบลหนองผือมีสถานบริการด้านสาธารณสุขดังนี้

- โรงพยาบาลของรัฐขนาด ๓๐ เตียง	-	แห่ง
- โรงพยาบาลส่งเสริมสุขภาพตำบล	๒	แห่ง
- ศูนย์ป้องกันและควบคุมโรคติดต่อที่นำโดยแมลง	-	แห่ง
- สถานพยาบาลเอกชน	-	แห่ง
- ร้านขายยาแผนปัจจุบัน	-	แห่ง
- ศูนย์สาธารณสุขมูลฐาน	-	แห่ง

๑.๖.๒. การศึกษา

ในปัจจุบันองค์การบริหารส่วนตำบลหนองผือ มีสถานศึกษาที่สังกัดองค์การบริหารส่วนตำบลหนองผือ ๕ แห่ง สถานศึกษาที่สังกัดกระทรวงศึกษาธิการ ๕ แห่ง สถานศึกษานอกระบบโรงเรียน ๑ แห่ง รวม ๑๑ แห่ง

ชื่อสถานศึกษา	สังกัด	ระดับที่เปิดสอน
๑. ศพด. วัดโพธิ์ชัย	อบต. หนองผือ	ปฐมวัย
๒. ศพด. วัดใหม่เจริญธรรม	อบต. หนองผือ	ปฐมวัย
๓. ศพด. บ้านปากห้วย	อบต. หนองผือ	ปฐมวัย
๔. ศพด. บ้านขอนแก่น	อบต. หนองผือ	ปฐมวัย
๕. ศพด. บ้านหาดพระ	อบต. หนองผือ	ปฐมวัย
๖. โรงเรียนบ้านเมียง	กระทรวงศึกษาธิการ	อนุบาล – ประถมศึกษาปีที่ ๖
๗. โรงเรียนชุมชนบ้านปากห้วย	กระทรวงศึกษาธิการ	อนุบาล – มัธยมศึกษาปีที่ ๓
๘. โรงเรียนบ้านขอนแก่น	กระทรวงศึกษาธิการ	อนุบาล – ประถมศึกษาปีที่ ๖
๙. โรงเรียนหนองผือ	กระทรวงศึกษาธิการ	อนุบาล – ประถมศึกษาปีที่ ๖
๑๐. โรงเรียนบ้านหาดพระ	กระทรวงศึกษาธิการ	อนุบาล – ประถมศึกษาปีที่ ๖
๑๑. ศูนย์บริการการศึกษานอกโรงเรียน อ. ท่าลี่	กระทรวงศึกษาธิการ	ประถมศึกษา – มัธยมศึกษาตอนปลาย

๑.๖.๓. อาชญากรรม

ตำบลหนองผือ เมืองค์กร หน่วยงาน กลุ่ม ที่ให้บริการด้านความปลอดภัยในด้านอาชญากรรม ดังต่อไปนี้

- สถานีตำรวจ	-	แห่ง
- จุดตรวจ ตำรวจ/หน่วยงานทหารพราน	๒	แห่ง
- หน่วยกู้ภัย	๑	แห่ง
- ศูนย์ อปพร. ตำบลหนองผือ	๑	แห่ง

๑.๗. ระบบบริการพื้นฐาน

๑.๗.๑. การคมนาคมขนส่ง

เดินทางโดยใช้ทางหลวงแผ่นดินหมายเลข ๒๐๑ ระยะทาง ๕๐ กิโลเมตร มีถนนลาดยาง ถนนคอนกรีตเสริมเหล็ก ถนนลูกรัง ถนนดิน ซึ่งเป็นถนนโครงข่ายเข้าสู่หมู่บ้านของตำบล สภาพถนนใช้ได้ดี ในฤดูแล้ง ส่วนหน้าฝนการคมนาคมบางส่วนไม่สะดวก

๑.๗.๒. การไฟฟ้า

ตำบลหนองผือ - มีสำนักงานไฟฟ้าส่วนภูมิภาคสาขาย่อยท่าลี่	จำนวน ๑ แห่ง
- มีสถานีไฟฟ้าแรงสูงท่าลี่	จำนวน ๑ แห่ง

๑.๗.๓. อุตสาหกรรม

ที่พัก/โรงแรม/รีสอร์ท

มีโรงแรม	จำนวน - แห่ง
มีรีสอร์ท	จำนวน ๖ แห่ง
มีโฮมสเตย์	จำนวน - แห่ง

อุตสาหกรรม

ปั้มน้ำมัน	จำนวน ๑๑ แห่ง
โรงงานอุตสาหกรรม	จำนวน ๔ แห่ง
โกดังเก็บสินค้า	จำนวน ๒๗ แห่ง

การพาณิชย์

คลินิก	๒	แห่ง
ร้านค้าเบ็ดเตล็ด	๕๖	แห่ง
ตลาด	๒	แห่ง
อู่ซ่อมรถ	๑๐	แห่ง

บทที่ ๒

การจัดการความเสี่ยงจากสาธารณภัย

๒.๑ สถิติการเกิดภัยขององค์การบริหารส่วนตำบลหนองผือ

อุทกภัย/โคลนถล่ม

วัน เดือน ปี ที่เกิดภัย	สาเหตุการเกิดภัย	พื้นที่ประสบภัย (หมู่บ้าน/ชุมชน)	จำนวน ครัวเรือน ที่ประสบภัย (ครัวเรือน)	เสียชีวิต (คน)	บาดเจ็บ (คน)	มูลค่า ความเสียหาย (ไร่)
๒๕๕๙	ฝนตกหนักติดต่อกันหลายวัน	-	-	-	-	-
๒๕๖๐	ฝนตกหนักติดต่อกันหลายวัน	ม ๔,๕	๑๕๖	-	-	๔,๖๐๖
๒๕๖๑	ฝนตกหนักติดต่อกันหลายวัน	ม ๔,๕	๑๐๗	-	-	๓,๒๔๙
๒๕๖๒	ฝนตกหนักติดต่อกันหลายวัน	-	-	-	-	-
๒๕๖๓	ฝนตกหนักติดต่อกันหลายวัน	ม ๔,๕	๑๕๖	-	-	๔,๖๐๖
๒๕๖๔	ฝนตกหนักติดต่อกันหลายวัน	-	-	-	-	-
๒๕๖๕	ฝนตกหนักติดต่อกันหลายวัน	-	-	-	-	-
๒๕๖๖	ฝนตกหนักติดต่อกันหลายวัน	ม ๔,๕	๖๙	-	-	๕๖๘
๒๕๖๗	ฝนตกหนักติดต่อกันหลายวัน	ม ๔,๕	๒๐๐	-	-	๔,๗๓๕
๒๕๖๘	ฝนตกหนักติดต่อกันหลายวัน	-	-	-	-	-
๒๕๖๙						

ที่มา : งานป้องกันและบรรเทาสาธารณภัย องค์การบริหารส่วนตำบลหนองผือ ข้อมูล ณ วันที่ ๑ เดือน มิถุนายน พ.ศ. ๒๕๖๗

วาทภัย

วัน เดือน ปี ที่เกิดภัย	สาเหตุการเกิดภัย	พื้นที่ประสบภัย (หมู่บ้าน/ชุมชน)	จำนวนครัวเรือน ที่ประสบภัย (ครัวเรือน)	เสียชีวิต (คน)	บาดเจ็บ (คน)	มูลค่า ความเสียหาย
๒๕๕๙	ลมกรรโชคแรง	ม ๓,๔,๘	๕๑	-	-	
๒๕๖๐	ลมกรรโชคแรง	ม ๒,๓,๔,๖,๘	๔๐	-	-	-
๒๕๖๑	ลมกรรโชคแรง	ม ๙,๕	๓๐	-	-	-
๒๕๖๒	ลมกรรโชคแรง	ม ๑,๔,๙	๑๐	-	-	-
๒๕๖๓	ลมกรรโชคแรง	ม ๑,๔,๙	๑๐	-	-	-
๒๕๖๔	-	-	-	-	-	-
๒๕๖๕	-	-	-	-	-	-
๒๕๖๖	ลมกรรโชคแรง	ม ๑,๒,๔,๙	๒๒	-	-	-
๒๕๖๗	-	-	-	-	-	-
๒๕๖๘	-	-	-	-	-	-
๒๕๖๙						

ที่มา : งานป้องกันและบรรเทาสาธารณภัย องค์การบริหารส่วนตำบลหนองผือ ข้อมูล ณ วันที่ ๑ เดือน มิถุนายน พ.ศ. ๒๕๖๗

ภัยแล้ง

วัน เดือน ปี ที่เกิดภัย	สาเหตุการเกิดภัย	พื้นที่ประสบภัย (หมู่บ้าน/ชุมชน)	จำนวนครัวเรือน ที่ประสบภัย (ครัวเรือน)	เสียชีวิต (คน)	บาดเจ็บ (คน)	มูลค่า ความเสียหาย (ไร่)
๒๕๕๘	ฝนทิ้งช่วงเป็นเวลานาน	๑๐ หมู่บ้าน	๒๒๘	-	-	-
๒๕๕๙	ฝนทิ้งช่วงเป็นเวลานาน	ม ๕,๘,๔	๑๒๑	-	-	-
๒๕๖๐	ฝนทิ้งช่วงเป็นเวลานาน	ม ๒,๔	๗๙	-	-	-
๒๕๖๑	ฝนทิ้งช่วงเป็นเวลานาน	ม ๒,๔	๘๐	-	-	-
๒๕๖๒	ฝนทิ้งช่วงเป็นเวลานาน	-	-	-	-	-
๒๕๖๓	ฝนทิ้งช่วงเป็นเวลานาน	ม ๒,๔,๖,๗	๑๐๐	-	-	-
๒๕๖๔	ฝนทิ้งช่วงเป็นเวลานาน	ม ๒,๔	๘๐	-	-	-
๒๕๖๕	ฝนทิ้งช่วงเป็นเวลานาน	ม ๒,๖,๗	๑๐๒	-	-	-
๒๕๖๖	ฝนทิ้งช่วงเป็นเวลานาน	ม ๑,๒,๖,๗,	๓๘๐	-	-	-
๒๕๖๗	ฝนทิ้งช่วงเป็นเวลานาน	-	-	-	-	-
๒๕๖๘	ฝนทิ้งช่วงเป็นเวลานาน	-	-	-	-	-
๒๕๖๙						

ที่มา : งานป้องกันและบรรเทาสาธารณภัย องค์การบริหารส่วนตำบลหนองผือ ข้อมูล ณ วันที่ ๑ เดือน มิถุนายน พ.ศ. ๒๕๖๗

อัคคีภัย

วัน เดือน ปี ที่เกิดภัย	สาเหตุการเกิดภัย	พื้นที่ประสบภัย (หมู่บ้าน/ชุมชน)	จำนวนครัวเรือน ที่ประสบภัย (ครัวเรือน)	เสียชีวิต (คน)	บาดเจ็บ (คน)	มูลค่า ความเสียหาย (ไร่)
๒๕๕๙	การเผาหญ้าการเกษตร	๑๐ หมู่บ้าน	-	-	-	-
๒๕๖๐	การเผาหญ้าการเกษตร	๑๐ หมู่บ้าน	-	-	-	-
๒๕๖๑	การเผาหญ้าการเกษตร	๑๐ หมู่บ้าน	-	-	-	-
๒๕๖๒	การเผาหญ้าการเกษตร	๑๐ หมู่บ้าน	-	-	-	-
๒๕๖๓	การเผาหญ้าการเกษตร	๑๐ หมู่บ้าน	-	-	-	-
๒๕๖๔	การเผาหญ้าการเกษตร	๑๐ หมู่บ้าน	-	-	-	-
๒๕๖๕	การเผาหญ้าการเกษตร	๑๐ หมู่บ้าน	-	-	-	-
๒๕๖๖	การเผาหญ้าการเกษตร	๑๐ หมู่บ้าน	-	-	-	-
๒๕๖๗	การเผาหญ้าการเกษตร	๑๐ หมู่บ้าน	-	-	-	-
๒๕๖๘	การเผาหญ้าการเกษตร	๑๐ หมู่บ้าน	-	-	-	-
๒๕๖๙						

ที่มา : งานป้องกันและบรรเทาสาธารณภัย องค์การบริหารส่วนตำบลหนองผือ ข้อมูล ณ วันที่ ๑ เดือน มิถุนายน พ.ศ. ๒๕๖๗

๒.๒ ข้อมูลพื้นที่เสี่ยงภัย

ที่	หมู่บ้าน/ชุมชน	ลักษณะทางกายภาพ	ประเภทภัยที่เกิดขึ้นบ่อยครั้ง คาดว่าจะเกิดขึ้น
๑	ม. ๔,๒	พื้นที่ลุ่มแอ่งกระทะ/ที่ลุ่มริมน้ำ	อุทกภัย, वादภัย
๒	ม. ๒,๔,๕,๘	พื้นที่ดอนและลุ่ม	อัคคีภัย, อุทกภัย

การวิเคราะห์ความเสี่ยงภัยในพื้นที่ขององค์การบริหารส่วนตำบลหนองผือ

จากข้อมูลสำคัญดังกล่าวเบื้องต้น ทำให้องค์การบริหารส่วนตำบลหนองผือ วิเคราะห์ความเสี่ยงต่อการเกิดสาธารณภัย ดังนี้ (เรียงจากความเสี่ยงภัยที่ต้องให้ความสำคัญ เนื่องจากเกิดความสูญเสียมาก)

แผนงานป้องกันและบรรเทาสาธารณภัย องค์การบริหารส่วนตำบลหนองผือ ปี พ.ศ.๒๕๖๙

ลำดับที่	ประเภทของภัย	เกิดในพื้นที่	เกิดเมื่อ
๑	อุทกภัย	ม. ๔	ทุกปี
๒	อัคคีภัย	ม. ๒,๔,๕,๙	ทุกปี
๓	ภัยแล้ง	ม. ๑๐ หมู่	ทุกปี
๔	วาตภัย	ม. ๒,๔,๕,๙	ทุกปี

จากความเสี่ยงต่อสาธารณภัย ดังกล่าวข้างต้น ส่งผลกระทบต่อชีวิตและทรัพย์สินของประชาชนและของรัฐ ดังนั้นองค์การบริหารส่วนตำบลหนองผือ จึงจัดทำแผนปฏิบัติการในการป้องกันและบรรเทาสาธารณภัย องค์การบริหารส่วนตำบลหนองผือ พ.ศ. ๒๕๖๒ ขึ้นเพื่อป้องกันการสูญเสียชีวิต/ทรัพย์สินและบรรเทาความเดือดร้อนให้กับผู้ประสบภัย

หมายเหตุ : องค์การบริหารส่วนตำบลหนองผือ พิจารณาประเมินความเสี่ยงของภัยจากความเสี่ยงที่เกิดของภัย การจัดลำดับความเสี่ยงภัยควรเน้นที่ความเสี่ยงสูงและปานกลาง โดยอาศัยข้อมูลจากลักษณะทางภูมิศาสตร์ เศรษฐกิจ สังคม การเกิดภัยในอดีต ศักยภาพในการตอบโต้ภัย รวมทั้งประเภทของภัย ความรุนแรง และพื้นที่ที่ได้รับผลกระทบด้วย

๒.๓. องค์การปฏิบัติในการป้องกันและบรรเทาสาธารณภัยในเขตพื้นที่

กองอำนาจการป้องกันและบรรเทาสาธารณภัย ขององค์การบริหารส่วนตำบลหนองผือ ทำหน้าที่เป็นหน่วยงานของผู้อำนาจการท้องถิ่น และให้มีที่ทำการ โดยให้ใช้ที่ทำการองค์การบริหารส่วนตำบลหนองผือ เป็นสำนักงานของผู้อำนาจการท้องถิ่น มีนายกององค์การบริหารส่วนตำบล เป็นผู้อำนาจการ ปลัดองค์กรปกครองส่วนท้องถิ่นเป็นผู้ช่วยผู้อำนาจการ กำนัน ผู้ใหญ่บ้าน และภาคเอกชนในพื้นที่ร่วมปฏิบัติงานในกองอำนาจการป้องกันและบรรเทาสาธารณภัย รับผิดชอบในการป้องกันและบรรเทา สาธารณภัยในเขต องค์การบริหารส่วนตำบลหนองผือ และเป็นหน่วยเผชิญเหตุเมื่อเกิดภัยพิบัติขึ้นในพื้นที่

- ในภาวะปกติ (ยังไม่มีเกิดภัย)
- ในภาวะฉุกเฉิน (มีภาวะอันตรายและเกิดภัยพิบัติ มีความเสียหาย)
- โครงสร้างหน้าที่และการแบ่งมอบภารกิจของศูนย์ปฏิบัติการฉุกเฉิน

- (๑) ฝ่ายอำนาจการ
- (๒) ฝ่ายแผนและโครงการ
- (๓) ฝ่ายป้องกันและปฏิบัติการ
- (๔) ฝ่ายฟื้นฟูบูรณะ
- (๕) ฝ่ายประชาสัมพันธ์

(ในภาวะปกติ)

กองอำนวยการป้องกันและบรรเทาสาธารณภัยองค์การบริหารส่วนตำบลหนองผือ
อำนาจหน้าที่

๑. ปฏิบัติการป้องกันและบรรเทาสาธารณภัย และเป็นหน่วยเผชิญเหตุเมื่อเกิดสาธารณภัย
๒. จัดทำแผนปฏิบัติการในการป้องกันและบรรเทาสาธารณภัยขององค์การบริหารส่วนตำบลหนองผือ
๓. ช่วยเหลือผู้อำนวยการจังหวัดและผู้อำนวยการอำเภอ ตามที่ได้รับมอบหมาย
๔. สนับสนุนการป้องกันและบรรเทาสาธารณภัยให้แก่องค์กรปกครองส่วนท้องถิ่นพื้นที่ติดต่อหรือพื้นที่ใกล้เคียงเมื่อได้รับการร้องขอ

องค์ประกอบของกองอำนวยการป้องกันและบรรเทาสาธารณภัยองค์การบริหารส่วนตำบลหนองผือ

๑. นายธีรยุทธ พิลาคุณ		นายก อบต.หนองผือ
๒. นายอดิเรก จันทะนี		ปลัด อบต.หนองผือ
๓. นางผาณิตา แสนแก้ว		รองปลัด อบต.หนองผือ
๔. นายกิตติ แก้วมณีวัฒน์	ผู้อำนวยการกองช่าง	กรรมการ
๕. นางบุษราคัม วงศ์จันทร์สุข	ผู้อำนวยการกองคลัง	กรรมการ
๖. หัวหน้าส่วนการศึกษา		กรรมการ
๗. เจ้าหน้าที่/พนักงานองค์การบริหารส่วนตำบลหนองผือ		กรรมการ
๘. กำนัน/ผู้ใหญ่บ้าน/ผู้นำชุมชน		กรรมการ
๙. อาสาสมัครป้องกันภัยฝ่ายพลเรือน		กรรมการ
๑๐. นายเจษฎา บุระสิทธิ์	หัวหน้าสำนักปลัด	กรรมการ/เลขานุการ

เมื่อเกิดหรือคาดว่าจะเกิดภัยพิบัติขึ้นในเขตองค์กรปกครองส่วนท้องถิ่น นายธีรยุทธ พิลาคุณ ซึ่งเป็นนายกองค์การบริหารส่วนตำบลหนองผือ มีหน้าที่ดำเนินการป้องกันและบรรเทาสาธารณภัยโดยเร็ว โดยการจัดตั้งศูนย์ปฏิบัติการฉุกเฉินท้องถิ่น เพื่อทำหน้าที่จัดการสาธารณภัยที่เกิดขึ้น จนกว่าสถานการณ์จะกลับสู่ภาวะปกติพร้อมทั้งประสานกับหน่วยราชการ หน่วยงานที่เกี่ยวข้องในพื้นที่ในการจัดการสาธารณภัยทุกขั้นตอน ในกรณีไม่สามารถควบคุมสถานการณ์สาธารณภัยตามขีดความสามารถโดยลำพัง ศูนย์ปฏิบัติการฉุกเฉินองค์การบริหารส่วนตำบลหนองผือ จะขอรับการสนับสนุนจากกองอำนวยการป้องกัน และบรรเทาสาธารณภัยในเขตพื้นที่ติดต่อหรือใกล้เคียง และหรือกองอำนวยการป้องกันและบรรเทา สาธารณภัยอำเภอ

(ภาวะฉุกเฉิน)

เจ้าหน้าที่ประชาสัมพันธ์	นางผาณิตา แสนแก้ว
เจ้าหน้าที่ประสานงาน	นายนครินทร์ แพทย์เพียร
เจ้าหน้าที่ความปลอดภัย	

ฝ่ายวางแผน รองปลัด/หัวหน้าสำนักปลัด	ฝ่ายปฏิบัติการ เจ้าพนักงานป้องกันและบรรเทาสาธารณภัย	ฝ่ายสนับสนุน/ส่งกำลังบำรุง ผู้อำนวยการกองช่าง	ฝ่ายการเงิน/บริหาร ผู้อำนวยการกองคลัง
<ul style="list-style-type: none"> - งานธุรการ - งานเฝ้าระวังและแจ้งเตือนภัย - งานติดตามและวิเคราะห์สถานการณ์ - งานข่าวกรอง วิเคราะห์ข้อมูลสารสนเทศและรายงาน - งานจัดทำแผนเผชิญเหตุ - งานรับเรื่องราวร้องทุกข์ <p style="text-align: center;">ฯลฯ</p> <p>งานข่าวกรอง วิเคราะห์ข้อมูลสารสนเทศและรายงานงานจัดกำลังสนับสนุนงานศูนย์สั่งการ งานประสานการตรวจเยี่ยมงานรับเรื่องราวร้องทุกข์</p>	<ul style="list-style-type: none"> - งานปฏิบัติการค้นหาและกู้ภัย - งานอพยพผู้ประสบภัย - งานรักษาพยาบาลและการแพทย์ฉุกเฉิน - งานบริหารจัดการผู้เสียชีวิต - งานรักษาความปลอดภัย - งานการจราจร <p style="text-align: center;">ฯลฯ</p>	<ul style="list-style-type: none"> - งานส่งกำลังบำรุง - งานจัดหาปัจจัยที่จำเป็น <p style="text-align: center;">ฯลฯ</p>	<ul style="list-style-type: none"> - งานการเงินและบัญชี - งานตั้งศูนย์ประสานงานกับหน่วยงานต่างๆ ที่บริจาคเงินและสิ่งของ - งานจัดสรรเงิน และสิ่งของบริจาค - งานจัดทำบัญชีรับ-จ่าย สิ่งของบริจาค <p style="text-align: center;">ฯลฯ</p>

๒.๔. แหล่งที่มาของงบประมาณในการป้องกันและบรรเทาสาธารณภัย

ภาวะปกติ

องค์การบริหารส่วนตำบลหนองผือ ได้จัดทำข้อบัญญัติงบประมาณรายจ่ายประจำปี ๒๕๖๒ ด้านการป้องกันและบรรเทาสาธารณภัย ได้แก่

- แผนงานรักษาความสงบภายใน
- แผนการจัดหาวัสดุอุปกรณ์ เครื่องมือเครื่องใช้ และยานพาหนะเพื่อใช้ในการป้องกันและบรรเทาสาธารณภัยขององค์กรปกครองส่วนท้องถิ่น

ภาวะฉุกเฉิน

(๑.) ใช้งบประมาณตามข้อบัญญัติตำบล เรื่องงบประมาณรายจ่ายประจำปีงบประมาณ พ.ศ. ๒๕๖๒ แผนงานงบกลาง หน้า ๗๗ ข้อ ๓ ประเภทเงินสำรองจ่าย

(๒.) ใช้จ่ายเงินสะสมตามระเบียบกระทรวงมหาดไทยว่าด้วยการรับเงิน การเบิกจ่ายเงิน การฝากเงิน การเก็บรักษาเงินและการตรวจเงินขององค์กรปกครองส่วนท้องถิ่น พ.ศ. ๒๕๔๗ และแก้ไขเพิ่มเติม พ.ศ.๒๕๔๘ (ฉบับที่๒) พ.ศ. ๒๕๔๘

(๓.) ใช้เงินอุดหนุนเฉพาะกิจ จากงบประมาณขององค์กรปกครองส่วนท้องถิ่นตามระเบียบกระทรวงมหาดไทยว่าด้วยวิธีการงบประมาณขององค์กรปกครองส่วนท้องถิ่น พ.ศ. ๒๕๔๑ และหลักเกณฑ์ว่าด้วยการตั้งงบประมาณเพื่อช่วยเหลือประชาชนตามอำนาจหน้าที่ขององค์การบริหารส่วนจังหวัด เทศบาล และองค์การบริหารส่วนตำบล พ.ศ. ๒๕๔๓ ในการป้องกันและแก้ไขปัญหาสาธารณภัยเพื่อลดความสูญเสียและความเสียหายทั้งชีวิตและทรัพย์สินของประชาชนและของรัฐ

กรณีที่องค์การบริหารส่วนตำบลหนองผือ เกิดภัยพื้นที่ติดต่อหรือใกล้เคียงกับองค์การบริหารส่วนตำบลโคกใหญ่ ได้รับการสนับสนุนการป้องกันและบรรเทาสาธารณภัยที่เกิดขึ้นให้ใช้งบประมาณขององค์การบริหารส่วนตำบลหนองผือ (พื้นที่ที่เกิดภัย)

บทที่ ๓

การปฏิบัติก่อนเกิดสาธารณภัย

เพื่อเตรียมการด้านทรัพยากร ระบบการปฏิบัติการและเตรียมความพร้อมไว้รองรับสถานการณ์สาธารณภัยที่อาจเกิดขึ้นได้อย่างมีประสิทธิภาพ องค์การบริหารส่วนตำบลหนองผือ และหน่วยงานที่เกี่ยวข้อง จัดเตรียมและจัดหาทรัพยากรที่จำเป็นเพื่อการป้องกันและบรรเทาสาธารณภัยให้เหมาะสมกับผลการประเมินความเสี่ยงและความอ่อนแอของพื้นที่ รวมทั้งการวางแผนแนวทางการปฏิบัติการให้พร้อมเผชิญสาธารณภัย และดำเนินการฝึกซ้อมตามแผนที่กำหนดอย่างสม่ำเสมอเป็นประจำ เพื่อให้เกิดความพร้อมในทุกด้านและทุกภาคส่วนในเขตพื้นที่ องค์การบริหารส่วนตำบลหนองผือ

หลักการปฏิบัติ	แนวทางปฏิบัติ	ผู้รับผิดชอบ
๓.๑. การวิเคราะห์สถานการณ์ ประเมินผลกระทบ ความสูญเสียและศักยภาพ	-การวิเคราะห์ข้อมูลสภาพแวดล้อมต่างๆ และ ประเมินความเสี่ยงภัยและความอ่อนแอในเขตพื้นที่โดยพิจารณาจากข้อมูลสถิติการเกิดภัย	- สำนักปลัด (ผู้รับผิดชอบหลัก) - งานป้องกันและบรรเทาสาธารณภัย - กองช่าง - แผนงานสถิติและวิชาการ - กำนัน/ผู้ใหญ่บ้าน/ผู้นำชุมชน
๓.๒. การป้องกันและลดผลกระทบ	(๑) จัดทำฐานข้อมูลเพื่อสนับสนุนการบริหารจัดการสาธารณภัย (๒) จัดทำแผนที่เสี่ยงภัยชุมชน/หมู่บ้านแยกตามประเภทภัย (๓) พัฒนาระบบเชื่อมโยงข้อมูลด้านสาธารณภัยระหว่างหน่วยงานให้มีประสิทธิภาพและสามารถใช้งานได้ร่วมกัน (๔) กระจายข้อมูลด้านสาธารณภัยไปยังหน่วยงานที่มีหน้าที่ปฏิบัติการ	- สำนักปลัด (ผู้รับผิดชอบหลัก) - งานป้องกันและบรรเทาสาธารณภัย
๓.๓. การเตรียมความพร้อม ๓.๓.๑. ชุมชน	(๑) จัดทำคู่มือและจัดทำแผนปฏิบัติการฉุกเฉินและแผนสำรองของหน่วยงาน และมีการฝึกซ้อมแผนในชุมชนเป็นประจำทุกปี (๒) จัดเตรียมระบบการติดต่อสื่อสารหลักและสื่อสารสำรอง (๓) กำหนดแนวทางการประชาสัมพันธ์ข่าวสารแก่ประชาชนและเจ้าหน้าที่	- สำนักปลัด (ผู้รับผิดชอบหลัก) - งานป้องกันและบรรเทาสาธารณภัย - กำนัน/ผู้ใหญ่บ้าน/ผู้นำชุมชน

หลักการปฏิบัติ	แนวทางปฏิบัติ	ผู้รับผิดชอบ
<p>๓.๓.๒. เครื่องมือ เครื่องจักรกล อุปกรณ์ ยานพาหนะ</p>	<p>(๑) จัดเตรียมเครื่องจักรกล ยานพาหนะ เครื่องมือ วัสดุอุปกรณ์ที่จำเป็นให้พร้อมใช้งานได้ทันที</p> <p>(๒) จัดทำบัญชีเครื่องจักรกล ยานพาหนะ เครื่องมือ วัสดุอุปกรณ์ของหน่วยงานภาคีเครือข่ายทุกภาคส่วน</p> <p>(๓) พัฒนาเครื่องจักรกล เครื่องมือ วัสดุอุปกรณ์ด้านสาธารณสุขให้ทันสมัย</p> <p>(๔) จัดหาเครื่องมือและอุปกรณ์ที่จำเป็นพื้นฐานสำหรับชุมชน</p> <p>(๕) จัดหาน้ำมันเชื้อเพลิงสำรอง/แหล่งพลังงานสำรอง</p>	<p>- สำนักปลัด (ผู้รับผิดชอบหลัก)</p> <p>- งานป้องกันและบรรเทาสาธารณภัย</p> <p>- กองช่าง</p> <p>- กำนัน/ผู้ใหญ่บ้าน/ผู้นำชุมชน</p>
<p>๓.๓.๓. สัญญาณเตือนภัย</p>	<p>(๑) จัดเตรียมระบบการแจ้งเตือนภัย และส่งสัญญาณเตือนภัยให้ประชาชน และเจ้าหน้าที่ที่ได้รับทราบล่วงหน้า</p> <p>(๒) จัดเตรียมเส้นทางอพยพและจัดเตรียมสถานที่ปลอดภัยสำหรับคนและสัตว์เลี้ยง</p> <p>(๓) กำหนดมาตรการรักษาความปลอดภัย ความสงบเรียบร้อย รวมทั้งการควบคุม การจราจรและการสัญจรภายในเขตพื้นที่</p>	<p>- สำนักปลัด (ผู้รับผิดชอบหลัก)</p> <p>- งานป้องกันและบรรเทาสาธารณภัย</p> <p>- กองช่าง</p> <p>- ตำรวจ</p> <p>- กำนัน/ผู้ใหญ่บ้าน/ผู้นำชุมชน</p> <p>- อปพร. ,อส.</p>
<p>๓.๓.๔. ด้านบุคลากร</p>	<p>(๑) จัดเตรียมเจ้าหน้าที่ที่รับผิดชอบงานป้องกันและบรรเทาสาธารณภัย และกำหนดวิธีการปฏิบัติตามหน้าที่และขั้นตอนต่างๆ</p> <p>(๒) วางระบบการพัฒนาศักยภาพและการฝึกอบรมบุคลากรด้านการป้องกันและบรรเทาสาธารณภัย</p> <p>(๓) จัดทำบัญชีผู้เชี่ยวชาญเฉพาะด้านต่างๆ หรือเจ้าหน้าที่จากหน่วยงานและองค์กรที่เกี่ยวข้อง</p> <p>(๔) การเสริมสร้างศักยภาพชุมชนด้านการป้องกันและบรรเทาสาธารณภัย โดยการฝึกอบรมประชาชน</p>	<p>- สำนักปลัด (ผู้รับผิดชอบหลัก)</p> <p>- กำนัน/ผู้ใหญ่บ้าน/ผู้นำชุมชน</p>

หลักการปฏิบัติ	แนวทางปฏิบัติ	ผู้รับผิดชอบ
<p>๓.๓.๕.ด้านการเตรียมรับสถานการณ์</p>	<p>(๑) จัดประชุมหน่วยงานที่เกี่ยวข้องกับการป้องกันและบรรเทาสาธารณภัย เช่น สถานพยาบาล ไฟฟ้า ประปา ผู้นำชุมชน ฯลฯ</p> <p>(๒) มอบหมายภารกิจ ความรับผิดชอบให้แก่หน่วยงานนั้น</p> <p>(๓) กำหนดผู้ประสานงานที่สามารถติดต่อได้ตลอดเวลาของแต่ละหน่วยงาน</p>	<p>- สำนักปลัด</p> <p>- งานป้องกันและบรรเทาสาธารณภัย</p>
<p>๓.๔. การแจ้งข่าว ฝ้าระวังและเตือนภัยล่วงหน้า</p>	<p>(๑) สนับสนุนให้สื่อประชาสัมพันธ์ทุกแขนงมีบทบาทในการรณรงค์ประชาสัมพันธ์เพื่อปลูกฝังจิตสำนึกด้านความปลอดภัย (Safety Mind) อย่างต่อเนื่อง</p> <p>(๒) เผยแพร่และเสริมสร้างความรู้ความเข้าใจแก่ประชาชนเกี่ยวกับความปลอดภัยในชีวิตประจำวัน</p> <p>(๓) พัฒนารูปแบบและเนื้อหาการรณรงค์ประชาสัมพันธ์ให้ชัดเจนเข้าใจง่าย เหมาะสม เข้าถึงกลุ่มเป้าหมายแต่ละกลุ่ม และเป็นที่น่าสนใจ</p> <p>(๔) ส่งเสริมและสนับสนุนให้องค์กรเครือข่ายในการป้องกันและบรรเทาสาธารณภัยทุกภาคส่วน ทั้งภาครัฐ ภาคเอกชน และอาสาสมัครต่างๆ มีส่วนร่วมในการรณรงค์ในเรื่องความปลอดภัยอย่างต่อเนื่อง</p>	<p>- สำนักปลัด</p> <p>- งานป้องกันและบรรเทาสาธารณภัย</p>
<p>๓.๕. การอพยพ และจัดการพื้นที่ปลอดภัยเพื่อรองรับการอพยพ</p>	<p>(๑) เมื่อสถานการณ์เลวร้ายและจำเป็นต้องอพยพ ให้ดำเนินการอพยพเคลื่อนย้ายอย่างเป็นระบบ</p> <p>(๒) จัดเตรียมพื้นที่ให้เหมาะสมกับจำนวนผู้อพยพ และสัตว์เลี้ยง</p> <p>(๓) จัดเตรียมและดูแลความสะอาดของห้องน้ำ อาหาร น้ำดื่ม และสิ่งแวดล้อมให้ถูกสุขลักษณะ</p> <p>(๔) จัดเตรียมระบบสาธารณสุข ปกป้องพื้นฐาน</p>	<p>- สำนักปลัด</p> <p>- งานป้องกันและบรรเทาสาธารณภัย</p>

หลักการปฏิบัติ	แนวทางปฏิบัติ	ผู้รับผิดชอบ
	๕) จัดระเบียบพื้นที่อพยพ โดยแบ่งพื้นที่ให้เป็นสัดส่วน เป็นกลุ่มครอบครัวหรือกลุ่มชุมชน (๖) จัดทำแบบฟอร์มลงทะเบียนผู้อพยพ เพื่อเป็นการตรวจสอบจำนวนผู้อพยพ (๗) จัดหาสถานที่ปลอดภัยแห่งอื่นไว้รองรับในกรณีพื้นที่ไม่เพียงพอ	
๓.๖. การประสานงานกับภาคประชาสังคมและองค์กรสาธารณกุศล	(๑) จัดประชุมหน่วยงานที่เกี่ยวข้องกับการป้องกันและบรรเทาสาธารณภัย เช่น สถานพยาบาล ไฟฟ้า ประปา ผู้นำชุมชน ฯลฯ (๒) มอบหมายภารกิจ ความรับผิดชอบให้แก่หน่วยงานนั้นๆ (๓) กำหนดผู้ประสานงานที่สามารถติดต่อได้ตลอดเวลาของแต่ละหน่วยงาน (๔) กรณีต้องขอรับการสนับสนุนจากกองอำนวยการป้องกันและบรรเทาสาธารณภัย อปท. ช้างเคียง/ส่วนราชการต่างๆ ในพื้นที่/องค์การสาธารณกุศล ภาคเอกชน หรือกองอำนวยการป้องกันและบรรเทาสาธารณภัยระดับเหนือขึ้นไป - วิทยุสื่อสาร ความถี่ ๑๖๒.๒๒๕.....MHZ - โทรศัพท์สายด่วน ๐๔๒-๘๘๙๕๐๙	- สำนักปลัด - งานป้องกันและบรรเทาสาธารณภัย

บทที่ ๔

การปฏิบัติขณะเกิดภัย

๔.๑. การเตรียมพร้อมรับสถานการณ์

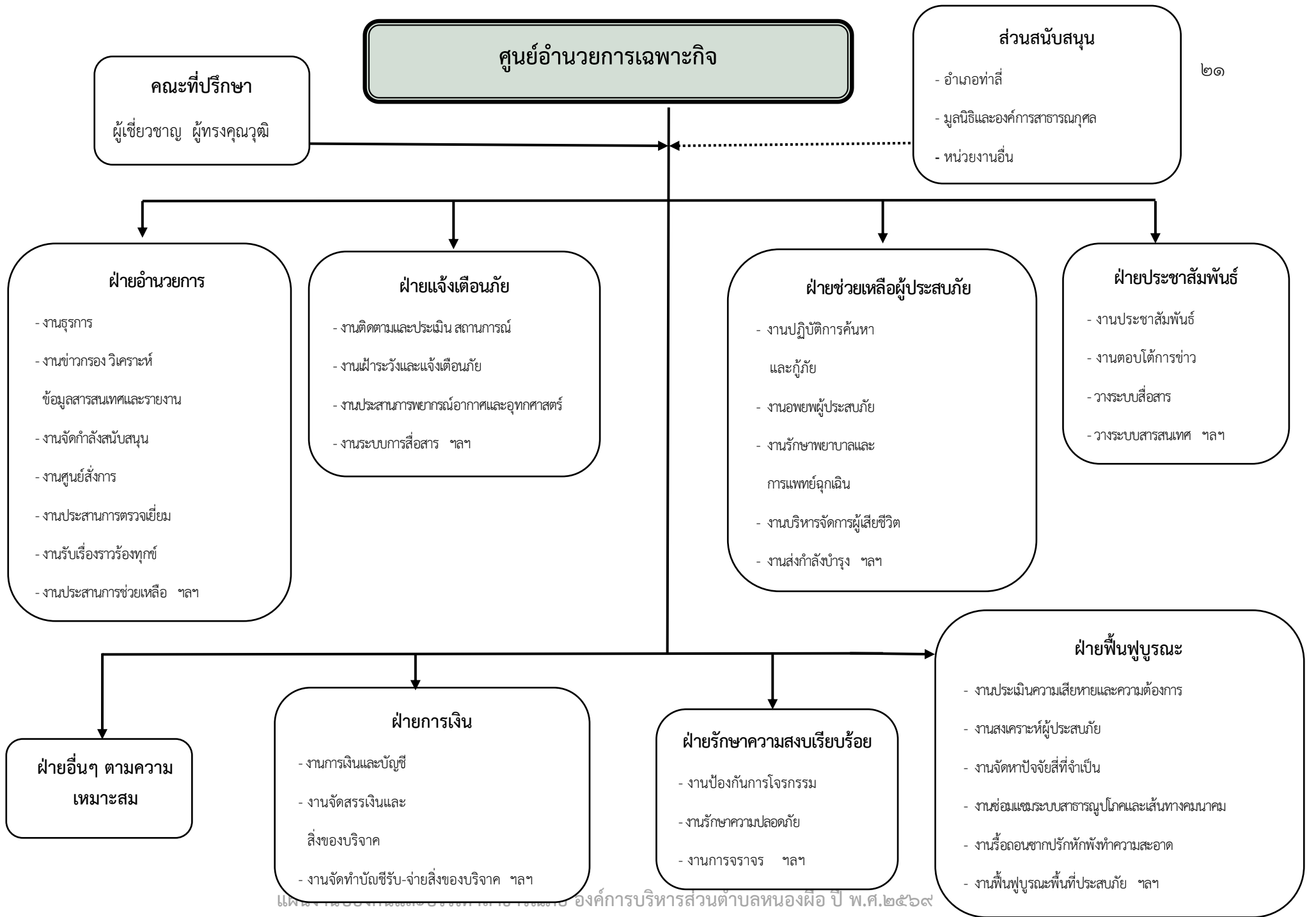
เพื่อดำเนินการระงับภัยที่เกิดขึ้นให้ยุติลงโดยเร็ว หรือลดความรุนแรงของภัยที่เกิดขึ้น โดยการประสานความร่วมมือจากทุกภาคส่วน เพื่อรักษาชีวิต ทรัพย์สิน และสภาวะแวดล้อมที่ได้รับผลกระทบจากการเกิดภัยพิบัติให้สูญเสียน้อยที่สุด

หลักการปฏิบัติ	แนวทางปฏิบัติ	ผู้รับผิดชอบ
(๑) การเฝ้าระวัง และติดตามสถานการณ์	- จัดเวรเฝ้าระวัง ติดตามสถานการณ์	- สำนักปลัด (ผู้รับผิดชอบหลัก) - งานป้องกันและบรรเทาสาธารณภัย - กำนัน/ผู้ใหญ่บ้าน - - อปพร. อาสาสมัครต่างๆ
(๒) การประเมินและรายงานสถานการณ์	- ประเมินความเสี่ยงภัยและความล่าแหลมในเขตพื้นที่โดยพิจารณาจากข้อมูลสถิติการเกิดภัย - แจ้งผู้ประสานงานของหน่วยงานที่เกี่ยวข้องทราบ - จัดเตรียมเจ้าหน้าที่เพื่อรายงานสถานการณ์ให้กองอำนาจการป้องกันและบรรเทาสาธารณภัยอำเภอ และกองอำนาจการป้องกันและบรรเทาสาธารณภัยจังหวัดทราบ จนกระทั่งสถานการณ์ภัยสิ้นสุด	- สำนักปลัด (ผู้รับผิดชอบหลัก) - งานป้องกันและบรรเทาสาธารณภัย

๔.๒ การปฏิบัติในภาวะฉุกเฉิน

คณะกรรมการป้องกันและบรรเทาสาธารณภัยหมู่บ้าน/ชุมชน กองอำนาจการป้องกันและบรรเทาสาธารณภัยองค์การบริหารส่วนตำบลหนองผือ หรือกองอำนาจการป้องกันและบรรเทาสาธารณภัยอำเภอท่าลี่ และหน่วยงานที่เกี่ยวข้อง ดำเนินการตามขั้นตอนและวิธีปฏิบัติ ดังนี้

แผนงานป้องกันและบรรเทาสาธารณภัย องค์การบริหารส่วนตำบลหนองผือ ปี พ.ศ.๒๕๖๙



๔.๒.๒ .การลดผลกระทบของภัย

หลักการปฏิบัติ	แนวทางปฏิบัติ	ผู้รับผิดชอบ
การลดผลกระทบของภัย	<p>(๑) จัดทำฐานข้อมูลเพื่อสนับสนุนการบริหารจัดการสาธารณภัย</p> <p>(๒) จัดทำแผนที่เสี่ยงภัยชุมชน/หมู่บ้าน แยกตามประเภทภัย</p> <p>(๓) พัฒนาระบบเชื่อมโยงข้อมูลด้านสาธารณภัยระหว่างหน่วยงานให้มีประสิทธิภาพและสามารถใช้งานได้ร่วมกัน</p> <p>(๔) กระจายข้อมูลด้านสาธารณภัยไปยังหน่วยงานที่มีหน้าที่ปฏิบัติการ</p>	<p>- สำนักปลัด (ผู้รับผิดชอบหลัก)</p> <p>- งานป้องกันและบรรเทาสาธารณภัย</p> <p>- กำนัน/ผู้ใหญ่บ้าน</p> <p>- อปพรอาสาสมัครต่างๆ</p>

๔.๒.๓ การอพยพและการค้นหาในพื้นที่ประสบภัย

หลักการปฏิบัติ	แนวทางปฏิบัติ	ผู้รับผิดชอบ
๑. จัดทำแผนอพยพในพื้นที่เสี่ยงจากสาธารณภัย	- ประชุมผู้ที่เกี่ยวข้อง	<p>- สำนักปลัด (ผู้รับผิดชอบหลัก)</p> <p>- งานป้องกันและบรรเทาสาธารณภัย</p> <p>- กองช่าง</p> <p>- กำนัน/ผู้ใหญ่บ้าน</p> <p>- ผู้นำทางศาสนา/ผู้บริหารสถานศึกษา</p>
๒. เตรียมการเกี่ยวกับการอพยพ	<p>(๑) ประชุมและสำรวจสถานที่</p> <p>(๒) สถานที่ปลอดภัยสำหรับการอพยพประชาชนและสัตว์เลี้ยง</p> <p>(๓) เส้นทางหลัก และสำรองสำหรับอพยพ</p> <p>(๔) ป้ายแสดงสัญญาณเตือนภัย ป้ายบอกเส้นทางอพยพ ทั้งเส้นทางหลักและเส้นทางรอง</p>	<p>- สำนักปลัด (ผู้รับผิดชอบหลัก)</p> <p>- งานป้องกันและบรรเทาสาธารณภัย</p> <p>- กองช่าง</p> <p>- กำนัน/ผู้ใหญ่บ้าน</p>

หลักการปฏิบัติ	แนวทางปฏิบัติ	ผู้รับผิดชอบ
	(๕) จัดเตรียม เครื่องมือ อุปกรณ์ ยานพาหนะ ที่จำเป็นต่อการ อพยพ (๖) จัดลำดับความสำคัญของการ อพยพ โดยจัดแบ่งประเภทของ บุคคลตามลำดับความสำคัญ เร่งด่วน (๗) กำหนดจุดนัดหมายประจำ ชุมชนและพื้นที่รองรับการอพยพ (๘) จัดทำคู่มือการอพยพจากสาธารณ ภัยที่สั้น ง่ายต่อการทำความเข้าใจ ให้ประชาชนได้ศึกษา ฯลฯ	
๓. จัดเตรียมสรรพกำลังหน่วย ปฏิบัติการฉุกเฉิน หรือหน่วย อพยพ	ทบทวนและฝึกซ้อมแผน อย่างสม่ำเสมอ	- สำนักปลัด (ผู้รับผิดชอบหลัก) - งานป้องกันและบรรเทาสาธารณภัย - กำนัน/ผู้ใหญ่บ้าน
๔. จัดประชุม หรือให้ การ ช่วยเหลือตัวเองเมื่ออยู่ในภาวะ ฉุกเฉิน	ประชุมหรือฝึกอบรม	- สำนักปลัด (ผู้รับผิดชอบหลัก) - งานป้องกันและบรรเทาสาธารณภัย - กำนัน/ผู้ใหญ่บ้าน
๕. ทบทวนและฝึกซ้อมแผนระบบ เตือนภัยและแผนอพยพ ประเมิน เพื่อให้อาจสามารถประยุกต์ใช้ต่อไป	ฝึกซ้อมแผนทั้งแบบปฏิบัติการบน โต๊ะ (Table Top Exercise) และ แบบปฏิบัติ การจริง (Field Training Exercise)	- สำนักปลัด (ผู้รับผิดชอบหลัก) - งานป้องกันและบรรเทาสาธารณภัย - กำนัน/ผู้ใหญ่บ้าน
๖. ตรวจสอบ การทำงาน ระบบสื่อสาร	- ติดต่อกับผู้มีวิทยุสื่อสาร/หรือ ผู้ มีโทรศัพท์มือถือเพื่อเข้าร่วมใน การแจ้งเตือนภัย - ฝึกซ้อมแผนอพยพ	- สำนักปลัด (ผู้รับผิดชอบหลัก) - งานป้องกันและบรรเทาสาธารณ ภัย - กำนัน/ผู้ใหญ่บ้าน
หลักการปฏิบัติ	แนวทางปฏิบัติ	ผู้รับผิดชอบ

๗. แจ้งประชาชนที่อาศัยและทำงานในพื้นที่เสี่ยงภัย ว่ามีความเสี่ยงต่อภัยประเภทใด ในหมู่บ้าน/ชุมชน เช่น อุทกภัย ดินโคลนถล่ม ไฟป่า เป็นต้น	- การประชุมหมู่บ้าน/ชุมชน	- สำนักปลัด (ผู้รับผิดชอบหลัก) -งานป้องกันและบรรเทาสาธารณภัย - กำนัน/ผู้ใหญ่บ้าน
--	---------------------------	--

๔.๒.๔ การจัดระเบียบสถานที่อพยพและการรักษาความปลอดภัย

หลักการปฏิบัติ	แนวทางปฏิบัติ	ผู้รับผิดชอบ
๑. การจัดเตรียมสถานที่ปลอดภัย	<ul style="list-style-type: none"> - จัดเตรียมพื้นที่ให้เหมาะสมกับจำนวนผู้อพยพ และสัตว์เลี้ยง - จัดเตรียมและดูแลความสะอาดของห้องน้ำ อาหาร น้ำดื่ม และสิ่งแวดล้อมให้ถูกสุขลักษณะ - จัดเตรียมระบบสาธารณสุขภูมิภาคพื้นฐาน - จัดระเบียบพื้นที่อพยพ โดยแบ่งพื้นที่ให้เป็นสัดส่วน เป็นกลุ่มครอบครัวหรือกลุ่มชุมชน - จัดทำแบบฟอร์มลงทะเบียนผู้อพยพ เพื่อเป็นการตรวจสอบจำนวนผู้อพยพ - จัดหาสถานที่ปลอดภัยแห่งอื่นไว้รองรับในกรณีพื้นที่ไม่เพียงพอ 	<ul style="list-style-type: none"> - สำนักปลัด (ผู้รับผิดชอบหลัก) -งานป้องกันและบรรเทาสาธารณภัย - ส่วนโยธา - กำนัน/ผู้ใหญ่บ้าน

หลักการปฏิบัติ	แนวทางปฏิบัติ	ผู้รับผิดชอบ
๒. การรักษาความปลอดภัย	จัดระเบียบเวรยามทั้งในสถานที่ อพยพ และบ้านเรือนของผู้ อพยพ	- สำนักปลัด (ผู้รับผิดชอบหลัก) -งานป้องกันและบรรเทาสาธารณภัย - ตำรวจ - กำนัน/ผู้ใหญ่บ้าน - อปพร. อาสาสมัครต่างๆ

๔.๒.๕ การดำเนินการอพยพขณะเกิดภัย

หลักการปฏิบัติ	แนวทางปฏิบัติ	ผู้รับผิดชอบ
๑. เรียกประชุมกองอำนาจการ ป้องกันและบรรเทาสาธารณภัย หมู่บ้าน/ชุมชน เมื่อได้รับข้อมูลแจ้ง เตือนจาก อำเภอ/หมู่บ้าน /ข้อมูล เครื่องวัดปริมาณน้ำฝน	เรียกประชุมกองอำนาจการ ป้องกันและบรรเทาสาธารณภัย องค์การบริหารส่วนตำบลหนอง ฝื่อ	- นายกองค้การบริหารส่วนตำบล หนองฝื่อ (ผู้รับผิดชอบหลัก) -งานป้องกันและบรรเทาสาธารณภัย - ฝ่ายอำนาจการ
๒. เตรียมความพร้อม/เตรียมพร้อม ระบบเตือนภัยทั้งหมด (สัญญาณ เตือนภัย วิทยุสื่อสาร (walkie- talkie) โทรศัพท์มือถือ หรือระบบ เตือนภัยที่มีอยู่ในท้องถิ่น	เตรียมและตรวจสอบอุปกรณ์	- ฝ่ายสื่อสาร -งานป้องกันและบรรเทาสาธารณภัย
๓. ติดตามสถานการณ์จากทาง ราชการ สื่อมวลชน และอาสาสมัคร เตือนภัย	สั่งการในระหว่างการประชุม กองอำนาจการป้องกันและ บรรเทาสาธารณภัยองค์การ บริหารส่วนตำบลหนองฝื่อ	- ฝ่ายป้องกันและปฏิบัติการ -งานป้องกันและบรรเทาสาธารณภัย

หลักการปฏิบัติ	แนวทางปฏิบัติ	ผู้รับผิดชอบ
๔. ตรวจสอบข้อมูลที่เป็นในพื้นที่ที่ประสบภัย	<ul style="list-style-type: none"> - บัญชีรายชื่อผู้อพยพ - บัญชีจำนวน และชนิดของสัตว์เลี้ยงที่จะอพยพ - ยานพาหนะ - อาหารที่สำรองไว้สำหรับคนและสัตว์เลี้ยง 	<ul style="list-style-type: none"> - ฝ่ายป้องกันและปฏิบัติการ - ฝ่ายฟื้นฟูบูรณะ -งานป้องกันและบรรเทาสาธารณภัย
๕. ตรวจสอบระบบเครือข่ายการเตือนภัย	ตรวจสอบสัญญาณวิทยุสื่อสาร	<ul style="list-style-type: none"> - ฝ่ายป้องกันและปฏิบัติการ -งานป้องกันและบรรเทาสาธารณภัย
๖. จัดเตรียมสถานที่ปลอดภัยรองรับผู้อพยพและสัตว์เลี้ยง	ประสานกับผู้ดูแลสถานที่	<ul style="list-style-type: none"> - ฝ่ายป้องกันและปฏิบัติการ - ผู้นำทางศาสนา/ผู้บริหารสถานศึกษา -งานป้องกันและบรรเทาสาธารณภัย
๗. ออกประกาศเตือนภัยเพื่ออพยพ	ฝ่ายเฝ้าระวังและแจ้งเตือนภัย และ ฝ่าย สื่อ สาร ของ คณะกรรมการป้องกันและบรรเทาสาธารณภัยหมู่บ้าน/ชุมชนออกประกาศเตือนภัยเพื่ออพยพ ให้สัญญาณเตือนภัยและประกาศอพยพ เช่น เสียงตามสาย วิทยุ หอกระจายข่าว โทรโข่ง นกหวีด หรือสัญญาณเสียง/สัญลักษณ์ต่างๆ ที่กำหนดให้เป็นสัญญาณเตือนภัยประจำชุมชน/หมู่บ้าน	<ul style="list-style-type: none"> - ฝ่ายป้องกันและปฏิบัติการ -งานป้องกันและบรรเทาสาธารณภัย

หลักการปฏิบัติ	แนวทางปฏิบัติ	ผู้รับผิดชอบ
๘. ส่งฝ่ายอพยพไปยังจุดนัดหมาย/จุดรวมพล เพื่อรับผู้อพยพหรือตามบ้านที่มีผู้ป่วย คนชรา เด็ก และสัตว์เลี้ยง	สั่งการในระหว่างการประชุมกองอำนวยการป้องกันและบรรเทาสาธารณภัยองค์การบริหารส่วนตำบลนาทม	- ฝ่ายป้องกันและปฏิบัติการ -งานป้องกันและบรรเทาสาธารณภัย
๙. การดูแลความปลอดภัยบ้านเรือน ผู้อพยพ	จัดเวรออกตรวจตราความเรียบร้อยในพื้นที่ประสบภัย	- ฝ่ายป้องกันและปฏิบัติการ

๔.๒.๖ การดำเนินการอพยพเมื่อภัยสิ้นสุด

หลักการปฏิบัติ	แนวทางปฏิบัติ	ผู้รับผิดชอบ
๑. ตรวจสอบพื้นที่ประสบภัย	สำรวจความเสียหายของพื้นที่ประสบภัย รวมทั้งบ้านเรือนของผู้เสียหาย	- ฝ่ายฟื้นฟูบูรณะ -งานป้องกันและบรรเทาสาธารณภัย
๒. ตรวจสอบสภาพถนนที่ใช้เป็นเส้นทางอพยพ	ตรวจสอบสภาพถนนและยานพาหนะ	- ฝ่ายป้องกันและปฏิบัติการ -งานป้องกันและบรรเทาสาธารณภัย
๓. แจ้งแนวทางการอพยพกลับให้ประชาชนได้รับทราบ	ประชุมผู้เกี่ยวข้อง	- ฝ่ายป้องกันและปฏิบัติการ -งานป้องกันและบรรเทาสาธารณภัย
๔. ตรวจสอบความพร้อมของประชาชนในการอพยพกลับ	จัดการประชุมที่สถานที่ที่ผู้อพยพพักอาศัย	- ฝ่ายป้องกันและปฏิบัติการ -งานป้องกันและบรรเทาสาธารณภัย

๔.๓ การประเมินความเสียหายและการต้องการความช่วยเหลือเบื้องต้น

ประเมินความเสียหายของพื้นที่ประสบภัย รวมทั้งบ้านเรือนของผู้ประสบภัย ประเมินจากสถานการณ์ภัยตามความเป็นจริง การให้การช่วยเหลือเบื้องต้น จัดส่งกำลังฟื้นฟูบูรณะ บำรุงในส่วนโครงสร้างพื้นฐานที่จำเป็นในการอยู่อาศัยเบื้องต้น จัดหาปัจจัยที่จำเป็นต้องใช้ในชีวิตประจำวันแก่ผู้ประสบภัยเป็นเบื้องต้น

๔.๓.๑. การรับบริจาคและจัดการของบริจาค

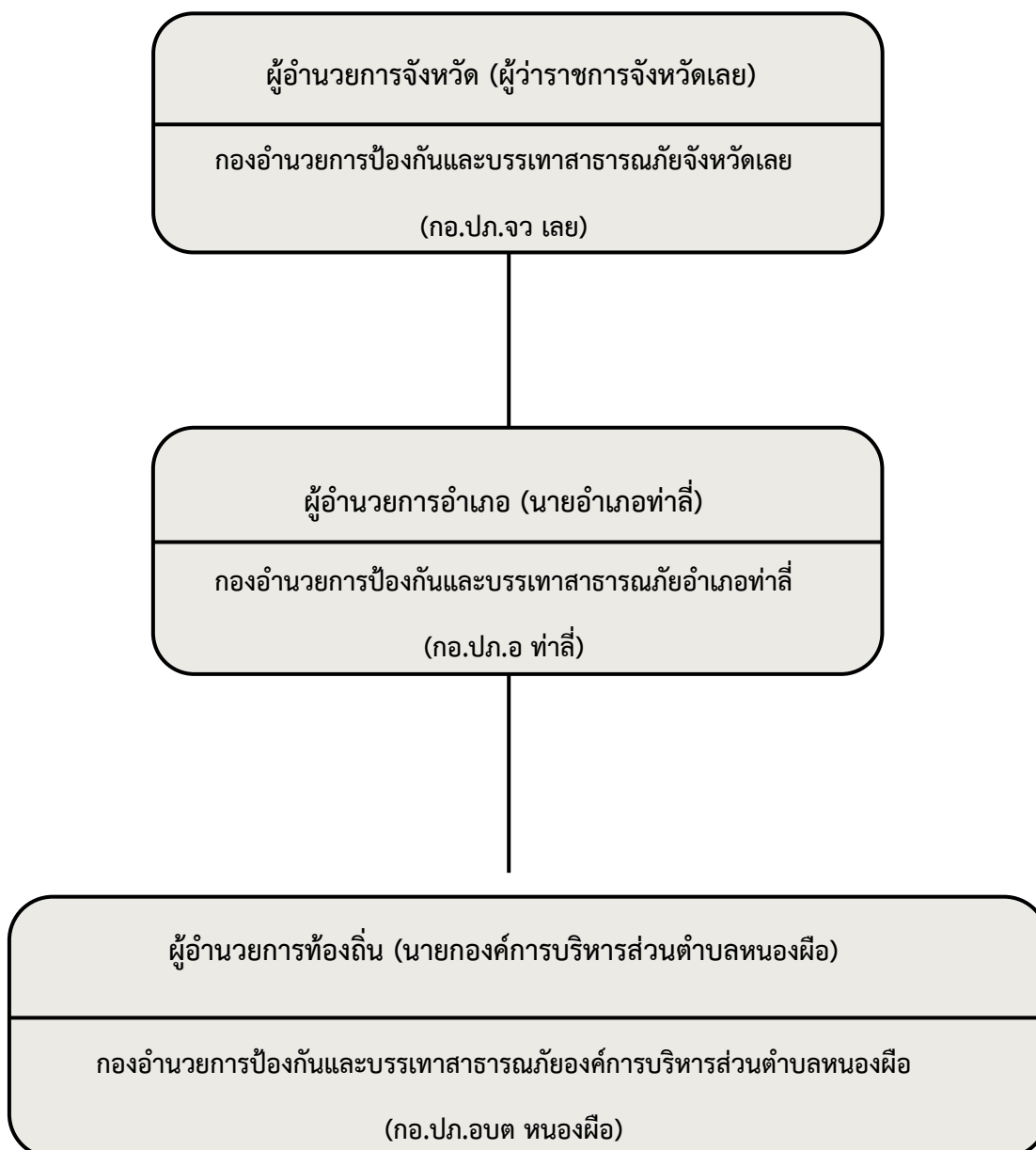
มีการประชาสัมพันธ์เสียงตามสายทุกหมู่บ้านในเขตองค์การบริหารส่วนตำบลหนองผือ เพื่อขอรับบริจาคสิ่งของช่วยเหลือผู้ประสบภัย ร้องขอไปยังอาสาภาคอำเภอและอาสาภาคจังหวัด มูลนิธิและองค์กรสาธารณกุศลต่างๆ

แผนงานป้องกันและบรรเทาสาธารณภัย องค์การบริหารส่วนตำบลหนองผือ ปี พ.ศ.๒๕๖๙

๔.๓.๒ การบริหารจัดการสิ่งของที่ได้รับจากการรับบริจาค

- การเงินและบัญชี มีการจัดทำบัญชีคุมเงินและสิ่งของที่ได้รับจากการบริจาค
- ตั้งศูนย์ประสานงานกับหน่วยงานต่างๆ ที่บริจาคเงินและสิ่งของ แจกให้ทราบถึงสิ่งของที่ขาดแคลน และจำเป็นต้องใช้ ให้แต่ละหน่วยงานทราบ
- การจัดสรรเงิน และสิ่งของบริจาค มีการคัดแยกสิ่งของเป็นหมวดหมู่และแยกตามความจำเป็นที่
ต้องใช้ในสาธารณภัยที่เกิด
- การจัดทำบัญชีรับ-จ่าย สิ่งของที่ได้จากการรับบริจาค
- การแจกจ่ายสิ่งของที่ได้จากการบริจาค ให้มีการแจกจ่ายอย่างเป็นระบบระเบียบ เพื่อให้ผู้ประสบภัย
ได้รับสิ่งของตามความจำเป็น ความเหมาะสม และได้รับสิ่งของอย่างทั่วถึง

๔.๔. การร้องขอความช่วยเหลือและการส่งมอบอำนาจบังคับบัญชา



บทที่ ๕

การปฏิบัติหลังเกิดภัย

๕.๑ การประเมินความเสียหาย ความต้องการของผู้ประสบภัย

เพื่อให้การสงเคราะห์ช่วยเหลือผู้ประสบภัยในเบื้องต้นได้อย่างรวดเร็ว ทัวถึง และต่อเนื่อง ตลอดจนการฟื้นฟูบูรณะสภาพพื้นที่ที่ประสบภัยให้กลับสู่สภาพปกติโดยเร็ว

๕.๒ การฟื้นฟูโครงสร้างพื้นฐานสิ่งสาธารณประโยชน์

การฟื้นฟูบูรณะในเขตพื้นที่ขององค์การบริหารส่วนตำบลหนองผือ เป็นหน้าที่ความรับผิดชอบของกองอำนวยการป้องกันและบรรเทาสาธารณภัยขององค์การบริหารส่วนตำบลหนองผือ โดยการนำทรัพยากรที่มีอยู่ทั้งกำลังคน ทรัพย์สิน เครื่องมือเครื่องใช้ของทุกภาคส่วนเข้าร่วมในการฟื้นฟูบูรณะ ดังนี้

๕.๒.๑ จัดให้มีการรักษาพยาบาลแก่ผู้ประสบภัยในเบื้องต้น ถ้าหากผู้ประสบภัยมีอาการหนักให้ส่งต่อโรงพยาบาลอำเภอและจังหวัดต่อไป

๕.๒.๒ จัดที่พักอาศัยชั่วคราว และระบบสุขาภิบาลแก่ผู้ประสบภัยในกรณีที่ต้องอพยพจากพื้นที่อันตราย

๕.๒.๓ ให้มีการประสานงานระหว่างหน่วยงานของรัฐ และองค์กรภาคเอกชนในการสงเคราะห์ผู้ประสบภัยให้เป็นไปอย่างมีระบบ รวดเร็ว ทัวถึงและหลีกเลี่ยงความซ้ำซ้อนในการสงเคราะห์ผู้ประสบภัย โดยจัดทำบัญชีรายชื่อผู้ประสบภัยไว้เป็นหลักฐานเพื่อการสงเคราะห์ผู้ประสบภัย เพื่อให้สามารถดำรงชีวิตได้ตามปกติ โดยเฉพาะในกรณีที่ผู้เป็นหัวหน้าครอบครัวประสบภัยจนเสียชีวิตหรือไม่สามารถประกอบอาชีพต่อไปได้ เช่น การจัดหาอาชีพให้แก่บุคคลในครอบครัว เป็นต้น

๕.๒.๔ ให้รื้อถอนซากปรักหักพัง และซ่อมแซมสิ่งสาธารณูปโภค โครงสร้างพื้นฐาน และอาคารบ้านเรือนของผู้ประสบภัย เพื่อให้สามารถประกอบอาชีพต่อไป

๕.๒.๕ สำรวจความเสียหายที่เกิดขึ้น

๕.๒.๖ จัดทำบัญชีรายชื่อผู้ประสบภัยและทรัพย์สินที่เสียหาย พร้อมทั้งออกหนังสือรับรองให้ผู้ประสบภัย

๕.๒.๗ ประสานหน่วยงานของรัฐในการออกเอกสารราชการฉบับใหม่ให้แก่ผู้ประสบภัยทดแทนฉบับเดิมที่สูญหายหรือเสียหายเนื่องจากสาธารณภัยที่เกิดขึ้น

๕.๒.๘ ประชาสัมพันธ์เพื่อเสริมสร้างขวัญและกำลังใจของประชาชนให้กลับคืนสู่สภาพปกติโดยเร็ว

๕.๓ การปฏิบัติ

การจัดการหลังเกิดภัยเป็นการฟื้นฟูบูรณะภายหลังที่ภัยได้ยุติลงหรือผ่านพ้นไปแล้ว เป็นการดำเนินการทั้งปวงเพื่อช่วยเหลือผู้ประสบภัย ซ่อมแซมสิ่งที่ขาดเสียหายให้กลับคืนสู่สภาพเดิม เป็นหน้าที่ความรับผิดชอบของกองอำนวยการป้องกันและบรรเทาสาธารณภัยทุกระดับ เพื่อเป็นการสงเคราะห์ช่วยเหลือประชาชนผู้ประสบภัยให้สามารถดำรงชีวิตได้ตามปกติ และเป็นการฟื้นฟูบูรณะพื้นที่ที่ประสบภัยให้กลับคืนสู่สภาพเดิมโดยเร็ว โดยมีหลักการปฏิบัติ ดังนี้

๕.๓.๑.การฟื้นฟูผู้ประสบภัย

หลักการปฏิบัติ	แนวทางปฏิบัติ	ผู้รับผิดชอบ
๑. การจัดทำแผนฟื้นฟูผู้ประสบภัย	- ประชุมหน่วยงานที่เกี่ยวข้องเพื่อจัดทำแผนฟื้นฟูผู้ประสบภัยต่างๆ เช่น อาชีพ สุขภาพ อนามัย และจิตใจของผู้ประสบภัย	- สำนักปลัด (ผู้รับผิดชอบหลัก) -งานป้องกันและบรรเทาสาธารณภัย - กองคลัง - กองช่าง - กำนัน/ผู้ใหญ่บ้าน/ผู้นำชุมชน - อื่นๆ (ตามความเหมาะสม)
๒. การจัดตั้งหน่วยบรรเทาทุกข์	- ปฐมพยาบาลผู้บาดเจ็บและผู้ป่วย - ขนย้ายผู้ประสบภัยและทรัพย์สินไปยังที่ปลอดภัย - เลี้ยงดูผู้ประสบภัยที่ไม่สามารถช่วยตัวเองได้ในระยะแรก - รักษาความสงบเรียบร้อยและความปลอดภัยแก่บุคคลและสถานที่	- สำนักปลัด (ผู้รับผิดชอบหลัก) -งานป้องกันและบรรเทาสาธารณภัย - กำนัน/ผู้ใหญ่บ้าน/ผู้นำชุมชน - อปพร. อาสาสมัครต่างๆ - อื่นๆ (ตามความเหมาะสม)
๓. การให้ความช่วยเหลือและฟื้นฟู	(๑) ตั้งคณะกรรมการสำรวจความเสียหาย เพื่อจัดทำบัญชีรายชื่อผู้ประสบภัยและทรัพย์สินที่เสียหาย (๒) สงเคราะห์ผู้ประสบภัยตามบัญชีที่สำรวจ (๓) ดำเนินการช่วยเหลือซ่อมแซมที่พักอาศัย สิ่งสาธารณูปโภคและเส้นทางคมนาคมให้พอใช้การได้ในเบื้องต้น (๔) ประชาสัมพันธ์เพื่อเสริมสร้างขวัญและกำลังใจของประชาชน	- สำนักปลัด (ผู้รับผิดชอบหลัก) -งานป้องกันและบรรเทาสาธารณภัย - กองคลัง - สาธารณสุข - กองช่าง - กำนัน/ผู้ใหญ่บ้าน/ผู้นำชุมชน - หน่วยงานราชการที่เกี่ยวข้อง เช่น แรงงานจังหวัด พัฒนาชุมชน จังหวัด ฯลฯ

หลักการปฏิบัติ	แนวทางปฏิบัติ	ผู้รับผิดชอบ
	(๕) รักษาพยาบาลผู้เจ็บป่วย และ จัดบริการด้านสาธารณสุขแก่ ผู้ประสบภัย (๖) ป้องกันโรคระบาดทั้งคนและสัตว์	
๔. การจัดตั้งหน่วยควบคุมความปลอดภัย	- รื้อถอนหรือทำลายสิ่งปรักหักพัง - ทำลายล้างวัตถุระเบิด - ล้างสารพิษตกค้างต่างๆ - รักษาความสงบเรียบร้อยและ การจราจร	- สำนักปลัด (ผู้รับผิดชอบหลัก) -งานป้องกันและบรรเทาสาธารณภัย - เจ้าหน้าที่ตำรวจ - กำนัน/ผู้ใหญ่บ้าน/ผู้นำชุมชน - อื่นๆ (ตามความเหมาะสม)

๕.๓.๒.การฟื้นฟูโครงสร้างพื้นฐานและสิ่งสาธารณประโยชน์ต่างๆ

หลักการปฏิบัติ	แนวทางปฏิบัติ	ผู้รับผิดชอบ
๑. การจัดทำแผนฟื้นฟู	- ประชุมหน่วยงานที่เกี่ยวข้อง เพื่อจัดทำแผนฟื้นฟูโครงสร้างพื้นฐาน และสิ่งสาธารณประโยชน์ต่างๆ	- สำนักปลัด (ผู้รับผิดชอบหลัก) -งานป้องกันและบรรเทาสาธารณภัย - กองช่าง - กำนัน/ผู้ใหญ่บ้าน/ผู้นำชุมชน - ทางหลวงชนบท - การไฟฟ้าส่วนภูมิภาคอำเภอนาทม - อื่นๆ (ตามความเหมาะสม)

หลักการปฏิบัติ	แนวทางปฏิบัติ	ผู้รับผิดชอบ
๒. การสำรวจความเสียหายจากสาธารณภัย	สำรวจความเสียหายทุกด้านอย่างละเอียด ทั้งระบบสาธารณูปโภคและสิ่งสาธารณประโยชน์ต่างๆ	- สำนักปลัด (ผู้รับผิดชอบหลัก) -งานป้องกันและบรรเทาสาธารณภัย - กองช่าง - กำนัน/ผู้ใหญ่บ้าน/ผู้นำชุมชน - อื่นๆ (ตามความเหมาะสม)
๓. ฟื้นฟูบูรณะโครงสร้างพื้นฐานที่เสียหายในเบื้องต้น	- ดำเนินการซ่อมแซมโครงสร้างพื้นฐานที่ได้รับความเสียหายโดยใช้งบประมาณขององค์การบริหารส่วนตำบลหนองผือ ตามหลักเกณฑ์ว่าด้วยการตั้งงบประมาณเพื่อช่วยเหลือประชาชนตามอำนาจหน้าที่องค์การบริหารส่วนจังหวัด เทศบาล และองค์การบริหารส่วนตำบล พ.ศ. ๒๕๔๓ และระเบียบอื่นๆ ที่เกี่ยวข้อง - กรณีที่เกินกว่าความสามารถขององค์กรปกครองส่วนท้องถิ่นให้ขอรับการสนับสนุนจากหน่วยงานเหนือขึ้นไปตามลำดับ(คณะกรรมการให้ความช่วยเหลือผู้ประสบภัยพิบัติระดับอำเภอ(ก.ช.ภ.อ.) และคณะกรรมการให้ความช่วยเหลือผู้ประสบภัยพิบัติระดับจังหวัด(ก.ช.ภ.จ.)) หรือหน่วยงานที่รับผิดชอบโครงสร้างพื้นฐานนั้น ๆ ดำเนินการฟื้นฟูซ่อมแซม และบูรณะโครงการที่ได้รับความเสียหาย	- สำนักปลัด (ผู้รับผิดชอบหลัก) -งานป้องกันและบรรเทาสาธารณภัย - กองคลัง - กองช่าง - หน่วยงานราชการที่ดูแลรับผิดชอบสิ่งสาธารณประโยชน์ เช่น กรมทางหลวง กรมทางหลวงชนบท วัฒนธรรมจังหวัด - กำนัน/ผู้ใหญ่บ้าน/ผู้นำชุมชน - อื่นๆ (ตามความเหมาะสม)

๕.๓.๓ การติดตามและประเมินผล

หลักการปฏิบัติ	แนวทางปฏิบัติ	ผู้รับผิดชอบ
เมื่อสถานการณ์ภัยสิ้นสุด	- กองอำนวยการป้องกันและบรรเทาสาธารณภัยติดตามผลและ	- สำนักปลัด (ผู้รับผิดชอบหลัก) - กองช่าง - กองคลัง - กำนัน/ผู้ใหญ่บ้าน/ผู้นำชุมชน

หลักการปฏิบัติ	แนวทางปฏิบัติ	ผู้รับผิดชอบ
	<p>ประเมินผลการดำเนินการป้องกันและบรรเทาสาธารณภัย</p> <p>- ปรับปรุงและทบทวนแผนทุกครั้งที่พบปัญหาและอุปสรรค</p>	<ul style="list-style-type: none"> - ผู้นำคณะกรรมการป้องกันและบรรเทาสาธารณภัยหมู่บ้าน/ชุมชน - ทางหลวงชนบท - สาธารณสุข - การไฟฟ้าส่วนภูมิภาค - อื่นๆ (ตามความเหมาะสม)

บทที่ ๖

การสื่อสาร

กองอำนวยการป้องกันและบรรเทาสาธารณภัยองค์การบริหารส่วนตำบลหนองผือ เป็นศูนย์กลางการสื่อสารในเขตพื้นที่รับผิดชอบตลอด ๒๔ ชั่วโมง เพื่อให้สามารถติดต่อประสานงาน สั่งการรายงานการปฏิบัติและสถานการณ์ระหว่างทุกหน่วยงานที่เกี่ยวข้องได้อย่างต่อเนื่อง รวดเร็ว และเชื่อถือได้

หลักการปฏิบัติ

การสื่อสารจัดเป็นกิจกรรมที่สำคัญในการบริหารจัดการสาธารณภัย ให้สามารถประสานดำเนินไปได้อย่างมีประสิทธิภาพ และรวดเร็ว โดยมีหลักการปฏิบัติ ดังนี้

๖.๑ จัดตั้งระบบสื่อสาร ที่จำเป็นให้ใช้งานได้ตลอด ๒๔ ชั่วโมง อย่างทั่วถึงทุกพื้นที่ ประกอบด้วย

๖.๑.๑ ระบบสื่อสารหลัก คือ ระบบสื่อสารที่มีใช้งานโดยทั่วไปขององค์กรปกครองส่วนท้องถิ่นและหน่วยงานต่างๆ เป็นช่องทางติดต่อสื่อสารระหว่างหน่วยงานกับหน่วยงาน และระหว่างหน่วยงานกับประชาชน ซึ่งทุกหน่วยงานต้องจัดเตรียมไว้ให้พร้อมใช้ติดต่อสื่อสารได้ตลอดเวลาและเข้าถึงข้อมูลที่เป็นในการบริหารจัดการสาธารณภัยอย่างทั่วถึง ได้แก่ ระบบโทรศัพท์พื้นฐาน, โทรศัพท์เคลื่อนที่, โทรสาร

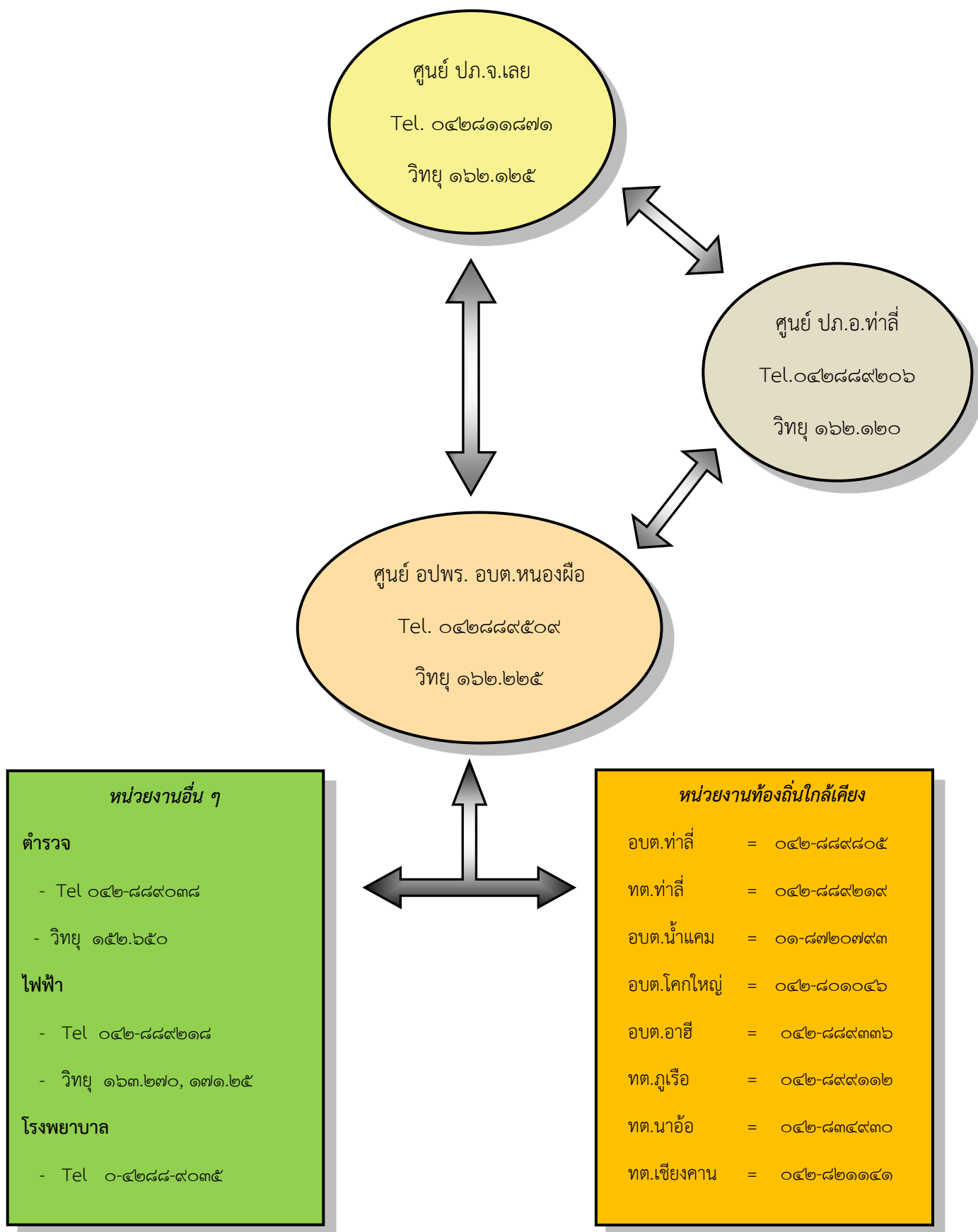
๖.๑.๒ ระบบสื่อสารรอง คือ ระบบสื่อสารที่มีใช้โดยทั่วไป และใช้งานควบคู่กับระบบสื่อสารหลัก เป็นช่องทางเสริมในการติดต่อสื่อสาร โดยองค์กรปกครองส่วนท้องถิ่น และหน่วยงานที่เกี่ยวข้องจะต้องจัดให้มีระบบการสื่อสารรองให้สามารถติดต่อสื่อสารได้อย่างทั่วถึง ได้แก่ ระบบวิทยุกระจายเสียง, วิทยุชุมชน

๖.๑.๓ ระบบสื่อสารสำรอง คือ ระบบสื่อสารที่จัดเตรียมสำรองไว้ใช้ทดแทนในกรณีระบบสื่อสารหลักไม่สามารถใช้งานได้ โดยให้องค์กรปกครองส่วนท้องถิ่นอาจร้องขอต่อจังหวัดให้สถาปนาข่ายวิทยุสำรอง เช่น ระบบวิทยุสื่อสารข่ายต่างๆ ทั้งข่ายวิทยุสื่อสารราชการ (Trunk Radio) วิทยุสื่อสารข่ายวิทยุสมัครเล่น และข่ายวิทยุเอกชน

๖.๒ จัดเตรียมและจัดหาอุปกรณ์ และเครื่องมือสื่อสารให้เพียงพอและใช้งานได้ตลอด ๒๔ ชั่วโมง

๖.๓ จัดอบรมการใช้อุปกรณ์สื่อสารให้กับบุคลากรที่มีหน้าที่รับผิดชอบ

การติดต่อสื่อสารกับหน่วยงานต่างๆ



บัญชีเครื่องจักรกล ยานพาหนะ และเครื่องมืออุปกรณ์

ที่ใช้ในงานป้องกันและบรรเทาสาธารณภัยขององค์การบริหารส่วนตำบลหนองผือ

ลำดับที่	รายการ	จำนวน	หมายเหตุ
๑	รถยนต์อเนกประสงค์	๑ คัน	
๒	รถดับเพลิง	๑ คัน	
๓	ถังดับเพลิงแบบมือถือ	๒๐ ถัง	
๔	ถังดับเพลิงธรรมดา	๓๐ ถัง	
๕	เครื่องเลื่อยยนต์	๒ เครื่อง	
๖	เรือ	๑ ลำ	
๗	ชุดดับเพลิง	๙ ชุด	

พื้นที่ปลอดภัยและบริเวณรองรับการอพยพ

ประกอบแผนปฏิบัติการป้องกันและบรรเทาภัยขององค์การบริหารส่วนตำบลหนองผือ พ.ศ.๒๕๖๘

หมู่ที่ ๑	บ้านหนองผือ	โรงเรียนบ้านหนองผือ	วัดบ้านหนองผือ
หมู่ที่ ๒	บ้านปากคาน	วัดใหม่เจริญธรรม	
หมู่ที่ ๓	บ้านหาดพระ	โรงเรียนบ้านหาดพระ	
หมู่ที่ ๔	บ้านขอนแก่น	โรงเรียนบ้านขอนแก่น	
หมู่ที่ ๕	บ้านโพธิ์ศรี	โรงเรียนบ้านเมียง	
หมู่ที่ ๖	บ้านปากห้วย	โรงเรียนบ้านปากห้วย	
หมู่ที่ ๗	บ้านปากห้วย	โรงเรียนบ้านปากห้วย	
หมู่ที่ ๘	บ้านเมียง	โรงเรียนบ้านเมียง	
หมู่ที่ ๙	บ้านเมียง	โรงเรียนบ้านเมียง	
หมู่ที่ ๑๐	บ้านเพชรโสภณ	สนามบินบ้านเพชรโสภณ	